

1. Mücadeleyle, emekle yoğrulan insanların arasından geldiğinden midir yoksa o insanları yazdığından mı, hayatın izi sürülüyor Refik Durbaş'ın kaleminde. Durbaş, kalemini içi geçmiş, enerjisi kalmamış bir toplumu uykudan uyandırmak için kullanmıştır hep.

Bu parçada geçen "toplumu uykudan uyandırmak" sözüyle anlatılmak istenen aşağıdakilerden hangisidir?

- A) İnsanların tarihe mal olmuş hatalarıyla yüzleşmelerine yardımcı olmak
- B) İnsanları bilinçlendirerek onların sorumluluklarının farkına varmalarını sağlamak
- C) İnsanların olumsuz tutumlarını değiştirmeleri için onlara süre vermek
- D) İnsanların haksızlıklar karşısında duyarsız olmalarının nedenlerini araştırmak
- E) Başkalarının içinde bulunduğu durumu anlayabilmek için empati yapmayı öğrenmek

2. Hiçbir şey bizim çocukluğumuzdaki gibi değil; artık hepimiz mutsuz çocuklar büyütüyoruz. Her şey parmaklarının ucunda olan, her istediğine anında ulaşan ama mutsuz çocuklar... Dolu dolu yaşıyorlarmış gibi görünen fakat bir nakaratı tekrarlar gibi yaşayan, günleri okulda ve bilgisayar başında geçen çocuklar...

Bu parçada geçen "bir nakaratı tekrarlar gibi yaşamak" sözüyle anlatılmak istenen aşağıdakilerden hangisidir?

- A) Başarısızlığa yol açan engelleri ortadan kaldırmak
- B) Günleri tekdüze bir şekilde geçirmek
- C) İnsanların gönlünü okşayan sözler söylemek
- D) Çocukluğun bütün avantajlarını kullanabilmek
- E) Ahenk ve ritim içinde bir ömür sürmek

3. Tarık Buğra, yazarlığının son on yedi yılında, on sekiz öykü yayımlamıştır. Neredeyse her yıla bir öykü düşmektedir. Kalemyle geçinen biri olarak ilk beş yıldan sonra, tabir yerindeyse hikâyeden kendisine ekmek çıkmayacağını anlamış olmalı ki yazar bu türde ısrar etmemiştir.

Bu parçada geçen "ekmek çıkmayacağını anlamak" sözüyle anlatılmak istenen aşağıdakilerden hangisidir?

- A) İlgi toplayamayacağını sezmek
- B) Başarılı olamayacağını kabullenmek
- C) Para kazanamayacağını fark etmek
- D) Malzeme bulamayacağına inanmak
- E) Kişiliğine uygun olmadığını görmek

4. Okur da eleştirilen de biz yazarlardan çok farklı yorumlar yapabilir. Bazen öyle oluyor ki öyküyle ilgili hiç aklımdan geçmeyen anlamlar ve durumlar çıkarıyorlar. Bu hoş bir şey, öyküyü onlarla beraber yazdığımız anlamına da geliyor. Metinler ya kapalı olur, onları açmak görevi okura kalır ya da açık olur, okur söyle-neni hemen anlar. Ben galiba çalışkan okuru, biraz yorum yapan ve metin dışına çıkabilen okuru seviyorum.

Bu parçada geçen "metin dışına çıkabilmek" sözüyle anlatılmak istenen aşağıdakilerden hangisidir?

- A) Metni yazarının arzuladığı biçimde anlamak
- B) Metnin içeriğini kendi yaşamında uygulamak
- C) Metni önceden okuduklarıyla karşılaştırabilmek
- D) Metinler arasında bağlantılar kurabilmek
- E) Metni kendi yorumunu da katarak anlamlandırmak

5. Yazma hissini ne zaman kapıyı çalacağı belli olmaz. İçinden geldiğinde bunu asla ertelememeli insan. Ne duyuyorsa dökmeli yazıya. Bunların tamiri, demlenmesi sonraki iştir. Eğer böyle olmaz, o heves durdurulursa bir daha ortaya çıkmayabilir.

Bu parçada geçen "içinden geldiğinde" sözüyle anlatılmak istenen aşağıdakilerden hangisidir?

- A) Uygun ortamı bulduğu zaman
B) Her yalnız kaldığı zaman
C) Yazma isteği duyduğu zaman
D) Eleştirmenlerden uzak kaldığı zaman
E) Kalabalıktan kurtulduğu zaman

6. (I) Ömer Bedrettin Uşaklı'nın "Bütün Şiirleri"nin toplandığı *Yayla Dumani*'ni görünce kendi kitabım yayımlanmış kadar sevindim. (II) Âdeta ben hazırlamışım gibi bir duyguya kapıldım. (III) Çünkü Türk şiirinin bazı adlarının eserlerini antolojiler dışında bulup okuma, onların dünyasına girme imkânı neredeyse yoktur. (IV) Kitapta Ömer Bedrettin'in şiirlerinden önce "Makaleleri ve Edebiyat Görüşünü Açıklayan Anket Cevapları"ni okudum. (V) Bu cevaplar içinde en çok, şiire bütüncül bir bakış ve samimi bir anlayışla yaklaşması, kendi şiiri ve Türk şiiri üzerine söyledikleri ilgimi çekti.

Bu parçadaki numaralanmış cümlelerin hangisinde kişisel düşünceye yer verilmemiştir?

- A) I B) II C) III D) IV E) V

7. (I) Bu ay Italo Calvino okudum, eğer okumadıysanız bence hemen okuyun. (II) Hangi kitabı olursa fark etmez ama bence önce *Bir Kış Günü Eğer Bir Yolcu* isimli kitabını okumalısınız. (III) İlk okumamı bir okuma grubuna yetişmek için acele ile atlayarak zıplayarak okumuştum. (IV) Bu nedenle tadını pek alamamıştım. (V) Okuyan arkadaşlarımın kendinden geçercesine anlattıklarından etkilendiğim için dur dedim, ben bunu tekrar okuyayım.

Bu parçadaki numaralanmış cümlelerin hangisinde amaç-sonuç ilişkisi vardır?

- A) I B) II C) III D) IV E) V

8. (I) Mutlaka yaşamışsınızdır; gürültülü ve kalabalık bir ortamda biriyle bakışlarınız kesiştiğinde etraftaki her şey bulanıklaşırken o kişiyle aranızda anlık bir bağlantı hissedersiniz. (II) Göz kontağı her zaman bu kadar filmlere özgü olmasa da gündelik olağan iletişimimizin doğal bir parçası olarak önemlidir, biliriz. (III) Birriyle konuşurken bizimle göz temasında bulunmasına veya bakışlarını kaçırmamasına göre onun hakkında kişilik değerlendirmesi yaparız. (IV) Sokakta yürürken insanlar bizimle göz teması kurmuyorsa yalnızlık hissine kapılabiliriz. (V) Psikolog ve nörologların bu konuda yıllardır sürdürdüğü araştırmalar, göz kontağının gücü ve etkisine dair ilginç bulgular ortaya koyuyor.

Bu parçadaki numaralanmış cümlelerin hangisinde olasılık anlamı vardır?

- A) I B) II C) III D) IV E) V

9. (I) Empati, duygusal ya da kurgusal bir varlık tarafından yaşanan duyguları tanıma yeterliliğidir. (II) Edith Stein'a göre empatiyi eşsiz yapan şey, tesadüfen olması, dolaylı olması ve önceden hesaplanamamasıdır. (III) Empati oluşurken doğrudan empatiyi ortaya çıkarmaktan çok, kendimizi onu yaşarken buluruz. (IV) Bu özelliği, empati davranışını kesinlikle öğretilemez yapmaktadır. (V) Buna karşılık, başkaları için yargılayıcı olmayan olumlu düşünme, iyi dinleme becerileri ve kendine güvenme gibi tutum ve davranışların arttırılması, empatik olmayı isteyen kişilerin gelişiminde çok önemlidir.

Bu parçadaki numaralanmış cümlelerin hangisinde tanım vardır?

- A) I B) II C) III D) IV E) V

10. (I) Barselona turistik bir şehir olması hasebiyle kentsel dönüşümden nasibini almış fakat gene de onun İstanbul'a kıyasla daha iyi durumda olduğunu söyleyebiliriz. (II) Mesela edebî anlamda meşhur meydanlarından biri, Katalan dilinin önemli romanlarından Mercè Rodoreda'nın *La Plaça del Diamant* romanına ismini veren Del Diamant Meydanı. (III) Buranın yerine toplu konut ya da AVM dikileceğini sanmıyorum. (IV) Gracia bölgesindeki bu meydanda edebiyatseverler için şehirde romanlardan hareketle özel Mercè Rodoreda turları yapılıyor. (V) Bu şekilde yazarın eserlerinde geçen parkları, bahçeleri, pazar yerlerini, kafeleri gezmek ve kahramanların izini sürmek mümkün.

Bu parçadaki numaralanmış cümlelerin hangisinde karşılaştırma vardır?

- A) I B) II C) III D) IV E) V

11. (I) Gelecekte her işi makinelerin yaptığını düşünelim: İnsanlar bir şey yapmıyor, kimsenin sorunu kalmamış, her şeyi makineler kontrol ediyor, sorunları onlar bizden daha iyi çözüyor. (II) Peki, insanlar ne yapıyorlar, bir şey yapmıyorlarsa hayatta mıdır? (III) Mesele yaşamaksa eğer makineler yaşıyor ve biz gereksiz birer detay hâline geliyor olabiliriz. (IV) Dua edelim de makinelerin sorunu olmayalım, onlar bizi çözmekle uğraşmasınlar. (V) Sıkıntılarımız tükendikçe kendimizle baş başa kalacağız ve yaşayamadığımız bir sorun olmadığı için de en büyük sorun biz olacağız.

Bu parçadaki numaralanmış cümlelerin hangisinde bir dilek söz konusudur?

- A) I B) II C) III D) IV E) V

12. (I) *Beşinci Düğme* isimli kitabımla öykü yoluna çıktığımda fantastikti o zamanki sesim. (II) Bir yazarın kendisine yapabileceği en büyük haksızlığın sınırlarını keşfetmemesi ve onları aşmaya çabalamaması olduğuna inandığımdan her kitabımda yeni üsluplar, yeni ifade imkânları aradım. (III) Altı kitaplık bir öykü serüvenini geride bıraktıktan sonra sürekli aklımlı çelmeye çalışan fantastiğe geri dönmek istiyorum yedinci kitabımla. (IV) Sekiz senede dünya ve ona bağlı olarak ruhumuz yeni katmanlara ayrıldı. (V) Fantastik ses, belki daha gür belki daha ketum ama mutlaka daha güçlü şekilde ortaya çıkacak.

Bu parçadaki numaralanmış cümlelerin hangisinde tasarı söz konusudur?

- A) I B) II C) III D) IV E) V

13. (I) Bugüne kadar birçok şiirim dergilerde yayımlandı. (II) Onları şu ana kadar bir kitap hâline getirmedim. (III) Şiirlerimi bir kitap hâline getirme önerisi aslında pek çok yayınevinden geldi. (IV) Belki size garip gelecek ama onların kitap hâline gelmesinden korkuyorum. (V) Şiirlerimin, o özgür mavi kuşların, kitap hâline geldiklerinde eskisi gibi özgür olamayacaklarını biliyorum.

Bu parçadaki numaralanmış cümlelerin hangisinde sanatlıca bir söyleyiş söz konusudur?

- A) I B) II C) III D) IV E) V

14. (I) Cep telefonlarındaki teknoloji ne kadar gelişirse gelişsin geldiği nokta artık bizi şaşırtmıyor. (II) Oysa sadece kablosuz ev telefonlarının bulunuşu bile bizleri zamanında uzun süre hayrette bırakmıştı. (III) Mobil cihazlar şimdilerde sanal görüntülerle ve inanılmaz gelişme hızıyla hafızamızı bir unutmaya bahçesine dönüştürüyor. (IV) İnceliklerimizi nasırlaştırıyor, bizi hissizleştiriyor, baş döndürücü bitmez işleri ile sadece kendine çalıştırıyor. (V) Mutlu azınlık için emeğini satan mutsuz çoğunluk; ne için, nasıl, nerede yaşadığının farkında olabilecek koşullardan her geçen gün daha da uzaklaştırılıyor.

Bu parçadaki numaralanmış cümlelerin hangisinden başlanarak olumsuz eleştiriye yer verilmiştir?

- A) I B) II C) III D) IV E) V

15. (I) Batı'daki bütün fikir ve sanat cereyanları gibi, nihayet varoluşçuluk akımı da şimdi Türkiye'de büyük bir ilgi görüyor. (II) Elbette edebiyat ve düşünce akımları bizim edebiyatımızı da etkileyecektir hatta etkilememesi anormal bir durumdur. (III) Batı'da bu felsefe ve edebiyat belirli bir sosyal oluş içinde gelişmişti. (IV) Oysa biz Batı'daki her şeyi sorgulamadan alırız ve her zamanki gibi neticeleri meydana getiren sebepleri hiç hesaba katmayız. (V) Yine öyle oldu, bir varoluşçuluk modası tutturduk gibi diyoruz, neler olacağını hep birlikte göreceğiz.

Bu parçadaki numaralanmış cümlelerin hangisinden başlanarak öz eleştiriye yer verilmiştir?

- A) I B) II C) III D) IV E) V

16. Edirne demek, Selimiye Camisi demektir. Selimiye, şehre öyle hâkim ki önce o karşılıyor sizi. Ta uzaktan bütün varlığı ile o görünüyor. Şehir onun arkasına takılmış. Sultan İkinci Selim'in hayalinde canlandırıp Sinan'dan istediği eser de sanırım tamamen buydu. Sinan bu isteği kendi gönlü, bilgi ve yeteneğiyle birleştirdi işte Selimiye. Sinan'ın yaşamının son demlerindeki fakat sanatının en üst basamağındaki eseri. İkinci Selim'in dünya durdukça ayakta kalmasını istediği Selimiye, işte böyle bir şahlanış içinde, bir muhafız duruşunda Edirne'yi beklemektedir.

Bu parçadan Selimiye Camisi'yle ilgili olarak aşağıdakilerden hangisine ulaşılabılır?

- A) Yapımının çok uzun zaman aldığına
B) Ülkenin hâlen en büyük camisi olduğuna
C) Dış etkenlerden dolayı zarar gördüğüne
D) Malzemelerinin zamanla yıprandığına
E) Edirne kentiyile özdeşleştiğine

17. Bir milletin bütün duygu ve düşünce hazinesi, dil kabına veya kalıbına dökülür ve bu dil kabı ile yerden yere, kuşaktan kuşağa aktarılır. Yazı, dilin sesini kaybeden bir araç olarak dilin bir parçasıdır fakat kültür, söz ile bir millet arasına yayılır. Dil, kültürün kuşaklar arası iletişimini sağladığına göre, bir milletin dil ile ifade ettiği sözlü, yazılı her şey de kültür kavramına girer. Sabah-tan akşama kadar evde, sokakta, çarşıda, iş yerinde konuşan halk, farkında olmadan dil tarlasını eker biçer.

Bu parçadan dille ilgili olarak aşağıdakilerden hangisine ulaşılabılır?

- A) Kültürün taşıyıcısı olduğuna
- B) Günlük yaşayışı kolaylaştırdığına
- C) Milletlerin gelişmesini sağladığına
- D) Yazıyla aynı işlevi yerine getirdiğine
- E) Nesillerin bilinçaltını oluşturduğuna

18. Futbol her ne kadar bir oyun olarak görülse de tekstil, inşaat veya otomotiv gibi başlı başına bir sektör. Üstelik en az onlar kadar devleşen bir sektör. Futbolcusundan malzemecisine, yöneticisinden menajerine çok sayıda insanı istihdam ediyor. Kulüpler de birer şirket gibi faaliyet gösteriyor. Hisseleri borsada işlem görüyor. Bazen değer kazanıyor, bazen değer kaybediyor. Diğer sektörlerde olduğu gibi futbolda da ithalat ve ihracat yapıyor. Ayrıca birçok sektörü de doğrudan veya dolaylı olarak etkileyebiliyor.

Bu parçadan futbolla ilgili olarak aşağıdakilerden hangisine ulaşılabilir?

- A) Spor dalları içinde en kârlı sektör olduğuna
- B) Ülkemizde yeterince gelişme imkânı bulamadığına
- C) Altyapıya daha çok önem verilmesi gerektiğine
- D) Oyun olmasının dışında ticari yönünün de bulunduğu
- E) Her yaştan insanı peşinden sürüklediğine

19. Anadolu'da yemeklerin her birinin hoş, esprili isimler taşıdıklarını görürsünüz. "Sütlü Nuriye tatlısı, Analı kızlı, alinazık, imam-bayıldı" bunlardan aklıma ilk gelenler. Tüm bunlar, Türk dilinin mahalli katkılarıyla ne denli zenginleştiğini gösteriyor. İngilizler bazı meyve ve çiçekleri yalnızca mavi ve kırmızı sıfatlarıyla birbirinden ayırt ediyorlar. Oysa Türk dili yalnızca bir meyveyi dön-gel, beşbiyık, muşmula gibi birden fazla isimlerle yaşıyor. Türk dilinin kıvraklığında işte bu benzetme, yakıştırma sanatının ve halkın hayal gücünün payı büyük.

Bu parçada yazar aşağıdakilerden hangisini vurgulamaktadır?

- A) Anadolu insanının yemek kültürünün çok gelişmiş olduğunu
- B) Anadolu insanının çok esprili oluşunun diline de yansıdığını
- C) Her dilin varlıkları isimlendirme biçimlerinin farklı olduğunu
- D) Bazı meyve ve sebzelerin yalnız Anadolu'ya has olduğunu
- E) Anadolu insanının katkılarıyla dilin zenginleşip güzelleştiğini

20. Evlerin çilesi vardır ve o çileyi ister istemez kabullenmişizdir. Boyacıya gücümüz yetmemiş, badanasını elimizle yapmış, bacasıyla damıyla uğraşmışızdır. Biz yaşlanırken o, bizden daha önce kırığını döküğünü ortaya koymuş, hep destek ve yardım beklemiştir. Ev bizim nazımızı çekmiş, biz de onun nazını çekmişizdir. Çünkü o da bizimle birlikte yaşayacak, bizi koruyacak, sırtımıza dayanak olacak, üstümüzü örtecektir.

Bu parçada yazar aşağıdakilerden hangisini vurgulamaktadır?

- A) Eskinin zarif ve güzel evlerinden artık pek kalmadığını
- B) Herkesin ev sahibi olmak için çaba sarf ettiğini
- C) Evsiz ve kimsesizlere yardım edilmesi gerektiğini
- D) Evlerle insanlar arasında bir gönül bağı oluştuğunu
- E) Kötü yapılmış evlerin görüntü kirliliği oluşturduğunu

21. Bu filmin bir sözü varsa o da "Hayat kısa, sanat uzun." olmalı. Çünkü her iki yazar da politikadan gelen insanlar ama politikayla başlayan bu aktivitelerini çok daha evrensel bir alana taşıyan sanatla insana ve insanlığa dokunmayı başarabilen yazarlar. O yüzden bu yapıt, umudu mahvetmek istiyenlere inat sanatla insana dokunmayı anlatan bir çalışma. *Merhaba Güzel Vatanım*, bizim vatan sevgimizi anlatan bir gösterim olacak. Tabii ki işin trajik kısmı şu: Yıllarca dışlanan bir insanın ülkesini ne kadar sevdiğini ve ülkesini ne kadar çok tanıtıldığını göreceğiz.

Bu parçadaki numaralanmış sözlerin hangisinde yazım yanlışı vardır?

- A) I B) II C) III D) IV E) V

22. (I) Diyelim ki yabancı bir dil öğrenmeye karar verdiniz, peki şimdi ne yapacaksınız? (II) Bu yeni dili ne kadar zamanda öğrenmek istiyorsunuz? (III) Kaç ay sonra hangi seviyede olacaksınız? (IV) Öğrendiklerinizi nasıl, nerede ve ne zaman pratiğe dönüştüreceğinizi de hesaba katmalısınız? (V) Bu koskocaman hedefleri taksit taksit gerçekleştirmek yerine en iyisi bir plan yapmak değil midir?

Bu parçadaki numaralanmış cümlelerin hangisinde soru işareti (?) yerinde kullanılmamıştır?

- A) I B) II C) III D) IV E) V

23.

Dünyada hiçbir varsayım, gerçeklerin yerini tutamaz; bin kez söylenen bir sözcük ya da dünyadaki en uzun şiir bile bir damla yağmurla aynı olamaz.

Bu parçadaki altı çizili tamlamalardan hangisi tür bakımından ötekilerden farklıdır?

- A) I B) II C) III D) IV E) V

24. "Bazen bir tür adı, özel ad olarak da kullanılır."

Aşağıdaki cümlelerde geçen altı çizili sözcüklerin hangisinde, bu açıklamayı örneklendiren bir kullanım vardır?

- A) Savaş, iki ülke arasında tam otuz yıldır sürüyor ve hiçbir girişim bu savaşı engellemeye yetmiyor.
- B) Çiçek, doğum günlerinin en güzel hediyesi çoğu kültürde.
- C) Neşe, o yıllarda evimizden hiç eksik olmaz; babam yaptığı şakalarla bizi kırıp geçirirdi.
- D) Toprak, bu durumlarda gübreyle desteklenmeli ve belli aralıklarla sulanmalıdır.
- E) Yıldız, bu yıl üniversite sınavına gireceği için çok heyecanlanıyormuş.

25. Aşağıdaki cümlelerin hangisinde, "iyi" sözcüğü "Şiddetli rüzgâr, evlerin çatılarını uçuruyor; ağaçları deviriyordu." cümlesindeki "şiddetli" sözcüğü ile aynı görevde kullanılmıştır?

- A) Sınav sonuçları beklediğimizden daha iyi gelmişti.
 B) O, iyi günde de kötü günde de yanımızda oldu.
 C) Öğretmenimiz, sınıfın en iyi futbol oynayan öğrencilerinden bir takım kurdu.
 D) O iki katlı ahşap evde günlerimiz çok iyi geçmişti.
 E) Toplantıya iyi hazırlanmış ve güzel bir konuşma yapmıştı.

26. Çocukluğumda, annemin o güzel sesinden dinledim önce onları. Kafka'nın ardından çıkıp şöyle bir baktım peri kızlarına rüyalarımdaya. Uyandığımdaya devleri göreceğimi zannedip korkuyla sarıldım annemin boynuna. Çok sonraları ciddi bir yetişkin olduğumdaya bile duyduğumdaya kulak kesilmekten alamadım kendimi.

Bu parçada sözü edilen edebî tür aşağıdakilerden hangisidir?

- A) Hikâye
 B) Masal
 C) Roman
 D) Tiyatro
 E) Şiir

27. (I) Tekerlemenin masalın içeriği ve konu bütünlüğüyle hiçbir ilgisi yoktur. (II) Sadece dinleyicinin ilgisini çekmek ve onu masal dünyasına girişe hazırlamak için söylenir. (III) Masalci, söylediği tekerlemeyle dinleyenleri neşelendirir. (IV) Onları gerçeklikle yüz yüze getirir. (V) Masalın dikkatle ve heyecanla dinlenmesini sağlar.

Bu parçadaki numaralanmış cümlelerin hangisinde bilgi yanlış yapılmıştır?

- A) I
 B) II
 C) III
 D) IV
 E) V

28. (I) Fabllar, somut fikirleri soyut hâlde anlatan kısa hikâyeciklerdir. (II) Fabllarda bilinen gerçekler kısa ve öz sözlerle tekrar edilir. (III) Sonunda mutlaka açık biçimde ders verilir. (IV) Karakterleri genellikle insan gibi düşünen ve hareket eden hayvanlar ya da bitkilere ancak her hayvan tek bir yönü ile ele alınır. (V) Hayvanların ve bazen de bitkilerin "kişileştirme" ve "konuşturma" sanatı yoluyla insan tiplerini canlandırdığı fabllar, bir düşünceyi güçlendirmek, ibret dersi vermek gibi gerekli hâllerde anlatılır.

Bu parçadaki numaralanmış cümlelerin hangisinde bilgi yanlış vardır?

- A) I
 B) II
 C) III
 D) IV
 E) V

29. "Roman"la ilgili aşağıda verilen bilgilerden hangisi yanlıştır?

- A) Diyalog, iç konuşma, anlatma, gösterme, özetleme gibi anlatım teknikleri kullanılır.
- B) Roman türünün dünyadaki ilk örneği Cervantes'in *Don Kişot* adlı eseridir.
- C) Yaşanmış ya da yaşanması mümkün olay veya durumların kişi, yer ve zamana bağlı olarak anlatıldığı uzun edebî türdür.
- D) Planlaması serim, düğüm ve çözüm bölümlerinden oluşur.
- E) Türk edebiyatında Tanzimat Dönemi'nden önce de görülen roman türü, yazıldığı dönemin zihniyetini yansıtır.

30. Olayların içinde olmayan, olaylara dışarıdan bakan fakat her şeyi bilen, olayların gidişatını ve sonunu görmüş olan anlatıcıdır. Bir olayın öncesini ve sonrasını, kahramanların geçmişini, akıllarından neler geçirdiklerini bilir.

Yukarıda özellikleri verilen bakış açısı aşağıdakilerden hangisidir?

- A) Kahraman
- B) Hayali
- C) Gözlemci
- D) Tanrısal (İlahi)
- E) Nesnel

29. "Roman"la ilgili aşağıda verilen bilgilerden hangisi yanlıştır?

- A) Diyalog, iç konuşma, anlatma, gösterme, özetleme gibi anlatım teknikleri kullanılır.
- B) Roman türünün dünyadaki ilk örneği Cervantes'in *Don Kişot* adlı eseridir.
- C) Yaşanmış ya da yaşanması mümkün olay veya durumların kişi, yer ve zamana bağlı olarak anlatıldığı uzun edebî türdür.
- D) Planlaması serim, düğüm ve çözüm bölümlerinden oluşur.
- E) Türk edebiyatında Tanzimat Dönemi'nden önce de görülen roman türü, yazıldığı dönemin zihniyetini yansıtır.

30. Olayların içinde olmayan, olaylara dışarıdan bakan fakat her şeyi bilen, olayların gidişatını ve sonunu görmüş olan anlatıcıdır. Bir olayın öncesini ve sonrasını, kahramanların geçmişini, akıllarından neler geçirdiklerini bilir.

Yukarıda özellikleri verilen bakış açısı aşağıdakilerden hangisidir?

- A) Kahraman
- B) Hayali
- C) Gözlemci
- D) Tanrısal (İlahi)
- E) Nesnel

Sosyal Bilgiler

(Tarih : 10 - Coğrafya : 100)

1. Asya Hun Devleti ile Çin arasında ticari antlaşmalar yapılmasına rağmen zaman zaman ekonomik nedenlerden kaynaklanan savaşlar da yapılmıştır.

Buna göre Orta Asya'da Türk-Çin mücadelelerinin yaşanmasının temel nedeni olarak aşağıdakilerden hangisi gösterilebilir?

- A) Sınır anlaşmazlığı
 B) İpek Yolu hakimiyeti
 C) Türk-Moğol ittifakı
 D) Kültür çatışması
 E) İç işlerine karışılması

2. Türklerde toprak "yurt" olarak isimlendirilmekteydi. Türkler sadece hür yaşadıkları toprakları yurt kabul etmişler, bağımsızlıklarını kaybettikleri zaman topraklarını da kolayca terk etmişlerdir.

Yukarıda verilen bilgilerde Türklerin hangi özelliği vurgulanmaktadır?

- A) Yerleşik düzene bağlılıkları
 B) Geçmiş hatıralarını canlı tutmaları
 C) Farklı dinlere inanmaları
 D) Vatan sevgisi ve bağımsızlık anlayışları
 E) Ekonomik durum ve geçim kaynakları

3. Bizans'ın Margus Antlaşması'nın şartlarına uymaması üzerine yapılan Anadolios Antlaşması'nda;

- Bizans'ın, Hunlara ödediği vergi üç katına çıkarılacak,
- Bizans, Hunlara savaş tazminatı ödeyecektir maddeleri yer almıştır.

Buna göre aşağıdakilerden hangisi söylenebilir?

- A) Bizans Margus Barışı'ndaki kayıplarını telafi etmiştir.
 B) Hunların Bizans üzerindeki ekonomik ve siyasi otoritesi artmıştır.
 C) Balkanlarda siyasi istikrar sağlanmıştır.
 D) Bizans yıkılma sürecine girmiştir.
 E) Anadolu'nun kapıları Türklere açılmıştır.

4. İslamiyet öncesi Türk devletlerinde önemli devlet adamları ve komutanları at, silah ve değerli eşyalarıyla birlikte gömülürlerdi.

Bu durum aşağıdakilerden hangisinin bir göstergesidir?

- A) Ölümünden sonraki yaşama inanıldığının
 B) Ölen kişiden kalan eşyaların uğursuz sayıldığının
 C) Toprağın kutsal olarak kabul edildiğinin
 D) Mani ve Buda dinlerinin etkisinde kalındığının
 E) Konar göçer bir hayatın sürdürüldüğünün

5.

Devlet	Destan
I. Asya Hun	Oğuz Kağan
II. Kök Türk	Ergenekon
III. Uygur	Göç

Yukarıdaki destanların ait olduğu devlet aşağıdaki seçeneklerin hangisinde doğru bir sıralama ile verilmiştir?

I	II	III
A) Uygur	Kök Türk	Asya Hun
B) Uygur	Kırgız	Asya Hun
C) Kök Türk	Asya Hun	Uygur
D) Kırgız	Kök Türk	Uygur
E) Asya Hun	Kök Türk	Uygur

6. Türkler, I. Kök Türk Devleti'nin yıkılışından sonra bir süre Çin esaretinde yaşamışlar, bu süre içinde Çin'e karşı birçok kez ayaklanmışlardır.

Çin'in Türkleri asimile politikası ile eritmek istemesi Türklerin hangi özellikleri nedeniyle olumsuz sonuçlanmıştır?

- A) Askerî yetenekleri
- B) Bağımsızlıklarına ve millî kültürlerine düşkün olmaları
- C) Başka topluluklarla iş birliği yapmaları
- D) Teşkilatçı olmaları
- E) Akıncı olmaları

7. Uygurların Manihaizm ve Budizmi benimsemeleri aşağıdaki özelliklerinden hangisinde gerilemelerine yol açmıştır?

- A) Sanat
- B) Savaşçılık
- C) Mimari
- D) Teşkilatçılık
- E) Edebiyat

8. İslamiyet öncesi Türklerde hakan ülke dışında olduğunda hatun elçileri kabul eder ve kurultaya da katılırdı. Ayrıca yasa içeriğindeki emirnamelerde hatunun da mührü olurdu. (الصوت)

Bu bilgilere göre aşağıdaki yargılardan hangisine ulaşılabilir?

- A) Hakanın yetkileri sınırlandırılmıştır.
- B) Hatun devlet yönetiminde tam yetkilidir.
- C) Hatun savaşlarda da etkilidir.
- D) Hatunun siyasi yetkileri vardır.
- E) Her alanda kadın ve erkek eşittir.

9. Hazarlar, Hristiyan Bizans'la ve İslam ordularıyla savaşmalarına rağmen, ülkelerinde Hristiyanlığın ve Müslümanlığın yayılmasını engellemediler.

Bu durum, Hazarlarla ilgili aşağıdakilerden hangisini gösterir?

- A) Tüm savaşlardan yenik çıktıkları
- B) Siyasi işlerle dinî işleri birbirinden ayrı tuttuklarını
- C) Bizans'a karşı İslam ordularıyla birlikte hareket ettiklerini
- D) Baskılardan kurtulmak için yeni bir yurt aradıklarını
- E) Bizans ile İslam devleti arasında arabuluculuk yaptıklarını

10. Hristiyanların, günahlarından dolayı Tanrı'nın kendilerini cezalandırmak amacıyla gönderdiğini düşündükleri ve "Tanrı'nın Kamçısı" olarak nitelendikleri, döneminde Avrupa Hun Devleti'nin en parlak zamanını yaşadığı Türk hükümdarı aşağıdakilerden hangisidir?

- A) Mete
- B) Balamir
- C) Teoman
- D) Attila
- E) Bumin Kağan

11. Atmosferin katmanlarıyla ilgili olarak aşağıda verilen bilgilerden hangisi doğru değildir?

- A) Troposferin üst kısmında bulunan stratosfer katmanında su buharı olmadığı için bulut oluşmaz.
 B) Ozon tabakası, stratosfer katmanında bulunur.
 C) Uzaydan gelen meteorlar mezosfer katmanında yanarak toz hâline gelir.
 D) Termosfer katmanında gazlar iyonlara ayrılırken ısı açığı çıkmıştır ve radyo dalgaları bu katman tarafından yansıtılır.
 E) En üst katman olan termosfer katmanında gazların yoğunluğu fazladır.

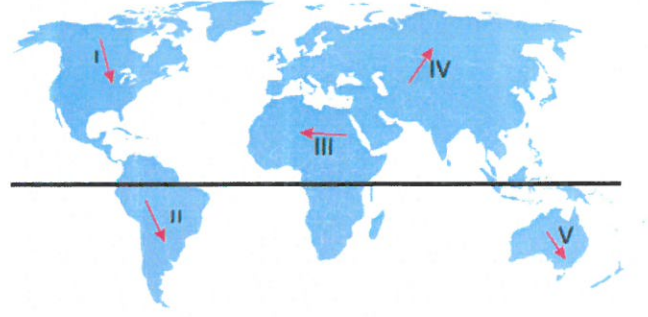
↓
Ekzosfer katmanı.

12. I. Bir yerde görülen, kısa süreli ve değişken atmosfer olaylarına ---- denir.
 II. Bir yerde atmosfer olaylarının uzun yıllar gösterdiği ortalama duruma ---- denir.

Numaralanmış cümlelerde boş bırakılan yerlere aşağıdakilerden hangileri getirilmelidir?

I	II
A) iklim	hava durumu
B) cephe	hava kütlesi
C) hava durumu	iklim
D) hava kütlesi	hava durumu
E) hava durumu	hava kütlesi

13. Rüzgârlar geldiği bölgenin sıcaklığını taşır.

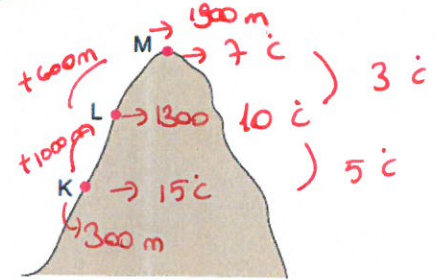


Buna göre dünya haritasında eşiş yönü gösterilen rüzgârlardan hangisinin sıcaklığı azaltması gerekir?

- A) I** B) II C) III D) IV E) V

↳ Kutuplardan gelen rüzgârın sıcaklığı düşürücü etki yapar

14. Aşağıda bir dağın aynı yamacındaki üç farklı nokta gösterilmiştir.



Bu noktalarda aynı anda sıcaklık değerleri L noktasında 10 °C, K noktasında 15 °C ve M noktasında 7 °C ölçülmüştür.

L noktasının yükseltisi 1300 metre ise diğer noktaların yükseltileri hangisinde verilmiştir?

K	M
A) 300 m	1900 m
B) 400 m	1400 m
C) 600 m	1000 m
D) 300 m	1600 m
E) 500 m	1800 m

15. Bir yerde rüzgârın başlaması aşağıdakilerden hangisine bağlıdır?

- A) Bölgede basınç farkının oluşmasına
B) Mutlak nemin artmasına
C) Bağıl nemin azalmasına
D) Bulutluluk oranının artmasına
E) Sıcaklık farkının azalmasına

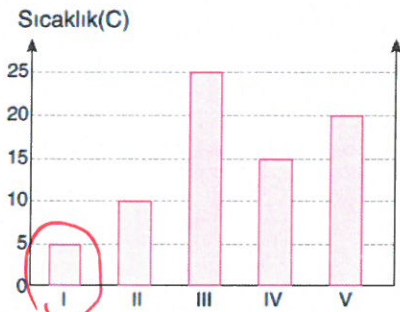
16. Yüksek basınç alanlarından alçak basınç alanlarına doğru hareket eden rüzgârlar, Kuzey Yarım Küre'de sağa doğru, Güney Yarım Küre'de ise sola doğru saparak eser.

Buna göre rüzgârların yönlerinde meydana gelen sapma aşağıdakilerden hangisi ile ilgilidir?

- A) Yer ekseninin eğik olması
B) Yer şekilleri
C) Dünya'nın Güneş çevresindeki hareketi
D) Dünya'nın kendi eksenini etrafında dönmesi
E) Güneş ışınlarının geliş açısı

Günlük hareket

17. Aşağıdaki grafikte orta enlemlerde yer alan ve özel konumları aynı olan beş farklı yerin sıcaklıkları gösterilmiştir.



Sıcaklık ile basınç arasında ters orantı vardır

Basınç üzerinde sadece sıcaklığın etkili olduğu düşünüldüğünde hangi merkezde basıncın en yüksek olması gerekir?

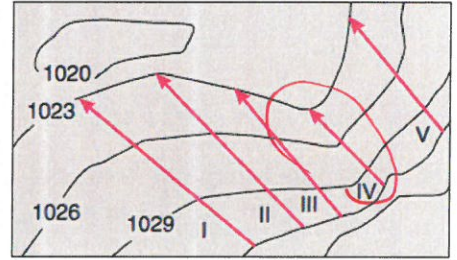
- A) I B) II C) III D) IV E) V

18. Ekvator ve çevresi sürekli termik alçak basınç alanı iken kutuplar ve çevresi sürekli termik yüksek basınç alanı durumundadır.

Bu durumu ortaya çıkaran temel neden aşağıdakilerden hangisidir?

- A) Eksen eğikliği
B) Dünya'nın şekli
C) Dünya'nın günlük hareketi
D) Dünya'nın yıllık hareketi
E) Kara ve deniz dağılışı

19. Aşağıda, bir yörenin eş basınç haritası verilmiştir. Bu yörede numaralanmış oklar yönünde rüzgârlar esmektedir.

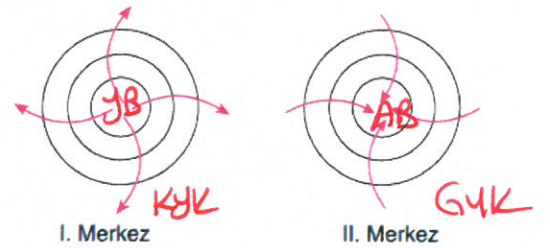


Basınç merkezleri arasındaki mesafeye en uzak Buna göre hangi ok yönünde esen rüzgârın hızı en fazladır?

rüzgâr daha hızlı eser

- A) I B) II C) III D) IV E) V

20. Aşağıda iki farklı merkezdeki basınç durumu ve bu merkezlerde etkili olan rüzgârların esiş yönleri gösterilmiştir.



Bu merkezlerle ilgili olarak aşağıdakilerden hangisi söylenemez?

- A) I. merkez yüksek basınç alanı durumundadır.
B) II. merkez Güney Yarım Küre'de yer alır.
C) I. merkezde rüzgârın hızı daha fazladır.
D) II. merkezde yükselici hava hareketleri görülür.
E) I. merkezde rüzgâr merkezden çevreye doğru eser.

1. $(-16^2)^{10}$ sayısının $\frac{1}{8}$ i kaçtır?

- A) -2^{83} B) -2^{77} C) 2^{77} D) 2^{83} E) 2^{46}

$$\left((-2^4)^2\right)^{10} = 2^{80}$$

$$\frac{2^{80}}{2^3} = 2^{77}$$

$$\frac{2^{80}}{2^3} = 2^{77}$$

2. $2^x = a$ ve $3^x = b$

olduğuna göre, 72^x ifadesinin a ve b türünden eşiti aşağıdakilerden hangisidir?

- A) $a \cdot b^3$ B) $a^3 \cdot b^3$ C) $a^3 \cdot b^2$
D) $a^2 \cdot b^3$ E) $a^4 \cdot b^2$

$$\begin{aligned} 72 &= (8 \cdot 9)^x \\ &= 8^x \cdot 9^x \\ &= (2^x)^3 \cdot (3^x)^2 \\ &= a^3 \cdot b^2 \end{aligned}$$

$$8x - 16 < 12x + 3$$

$$8x - 16 < 12x + 3$$

$$-19 < 4x$$

$$-19 < x$$

$$-4, -3 < x$$

3. $9 \cdot 15^3 + 6 \cdot 15^3 - 15^4$

işleminin sonucu kaçtır?

- A) 0 B) 15 C) 15^2 D) 15^3 E) 15^4

$$9 \cdot 15^3 + 6 \cdot 15^3 - 15 \cdot 15^3$$

0,11

4.

$$(81)^{x+4} = \left(\frac{1}{27}\right)^{x-2}$$

olduğuna göre, x kaçtır?

- A) $\frac{10}{7}$ B) $-\frac{1}{2}$ C) $\frac{1}{2}$ D) $\frac{10}{7}$ E) $\frac{10}{3}$

$$3^{4x+16} = 3^{-3x+6}$$

$$4x+16 = -3x+6$$

$$7x = -10$$

$$x = -\frac{10}{7}$$

5.



Yukarıdaki terazinin sol kefesinde 16^{2x-4} kg, sağ kefesinde 8^{4x+1} kg kütleli iki ağırlık vardır.

Buna göre, x in alabileceği en büyük tam sayı değeri kaçtır?

- A) -5 B) -4 C) -3 D) -2 E) -1

6. Türkiye genelinde yapılan bir deneme sınavına 4^x tane okulun herbirinden 8 sınıf ve her sınıftan 16 öğrenci katılmıştır.

Bu deneme sınavına katılan toplam öğrenci sayısı $32 \cdot 8^{x-1}$ olduğuna göre, x kaçtır?

- A) 1 B) 2 C) 3 D) 4 E) 5

$$4^x \cdot 8 \cdot 16$$

$$2^{2x} \cdot 2^3 \cdot 2^4 = 2^5 \cdot 2^{3x-3}$$

$$2^{2x+7} = 2^{3x+2}$$

$$2x+7 = 3x+2$$

$$5 = x$$

7.

$$3 \cdot \sqrt{1 - \frac{8}{9}} + 5 \cdot \sqrt{2 - \frac{1}{25}}$$

işleminin sonucu kaçtır?

- A) 2 B) 4 C) 6 D) 8 E) 10

$$3 \cdot \sqrt{\frac{1}{9}} + 5 \cdot \sqrt{\frac{49}{25}}$$

$$3 \cdot \frac{1}{3} + 5 \cdot \frac{7}{5}$$

$$1 + 7 = 8$$

8.

$$\sqrt{125} = 5^x$$

$$\Rightarrow 5^{\frac{3}{2}} = 5^x$$

$$\sqrt[3]{-32} = -2^y$$

$$\Rightarrow -2^{\frac{5}{3}} = -2^y \quad y = \frac{5}{3}$$

olduğuna göre, $x \cdot y$ çarpımı kaçtır?

- A) $\frac{5}{2}$ B) 3 C) $\frac{25}{3}$ D) $\frac{25}{4}$ E) $\frac{32}{25}$

$$\frac{3}{2} \cdot \frac{5}{3} = \frac{5}{2}$$

9.

$$\sqrt{8^{2x+1}} = \sqrt[3]{4^{4x+1}}$$

eşitliğini sağlayan x değeri kaçtır?

- A) $-\frac{5}{2}$ B) $-\frac{3}{2}$ C) -1 D) 1 E) $\frac{3}{2}$

$$2^{\frac{6x+3}{2}} = 2^{\frac{8x+2}{3}}$$

$$\frac{6x+3}{2} = \frac{8x+2}{3}$$

$$18x+9 = 16x+4$$

$$2x = -5$$

$$x = -\frac{5}{2}$$

10.

$$\sqrt{8+2\sqrt{15}} + \sqrt{8-2\sqrt{15}}$$

ifadesi aşağıdakilerden hangisine eşittir?

- A) $\sqrt{5}$ B) $4\sqrt{3}$ C) $4\sqrt{5}$ D) $2\sqrt{3}$ E) $2\sqrt{5}$

$$\sqrt{5} + \sqrt{3} + \sqrt{5} - \sqrt{3}$$

$$2\sqrt{5}$$

11.

$$\frac{6}{2\sqrt{3}} + \frac{2}{\sqrt{3}-1} + \frac{2}{\sqrt{3}-2}$$

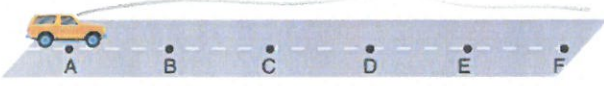
işleminin sonucu kaçtır?

- A) -3 B) -2 C) -1 D) 1 E) 3

$$\frac{6\sqrt{3}}{2 \cdot 3} + \frac{2(\sqrt{3}+1)}{3-1} + \frac{2(\sqrt{3}-2)}{3-4}$$

$$= -3$$

12. Aralarındaki uzaklık 60 km olan A ve F şehirleri arası 5 eşit aralığa bölünmüştür.



Buna göre, A noktasında bulunan araç $\sqrt{250}$ km yol aldığına göre, hangi noktalar arasında olur?

- A) A - B B) B - C C) C - D
D) D - E E) E - F

$$\frac{60}{5} = 12$$

$$\sqrt{250} = 15\sqrt{10}$$

$$22\sqrt{10}$$

- 15.

$$\frac{a}{b} = \frac{c}{d} = \frac{2}{5}$$

olduğuna göre, $\left(\frac{b-a}{b}\right) \cdot \left(\frac{c+d}{d}\right)$ işleminin sonucu kaçtır?

- A) $\frac{21}{25}$ B) $\frac{25}{21}$ C) $\frac{12}{25}$ D) $\frac{25}{12}$ E) $\frac{3}{8}$

$$\left(\frac{b-a}{b}\right) \left(\frac{c+d}{d}\right)$$

$$\left(1 - \frac{2}{5}\right) \left(\frac{2}{5} + 1\right)$$

$$\frac{3}{5} \cdot \frac{7}{5} = \frac{21}{25}$$

- 16.

Aynı çalışma kapasitesi ile çalışan 4 traktör 10 dönüm tarlayı günde 5 saat çalışarak 6 günde sürmüştür.

Buna göre, bu traktörlerle özdeş 3 traktör 9 dönüm tarlayı günde 4 saat çalışarak kaç günde sürer?

- A) 18 B) 15 C) 12 D) 10 E) 9

$$\frac{4 \text{ traktör} \cdot 10 \text{ dönüm}}{5 \text{ saat} \cdot 6 \text{ gün}} = \frac{9 \text{ dönüm}}{4 \text{ saat} \cdot x \text{ gün}}$$

$$x = 9$$

13. $\sqrt{2x-6} + \sqrt{8-x}$

toplamı gerçek sayı olduğuna göre x'in alabileceği kaç farklı tam sayı değeri vardır?

- A) 4 B) 5 C) 6 D) 7 E) 8

$$2x - 6 \geq 0 \quad 8 - x \geq 0$$

$$2x \geq 6 \quad 8 \geq x$$

$$x \geq 3$$

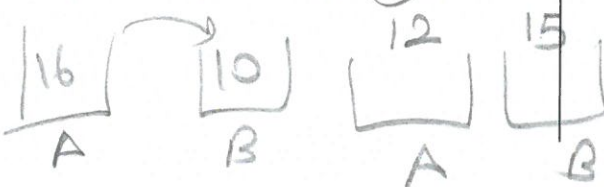
$$3 \leq x \leq 8$$

$$3, 4, 5, 6, 7, 8$$

14. A kabında 16 litre, B kabında 10 litre su vardır.

A kabından 4 litre su dökülüp, B kabına 5 litre su eklenirse; A kabındaki su miktarının B kabındaki su miktarına oranı aşağıdakilerden hangisi olur?

- A) $\frac{1}{5}$ B) $\frac{2}{5}$ C) $\frac{3}{5}$ D) $\frac{11}{15}$ E) $\frac{4}{5}$



$$\frac{12}{15} = \frac{4}{5}$$

17. Ahmet, Zeynep ve Can birlikte yemeğe gitmişlerdir. Gelen 360 TL hesabı ceplerindeki paralar ile doğru orantılı olarak paylaşmışlardır. Ödemeye karar vermişlerdir.

Ahmet, Zeynep ve Can'ın ceplerinde sırasıyla 500 TL, 400 TL ve 300 TL olduğuna göre, hesabı ödedikten sonra Ahmet'in kaç TL'si kalmıştır?

- A) 400 B) 390 C) 360 D) 350 E) 320

$$5k + 4k + 3k = 360$$

$$12k = 360$$

$$k = 30$$

$$A \rightarrow 500 - 150 = 350$$

18. Bir çiftlikte bulunan 40 kuzuya 30 gün yetecek kadar yem vardır. Bu çiftlikte 15 gün sonra 10 kuzu satılıyor.

Buna göre, kalan yem kalan kuzulara kaç gün yeter?

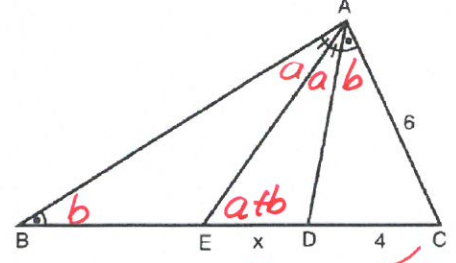
- A) 10 B) 15 C) 20 D) 30 E) 40

$$\begin{array}{l} 40 \text{ ku} \rightarrow 30 \text{ gün} \\ 30 \text{ ku} \rightarrow x \end{array}$$

$$40 \cdot 30 = 30 \cdot x$$

$$x = 20$$

- 19.



ABC üçgen, $m(\widehat{BAE}) = m(\widehat{EAD})$, $m(\widehat{ABC}) = m(\widehat{DAC})$

IACI = 6 birim, ICDI = 4 birim

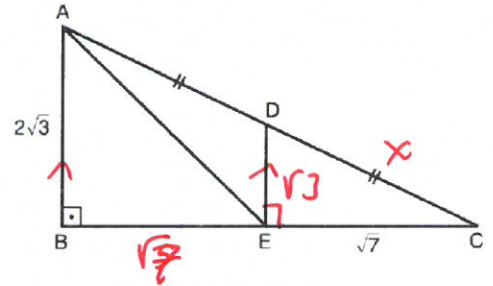
Buna göre, IEDI = x kaç birimdir?

- A) 2 B) 3 C) 4 D) 5 E) 6

ACE iliz oldu

$$\begin{array}{l} x + 4 = 6 \\ x = 2 \end{array}$$

- 20.



ABC dik üçgen, $AB \perp BC$, $AB \parallel DE$

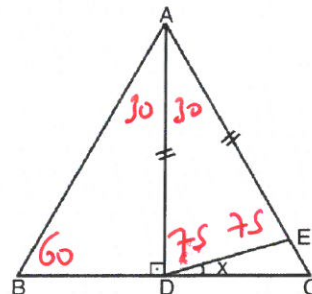
IADI = IDCI, IABI = $2\sqrt{3}$ birim, IECI = $\sqrt{7}$ birim

Buna göre, IDCI kaç birimdir?

- A) $\sqrt{10}$ B) $\sqrt{7}$ C) $2\sqrt{3}$ D) $\sqrt{3}$ E) 1

$$\begin{array}{l} x^2 = \sqrt{7}^2 + \sqrt{3}^2 \\ x = \sqrt{10} \end{array}$$

- 21.



ABC eşkenar üçgen

$AD \perp BC$

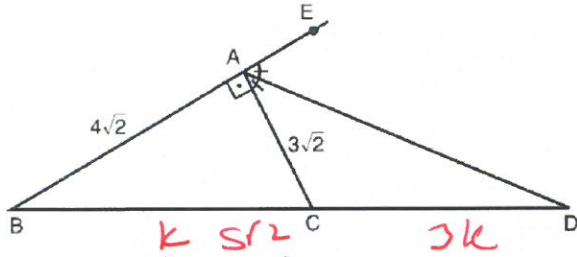
IADI = IAEI

$m(\widehat{EDC}) = x$

Buna göre, x kaç derecedir?

- A) 5 B) 10 C) 15 D) 20 E) 25

22.



ABD üçgen, $m(\widehat{EAD}) = m(\widehat{DAC})$, $BA \perp AC$

$|BA| = 4\sqrt{2}$ birim, $|AC| = 3\sqrt{2}$ birim

Buna göre, $|CD|$ kaç birimdir?

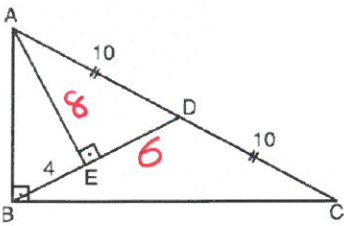
- A) $15\sqrt{2}$ B) $12\sqrt{2}$ C) $10\sqrt{2}$ D) $8\sqrt{2}$ E) $7\sqrt{2}$

$$\frac{3\sqrt{2}}{4\sqrt{2}} = \frac{DC}{DB} = \frac{1}{2}$$

$$k^2 = 4\sqrt{2}^2 + 3\sqrt{2}^2$$

$$k = 5\sqrt{2}$$

23.



ABC dik üçgen

$AB \perp BC$

$AE \perp BD$

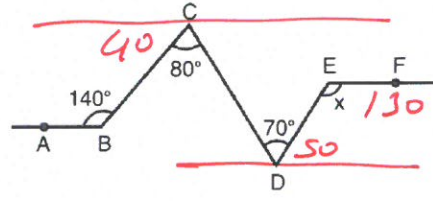
$|AD| = |DC| = 10$ birim

$|BE| = 4$ birim

Buna göre, ADE üçgeninin çevresi kaç birimdir?

- A) 26 B) 24 C) 22 D) 20 E) 18

24.



$AB \parallel EF$

$m(\widehat{ABC}) = 140^\circ$

$m(\widehat{BCD}) = 80^\circ$

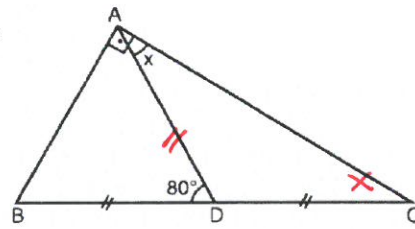
$m(\widehat{CDE}) = 70^\circ$

$m(\widehat{DEF}) = x$

Buna göre, x kaç derecedir?

- A) 110 B) 120 C) 130 D) 140 E) 150

25.



ABC dik üçgen

$BA \perp AC$

$|BD| = |DC|$

$m(\widehat{ADB}) = 80^\circ$

$m(\widehat{DAC}) = x$

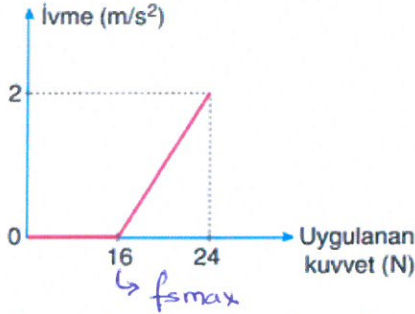
Buna göre, x kaç derecedir?

- A) 75 B) 65 C) 60 D) 45 E) 40

$$2x = 80$$

$$x = 40$$

1.



Yatay düzlemde durmakta olan cisme dışarıdan uygulanan kuvvet zamanla artırıldığında ivmeye bağlı grafiği şekildeki gibi oluyor.

Buna göre, statik sürtünme kuvveti,

- I. 14 N ✓
 II. 15 N ✓
 III. 18 N —

değerlerinden hangileri olabilir?

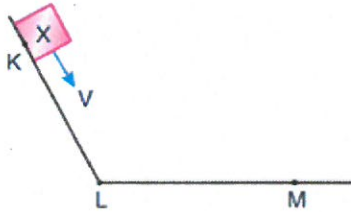
- A) Yalnız I B) Yalnız II C) Yalnız III

D) I ve II E) I, II ve III

KL → $\left\{ \begin{array}{l} \text{Hızlanabilir.} \\ \text{Sabit hızla gidebilir.} \\ \text{Yavaşlayabilir} \end{array} \right.$

LM → kemlikle yavaşlar.

2.



Düsey kesiti verilen tamamı sürtülmeli yolun K noktasından V hızıyla geçen X cismi, KL ve LM aralıklarında,

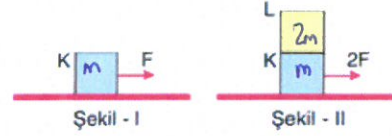
	KL	LM
I.	Hızlanan	Yavaşlayan
II.	Yavaşlayan	Hızlanan
III.	Sabit hızlı	Sabit hızlı

hareket çeşitlerinden hangilerini yapabilir?

- A) Yalnız I** B) I ve II C) I ve III
 D) II ve III E) I, II ve III

3.

Sürtünmesi önemsiz doğrusal bir yoldaki m kütleli K cismine, büyüklüğü F olan yatay kuvvet Şekil - I deki gibi uygulandığında cismin ivmesi a oluyor.



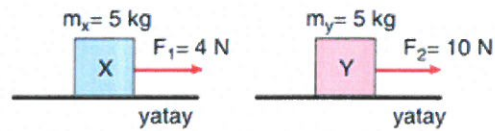
K'nin üzerine 2m kütleli L cismi, Şekil II deki gibi yapıştırılıp büyüklüğü 2F olan yatay kuvvet ile çekilirse cisimlerin ivmesi kaç a olur?

- A) 1 B) $\frac{1}{2}$ C) $\frac{1}{3}$ **D) $\frac{2}{3}$** E) $\frac{3}{5}$

$$a = \frac{F}{m} \Rightarrow \frac{2F}{3m} = \frac{2}{3}a$$

4.

Sürtülmeli yatay düzlemde eşit kütleli X ve Y cisimlerine yatay \vec{F}_1 ve \vec{F}_2 kuvvetleri şekildeki gibi uygulanıyor.



Cisimler hareket etmediğine ve sürtünme kuvvetlerinin büyüklükleri f_{sx} , f_{sy} olduğuna göre $\frac{f_{sx}}{f_{sy}}$ oranı kaçtır? ($g = 10 \frac{N}{Kg}$)

- A) $\frac{2}{5}$** B) $\frac{5}{2}$ C) 1 D) $\frac{1}{2}$ E) $\frac{3}{2}$

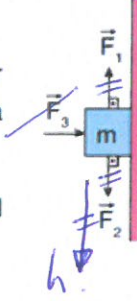
$$\frac{f_{sx}}{f_{sy}} = \frac{4N}{10} = \frac{2}{5}$$

5.

Şekildeki \vec{F}_1 , \vec{F}_2 ve \vec{F}_3 kuvvetlerinin etkisindeki X cismi, sürtünmesiz düşey duvarda h kadar alçalmaktadır.

Buna göre hangi kuvvetler fiziksel anlamda iş yapar?

- A) Yalnız F_1
 B) Yalnız F_2
 C) Yalnız F_3
 D) F_1 ve F_2
 E) F_1 , F_2 ve F_3



6.

Sürtülmeli bir yolda 5 kg kütleli cisim, 12 m'lik yol alarak 120 joule enerji ısıya dönüşüyor.

Buna göre yol boyunca cisme etki eden sürtünme kuvveti kaç N'dur?

- A) 2 B) 5 C) 10 D) 20 E) 24

$$W_s = 120 = f_s \cdot 12$$

$$f_s = 10 \text{ N}$$

7. Kütleli 60 kg olan bir öğrenci, her birinin yüksekliği 20 cm ve genişliği 30 cm olan 10 basamaklı bir merdiveni sabit hızla 1 dakikada çıkıyor.



Buna göre, öğrencinin gücü kaç watt olur?

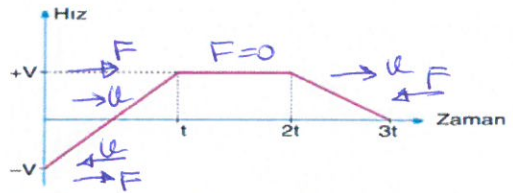
($g = 10 \text{ m/s}^2$)

- A) 20 B) 10 C) 2 D) 0.2 E) 1

$$W = 600 \cdot 2 = 1200 \text{ J}$$

$$P = \frac{W}{t} = \frac{1200}{60} = 20 \text{ watt}$$

8.



Şekilde doğrusal bir yolda hareket etmekte olan cisme ait hız-zaman grafiği verilmiştir.

Buna göre,

- ✓ I. Cisme 0 – t aralığında sabit net kuvvet etki etmektedir.
 ✗ II. Cisme t – 2t aralığında sabit net kuvvet etki etmektedir.
 ✗ III. Cisme 2t – 3t aralığında azalan kuvvet etki etmektedir.

ifadelerinden hangileri doğrudur?

- A) Yalnız I B) Yalnız II C) Yalnız III
 D) I ve II E) I ve III

$$0 - t \rightarrow a = sbt \quad F = sbt$$

$$t - 2t \rightarrow a = 0 \quad F_{net} = 0$$

$$2t - 3t \rightarrow a = sbt \quad F_{net} = sbt$$

9.

Bir elektrik süpürgesinin üzerinde aşağıdaki bilgiler yazılmıştır.

- I. 1500 watt → güç
 II. 1,5 kwh → enerji
 III. 220 volt → pot. fark

Buna göre verilen değerlerden hangileri elektrik süpürgesinin gücünü ifade eder?

- A) Yalnız I B) Yalnız II C) Yalnız III
 D) I ve II E) I ve III

10.

$_{16}\text{S}$ elementi $_{12}\text{Mg}$ elementi ile bileşik oluşturmaktadır.

Bu bileşikte S elementinin iyon hâlinin Lewis yapısı aşağıdakilerden hangisi olur?

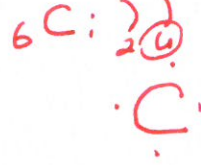
- A) $\cdot\ddot{\text{S}}\cdot$ B) $[\ddot{\text{S}}:]^{2-}$ C) $:\ddot{\text{S}}:$
 D) $\cdot\text{S}\cdot$ E) $[\cdot\text{S}]^{2-}$



11.

Katman elektron dağılım 2) 4 şeklinde olan C (karbon) elementinin Lewis nokta gösterimi hangi seçenekte doğru verilmiştir?

- A) $\text{C}\cdot$ B) $\cdot\text{C}\cdot$ C) $\cdot\ddot{\text{C}}\cdot$ D) $\cdot\dot{\text{C}}\cdot$ E) $:\text{C}:$



12. İyonik bağlı bileşiklerle ilgili;

- I. Kristal örgülü yapıya sahiptirler. +
 II. Oda koşullarında katı haldedirler. +
 III. Sulu çözeltileri elektrik akımını iletir. +

yargılarından hangileri doğrudur?

- A) I, II ve III B) I ve III C) II ve III
 D) Yalnız II E) Yalnız III

13. Kovalent bağI. **Güçlü** etkileşimdir.
 Hidrojen bağıII. **Zayıf** etkileşimdir.
 Metal bağıIII. **Güçlü** etkileşimdir.

Yukarıdaki cümlede verilen boşlukları uygun ifadelerle doldurduğumuzda aşağıdakilerden hangisi doğru olur?

	I	II	III
A) Zayıf	Zayıf	Güçlü	
B) Güçlü	Zayıf	Güçlü	
C) Güçlü	Güçlü	Zayıf	
D) Zayıf	Güçlü	Güçlü	
E) Güçlü	Zayıf	Zayıf	

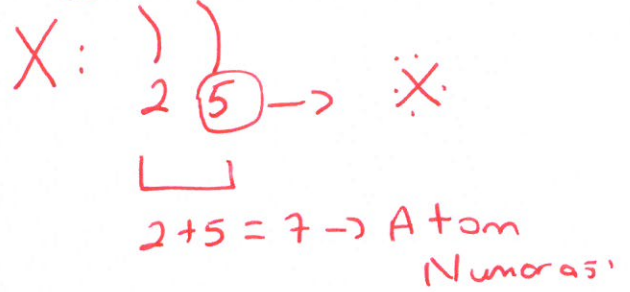
14. Birden fazla atomun tek bir atom gibi davrandığı yüklü atom gruplarına kök denir.

Buna göre, aşağıdakilerden hangisi katyon özelliğine sahip bir köktür?

- A) Pb^{2+} B) O_2^{2-} C) OH^-
D) NH_4^+ E) N^{3-}

15. Lewis yapısı $\cdot\ddot{X}\cdot$ şeklinde olan elementin atom numarası aşağıdakilerden hangisi olabilir?

- A) 5 **B) 7** C) 9 D) 11 E) 13



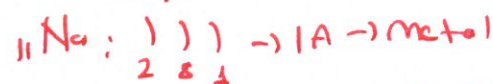
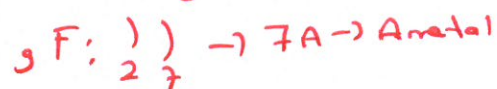
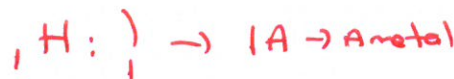
16. • HF \rightarrow **Kovalent (Ametal+ametal)**
 • NaF \rightarrow **(Metal+Ametal) İYONİK**
 • CaF_2 \rightarrow **(Metal+Ametal) İYONİK**
 • F_2 \rightarrow **(Ametal+Ametal) Kovalent**
 • OF_2 \rightarrow **(Ametal+Ametal) Kovalent**

Yukarıda verilen bileşiklerden kaç tanesi iyonik bağ içerir?

($_1H$, $_8O$, $_9F$, $_{11}Na$, $_{20}Ca$)

- A) 1 **B) 2** C) 3 D) 4 E) 5

İyonik Bağ \rightarrow Metal + Ametal



17. XY formülüne sahip iyonik bağlı bileşiği oluşturan X ve Y elementlerinin atom numaraları;

- I. ${}_1X - {}_9Y \rightarrow$ Kovalat
 II. ${}_{12}X - {}_{16}Y \rightarrow$ iyonik
 III. ${}_{17}X - {}_{19}Y \rightarrow$ iyonik

yukarıda verilenlerden hangileri olabilir?

- A) Yalnız II B) I ve II C) I ve III

- D) II ve III E) I, II ve III

I. ${}_1X \rightarrow \begin{matrix} 1 \\ 1 \end{matrix} \rightarrow 1A$ (Ametal)

${}_9Y \rightarrow \begin{matrix} 1 \\ 2 \end{matrix} \rightarrow 7A$ (Ametal)

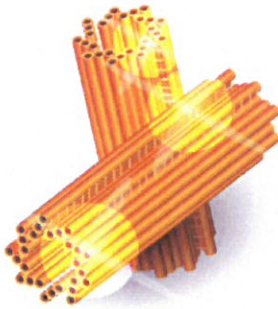
II. ${}_{12}X \rightarrow \begin{matrix} 2 \\ 2 \end{matrix} \rightarrow 2A$ (Metal)

${}_{16}Y \rightarrow \begin{matrix} 2 \\ 6 \end{matrix} \rightarrow 6A$ (Ametal)

III. ${}_{17}X \rightarrow \begin{matrix} 2 \\ 7 \end{matrix} \rightarrow 7A$ (Ametal)

${}_{19}Y \rightarrow \begin{matrix} 2 \\ 8 \end{matrix} \rightarrow 1A$ (Metal)

18. Aşağıdaki şekilde bazı hücrelerde bulunan bir organel gösterilmiştir.



Bu organel için,

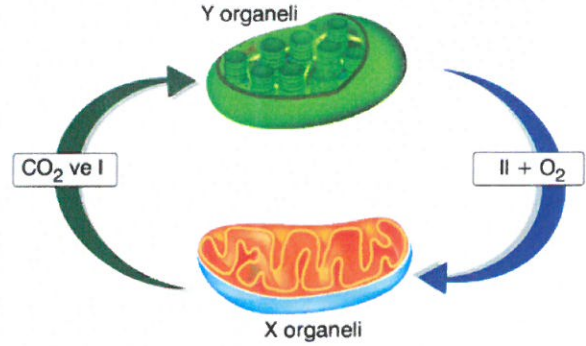
- I. Hayvan hücrelerinin birçoğunda bulunan zar-sız bir organeldir.
 II. Birbirine dik olarak yerleşmiş iki adet sentri-yolden oluşur.
 III. Yapısında rRNA ve protein bulunur.

ifadelerinden hangileri doğrudur?

- A) Yalnız I B) Yalnız II C) Yalnız III

- D) I ve II E) I ve III

19. Hücrelerde bulunan iki organel arasındaki madde değişimleri şekilde gösterilmiştir.



Organeller ve değişim olaylarıyla ilgili,

- I. Organeller arasında değişimi yapılan maddeler sadece inorganik olabilir.
 II. O_2 ve CO_2 organellerde reaksiyonlar sonucunda açığa çıkan ürünlerdir.
 III. İki organel bitki hücrelerinin tamamında bir arada bulunabilir.
 IV. Madde değişimleri sadece ökaryot hücrelerde gerçekleşebilir.

bilgilerinden hangileri doğrudur?

- A) I ve II B) I ve III C) II ve III

- D) II ve IV E) III ve IV

20. Hücre zarı;

- I. hücrelerin birbirini tanınmasını sağlama,
 II. hücreyi dağılmaktan ve dış etkilerden koruma,
 III. difüzyonla alınacak madde miktarını belirleme,
 IV. madde alışverişi yapma

görevlerinden hangilerini gerçekleştirebilir?

- A) I, II ve III B) I, II ve IV C) I, III ve IV

- D) II, III ve IV E) I, II, III ve IV

21. Aşağıdaki moleküllerden hangisi hücre zarından diğerlerine göre daha kolay geçer?

- A) B vitamini
- B) D vitamini
- C) Ca^{2+} iyonu
- D) Oksijen gazı
- E) 5 C'lu şeker

22. Hipotonik ortama bırakılan bir bitki hücresinde;

- I. emme kuvveti,
- II. koful hacmi,
- III. turgor basıncı

olaylarında meydana gelecek değişimler aşağıdakilerden hangisinde doğru verilmiştir?

I	II	III
A) Artar	Artar	Azalı
<input checked="" type="checkbox"/> B) Azalı	Artar	Artar
C) Artar	Azalı	Azalı
D) Azalı	Azalı	Artar
E) Azalı	Artar	Azalı

23. Bir hücrede, üç farklı organel tarafından gerçekleştirilen bazı olaylar şunlardır:

X: Glikoprotein ve glikolipit gibi maddelerin üretilip salgılanmasını sağlar.

Y: Hücre içinde bulunan fazla glikozu nişasta olarak depolar.

Z: Işık enerjisi yardımıyla, inorganik maddelerden organik besin sentezler.

Bu olayları gerçekleştiren organeller, aşağıdakilerden hangisinde doğru olarak eşleştirilmiştir?

X	Y	Z
A) Mitokondri	Lizozom	Golgi
B) Golgi	Kloroplast	Ribozom
C) Koful	Ribozom	Kloroplast
<input checked="" type="checkbox"/> D) Golgi	Lökoplast	Kloroplast
E) Mitokondri	Golgi	Koful

24. Aşağıdaki hücre zarından madde geçişi şekillerinden hangisi tek yönlü gerçekleşir?

- A) Pinositoz
- B) Aktif taşıma
- C) Ozmos
- D) Kolaylaştırılmış difüzyon
- E) Basit difüzyon

25. Endositoz ve ekzositoz olayları için;

- I. tek yönlü olarak gerçekleşme,
- II. porlardan geçemeyen büyük maddelerin geçmesi,
- III. hücre içine madde alınması

özelliklerinden hangileri ortaktır?

- A) Yalnız I
- B) I ve II
- C) I ve III
- D) II ve III
- E) I, II ve III