

1. John Steinbeck'in çağımızın toplumsal ve insani meselelerini ustalıkla resmettiği *Fareler ve İnsanlar*, adlı eseri modern dünya edebiyatının başyapıtları arasında yer alır. Bu eser tiyatroya uyarlandığında, dünyanın pek çok ülkesinde sahnelendi, filme çekildi ve TV filmi yapıldı. Psikolojik ağırlıklı oyun, Amerika Drama Eleştirmenleri Ödülü'nü kazandı.

**Bu parçadan aşağıdaki yargılardan hangisi çıkarılamaz?**

- A) *Fareler ve İnsanlar*, Amerikan edebiyatının önemli eserleri arasındadır.
- B) *Fareler ve İnsanlar* farklı sanat dallarında kendini göstermiştir.
- C) Sanatçı, bütün eserlerinde toplumsal ve psikolojik sorunları ele almıştır.
- D) *Fareler ve İnsanlar* görsel sanatlara da uyarlanmıştır.
- E) *Fareler ve İnsanlar*'ın tiyatro uyarlaması ödül kazanmıştır.

2. Bir okuyucuyu kendinden geçiren tek ya da birkaç dizelik şiirler vardır. Bu şiirlerin etkisi o kadar yüksektir ki okunan diğer türler duyguları bu kadar toplayıp güçlendiremez. Ancak şiirden edinilen bu izlenimler duygusaldır; şiir sanatını tam olarak bilmeyen okuyucu, şiirin gerçek değerini içinde bulunduğu yoğun duygu dalgası nedeniyle belirleyemez.

**Bu parçada aşağıdakilerden hangisine değnilmemiştir?**

- A) Kısa yazılmış bazı şiirlerin okuyucuyu etkileme gücünün yüksek olabileceğine
- B) Şiirin değerini şiirden anlamayanların belirleyemeyeceğine
- C) Şiir türünün diğer türlere göre duyguları daha güçlü yansıtabileceğine
- D) Şiirden edinilen izlenimlerin duygular yoluyla sağlandığına
- E) Şiir incelemesini kalemi kuvvetli şairlerin yapması gerektiğine

3. (I) Kışın hava soğuduğunda bazı ağaçların yaprakları topraktan yeterince su alamaz. (II) Ayrıca yapraklar kışın yeterince güneş ışığı da alamaz. (III) Bu nedenle bazı ağaçların yaprakları sonbaharda dökülmeye başlar ve kışın hiç yaprakları kalmaz. (IV) Bazı ağaçlarsa soğuğa ve susuzluğa karşı daha dayanıklıdır. (V) Aşırı soğuk bölgelerde kimi ağaçlar neredeyse yılın on ayı yapraksız kalır. (VI) Bunların yapraklarının hepsi aynı anda dökülmez. (VII) Yıl boyunca bir yandan bazı yapraklar dökülürken bir yandan da yeni yapraklar gelişir.

**Bu parçadaki numaralanmış cümlelerden hangisi düşüncenin akışını bozmaktadır?**

- A) III. B) IV. C) V. D) VI. E) VII.

4. **Aşağıdakilerden hangisi bir paragrafın giriş cümlesi olmaya uygundur?**

- A) Düşünce ve sanatta ulaştığı çizgiyi bu yapıttan anlıyoruz.
- B) Bilimle sanatın birlikteliği, uygarlığın gelişmesi demektir.
- C) Bu düşünceler sanatı küçük görmemizi gerektirmez.
- D) Bir yapıttın değerinin uzun zaman sonra netleştiğini böylelikle söyleyebiliriz.
- E) Yazılarındaki karamsar duruşuna bunların da etkili olduğunu düşünebiliriz.

5. (I) Dünya genelinde en hızlı gelişen sektörlerin başında gelen turizm sektörü, gerek gelişmiş gerekse gelişmekte olan ülkeler tarafından önemli bir ekonomik araç olarak kullanılmaya başlanmıştır. (II) Gelişmiş ülkeler, turizm sektörünün gelir etkisinden yararlanmaya çalışırken gelişmekte olan veya az gelişmiş ülkeler ise, bu sektörün döviz kazandırma ve yeni istihdam olanakları yaratabilme gücünden faydalanmayı ekonomik hedefleri haline getirmişlerdir. (III) Turizm, yakın zaman içinde kullanılmaya başlanmış bir kavramdır. (IV) Latince "tornus" kelimesinden gelen bu kavram, insanların bir eksen etrafında dönme hareketini ifade etmektedir. (V) Buradan da İngilizce, Fransızca ve Almanca gibi dillere "tour" şeklinde geçtiği görülmektedir. (VI) Bu kelime de insanların dairesel hareket içerisinde bazı mekânları, iş veya eğlence amacıyla gezip geri dönmelerini ifade etmektedir.

**Bu parça iki paragrafa ayrılmak istense ikinci paragraf hangi cümleyle başlar?**

- A) II. B) III. C) IV. D) V. E) VI.

6. ---- Zaten bugün şiirin de bir şeyleri değiştirme iddiası yoktur; dünyanın hiçbir yerinde şiirle yeryüzünün değiştiği görülmemiştir fakat algıyı değiştirmeye çabalamak ve iyi bir şiir bilgisine doğru okuru götürmek dünyayı değiştirmek kadar anlamlı geliyor bana.

**Bu parçada boş bırakılan yere, düşüncenin akışına göre aşağıdakilerden hangisi getirilmelidir?**

- A) Sanatın düşünceyi denetim altına alması mümkün değildir.  
 B) Şiir, duyguların söze dökülmesinden ibarettir.  
 C) Sanatın toplumsal görevlerinin de bulunduğunu söyleyebiliriz.  
 D) Bireyin sanata bakış açısını değiştiremeyiz.  
 E) Yaşanılan dünyayı sadece şiirle değiştirmek zordur.

7. İlk şiir kitabımı yazdığımda on yedi yaşımdaydım. Çevremdekiler ve özellikle ailem, benim boş işlerle uğraştığımı düşünüyordu. Onlara, şiir yazmamın bir istek değil, zorunluluk olduğunu uzun süre anlatabilemişim. Yazmanın benim için ekmek, su kadar önemli olduğunu söyleyebilecek kadar olgun ve bilgili değildim. Yazıyordum, bu tutumlarına içerliyordum ama kendimi savunamıyordum.

**Bu parçaya göre şair, aşağıdakilerin hangisinden yakınmaktadır?**

- A) Şiir yazmanın gereksiz bir eylem olarak düşünülmesinden  
 B) Şiir hakkında yeterli bilgiye sahip olmamasından  
 C) Şiir yazmaya genç yaşta başlamanın yararlı olmamasından  
 D) İnsanların şiire karşı ilgisiz davranmasından  
 E) Şiir yazmanın bir gereklilik olmasından

8. Afşar Timuçin'e göre sanatçı basit bir yansıtıcı değildir, herhangi bir gösterici hiç değildir. Yapıt bir ayna görevi görmediği gibi ayna olmaya da kesinlikle uzaktır. Sanatçı gerçekliği değil, gerçekliğin anlamlarını yansıtır; gerçekliği yansıtmak bir öykünmeciliktir. Sanatçı gerçekliğin özünden sorumludur, gerçekliğin biçimsel görünüşleri onun için ilginç değildir.

**Bu parçaya göre Afşar Timuçin'in asıl anlatmak istediği düşünce aşağıdakilerden hangisidir?**

- A) Bir sanatçı, gerçek hayatın sadece görüntüsünü almalıdır.  
 B) Gerçeklik, sanatçının yaratıcılığını kısıtlayan önemli bir engeldir.  
 C) Bir sanat eserinde gerçekliğe sınırlı oranda yer verilmelidir.  
 D) Sanatçı, gerçekten yola çıkarak yeni bir anlam üretmelidir.  
 E) Birey ve toplumsal yaşam, sanatçının ilgi odağı durumuna gelmelidir.

9. Onun bir oyun yazarı olarak başarısızlığının tiyatro tekniklerini bilmemesinden kaynaklandığına inanıyordum. Oysa asıl hata tercihlerindeydi. Uzun konuşmalar arasına eklediği şiirler, oyundaki bütünlüğü engellemiştir. Konuşma dilinin güzelliği bu şiirlerde kendini göstermiyor, zoraki eklenmiş görüntüsü veriyordu. Ayrıca şiirlerin uzun olması uyumu da kaybettirmişti.

**Parçada sözü edilen yazarın eleştirilen yönü aşağıdakilerin hangisidir?**

- A) Tiyatro tekniğine hâkim olmaması  
 B) Şiir dili ile olayları bütünleştirememesi  
 C) Dilin olanaklarını yeterince bilmemesi  
 D) Başarısız bir roman yazarı olması  
 E) Oyunda uzun konuşmalara yer vermesi

10. Hikâyeyi, kısa roman olarak görenlerin sayısı da azımsanmayacak kadar çoktur. Oysa herhangi bir romanı kısaltarak bir hikâyeye, bir hikâyeyi uzatarak da bir roman meydana getiremezsiniz. Hikâyeyi romandan ayıran başlıca öğeler; hikâyedeki kişi, mekân, olay, zaman sınırlılığı ya da sayfa sayısı değildir. Hele sayfa sayısı kesinlikle bir ölçüt değildir. Bir sayfalık kısa hikâyelere rastlanabileceği gibi bir roman boyutuna ulaşan hikâyelere rastlamak da mümkündür. Örneğin; Mustafa Kutlu'nun *Beyhude Ömrüm* 212 sayfa, Selim İleri'nin *Son Yaz Akşamı* adlı hikâyesi 188 sayfadan oluşmaktadır.

**Bu parçada düşünceyi geliştirme yollarından hangisi ağırlıklı olarak kullanılmıştır?**

- A) Tanımlama  
 B) Benzetme  
 C) Karşılaştırma  
 D) Tanık gösterme  
 E) Sayısal verilerden yararlanma

11. Kentleri tanımak istiyorsanız yürüyün. Ben öyle yapıyorum. Yüzleri, caddeleri, sokakları sindire sindire keşfediyorum. Amaçsız, telaşsız yürüyüşleri seviyorum; düşünce üretmeden, kendimi unutarak... İnsanlar, binalar, arabalar, balkonlar, iplerde salınan çamaşırlar, vitrinler, ağaçlar, çiçekler ve çocuklar... Onlara bakıp kenti anlamaya çalışıyorum.

**Bu parçanın anlatımıyla ilgili olarak aşağıdakilerden hangisi söylenemez?**

- A) Konuşma havası içinde yazılmıştır.  
 B) Mecazlı ifadelerden faydalanılmıştır.  
 C) Benzetmeden yararlanılmıştır.  
 D) Çoğullama yapılmıştır.  
 E) Eksilteli cümleler kullanılmıştır.

12. Zor olan, gerçekleri anlatmaktır. İnsanlara birtakım masallar anlatmak, onlara olmayacak şeylerden söz etmek kolaydır. Hayaller her zaman cazip olagelmıştır. Gerçekler ise ürkütücü ve acı... Hep yapamayacağı, güç yetiremeyeceği şeylere uzanmaya kalkar hayallere bel bağlayan kişi. Gerçeklerde payına düşen şeyler vardır, hayallerde ise sorumluluklar geri plandadır hep.

**Bu parçanın anlatımında ağırlıklı olarak aşağıdakilerden hangisi kullanılmıştır?**

- A) Betimleme  
 B) Karşılaştırma  
 C) Tanık gösterme  
 D) Benzetme  
 E) Kişileştirme

13. (I) Doğaçlama, bir mimar ve bir yapı ustası gibi yapı kurmaktır; bir yazar gibi durum ve çatışma yaratmaktır. (II) Doğaçlama yapan kişi, aynı zamanda hem oyuncu hem de yönetmendir. (III) Yazdığı çatışmayı yaşarken, sonunu bilmeden aksiyonunu oynar ve engeliyle mücadele eder; engelini aştığında durum değişmiş, hikâyesinde yeni bir sayfa ortaya çıkmıştır. (IV) Bu, yazar için de oyuncu için de beklenmediktir. (V) Oyuncu olarak o anı yaşar, yazar olarak o anı yazar, yönetmen olarak da o anı yönetir.

**Bu parçadaki numaralanmış cümlelerin hangisinde benzetmeden yararlanılmıştır?**

- A) I. B) II. C) III. D) IV. E) V.

14. Edebiyatın olmadığı yerde aşk da özgürlük de lafta kalıyordu ve kalıplaşmış değer yargılarına, sıradanlığa ve vasatlığa mahkûm oluyordu insanlar.

**Bu cümlede anlatılmak istenenlerle aşağıdakilerden hangisi arasında anlamca yakınlık yoktur?**

- A) Aşk ve bağımsızlık, gerçek anlamını edebiyatla bulur.  
 B) Edebiyat, yanlışların törpülediği kurmaca bir dünya sunar insanlara.  
 C) Yerleşik inanışların kabuğunu kıran edebiyat, insanı özgürleştirir.  
 D) Edebiyat, insanı toplumun herhangi bir üyesi olmaktan çıkarıp seçkinleştirir.  
 E) Edebiyat, insanı daha insani bir yaşama kavuşturur.

15. (I) Kelebeklerin vücut yapısı ve belli başlı özellikleri öbür böceklere benzer. (II) Örneğin gözleri başın iki yanındadır. (III) Petek gözlüdür, ağızları emici tipindedir. (IV) Eklem bacakları oldukça zayıftır. (V) Kelebeklerin bazı türleri uzaklara gidemezlerse de bazı türleri uzun yolculuklara çıkar. (VI) Büyük topluluklar hâlinde Atlas Okyanusu'nu geçtikleri bir gerçektir.

**Bu parça iki paragrafa bölünmek istense, ikinci paragraf hangi cümleyle başlar?**

- A) II B) III C) IV D) V E) VI

16. Bu, o günkü ruhsal durumuma bağlı olarak değişiklik gösterir. Eğer oğlum derslerinde başarılı olmuşsa veya olumlu bir amaç uğruna mücadele etmişse keyfim yerinde demektir ve o gün benim şiir okuma günüdür. Ziya Osman Saba'nın iyimserlik dolu şiirleri birebir gelir bana. Ekonomik krizin ülkeyi sarstığı günlerde genelde felsefi romanlara yönelirim. Kararsızlığın kıyılarında geziyorsam yahut yaşlandığımı hissediyorsam o gün Montaigne günüdür ve onun ölüm üzerine yazdığı denemeleri tekrar tekrar okurum, düşünürüm.

**Bu parça, aşağıdaki sorulardan hangisine verilmiş bir yanittir?**

- A) Aile içi gelişmeler, okumanızı ne şekilde etkiliyor?  
 B) Genelde çok okuyan biri misiniz?  
 C) Ne tür kitaplar okumayı seversiniz?  
 D) Ruhsal durumunuzda gelgitler yaşar mısınız?  
 E) En sevdiğiniz ve en çok etkilendiğiniz sanatçılar kimlerdir?

17. Antonio Molina'nın kızı olmak büyük bir şanstı benim için... İlk albümüm ile altın plak ödülünü aldığımdan beri hep yanımda oldular, hiç hayal kırıklığım olmadı ve bu yüzden çok şanslıyım. Böyle bir ailede olmak hem büyük bir sorumluluk hem de çok gurur verici. Müziğimde kardeşim ile yıllardır büyük bir uyum içinde çalışıyoruz. Bu uyum müziğimi hep olumlu yönde etkiledi. Başarılı olmamın sırrı da bu uyum sanırım.

**Bu parçada konuşan sanatçının kendini şanslı görmesinin nedeni aşağıdakilerden hangisidir?**

- A) Ailesinin sanat çalışmalarını engellememesi  
 B) Kardeşinin yardımıyla müziğe yönelmesi  
 C) Müzik yeteneğinin annesinden gelmesi  
 D) Sanat çalışmasında ailesinden destek görmesi  
 E) Ödül almasının aile çevresine bağlı olması

18. Şiirsiz insan tehlikelidir. Kana ve gözyaşına boyar dünyayı. Bugün insanlığın sonunu getirecek gibi görünen yapay zekânın yanı sıra giderek artan basitliği, sıradanlığı da konuşmak gerekir. Oysa şiir, bizi sürü toplumundan ayıracak önemli bir farkındalık aracıdır. Şiirsizliğin tercihi karanlığın ve cehaletin tercihidir.

**Bu parçada konuşan kişinin sözlerinden hareketle şiirsizlikle ilgili olarak**

- I. İnsanlara sıra dışı bir yaşam sunduğu  
 II. Dünya için bir tehdit oluşturduğu  
 III. Bireyi aydınlanmaktan yoksun bıraktığı

**yargılarından hangisine veya hangilerine ulaşılabilir?**

- A) Yalnız I      B) Yalnız II      C) Yalnız III  
 D) I ve II      E) II ve III

19. Meşakkatin adın murat koymuşlar  
 Dünyada ne lezzet ne de tat gördüm  
 Ölüm var dünyada yok imiş murat  
 Günbegün artıyor türlü meşakkat  
 Kalmamış dünyada ehli kanaat  
 İnsanlar içinde çok fesat gördüm

**Bu dizelerde aşağıdakilerden hangisi yer almamıştır?**

- A) Hayatın geçiciliği  
 B) Art niyetli insanların olması  
 C) İnsanların açgözlülüğü  
 D) Kötü insanlara değer verilmesi  
 E) Dünya hayatının aldaticılığı

20. (I) O yıllarda ben, sekiz dokuz yaşlarında bir çocuk idim. (II) Oturduğumuz yer ufak, sakin bir kasabacıktı. (III) Babam hem öğretmenlik hem de saatçilik yapıyordu. (IV) Aç açık kalmıyorsak da babamın bir aylığı geç alması hepimizi korkutuyordu. (V) Böyle zamanlarda zavallı babam, alacaklılarına görünmeye çalışıyordu.

**Bu parçada numaralanmış yerlerden hangisine "Yine de ekmek paramızı zor çıkarıyordu." cümlesinin getirilmesi uygundur?**

- A) I      B) II      C) III      D) IV      E) V

21. I. Edebî metin biriciktir, bir kez daha aynısı oluşturulamaz.  
 II. Her edebî metin bir gelenek içinde oluşur, kendisinden önceki eserlerden ve bilgi birikiminden yararlanır.  
 III. Edebî metin kendi dönemini, kullandığı her türlü malzemeyle temsil eder.  
 IV. Edebî eserlerde, biçim ve içerik birbirinden ayrı düşünülemez, biçim değişince içerik de değişir.  
 V. Edebî bir metin, gerçek hayattaki olayları aynen yansıtır.

Edebî eserlerin özellikleriyle ilgili verilen yukarıdaki numaralanmış bilgilerden hangisi yanlıştır?

- A) I      B) II      C) III      D) IV      E) V

22.

	<u>I. Grup</u>	<u>II. Grup</u>
I.	Mermer	Müzik
II.	Ses	Mimari
III.	Boya	Edebiyat
IV.	Dekor	Tiyatro
V.	Dil	

Yukarıda I. grupta verilen terimlerden hangisi, II. grupta verilenlerden biriyle ilişkilendirilemez?

- A) I      B) II      C) III      D) IV      E) V

23.

- I. Durum hikâyeleri olay değil, hayatın bir kesitini işler.  
 II. Durum hikâyelerinde kahramanlar ayrıntılı bir biçimde tanıtılmaz.  
 III. Durum hikâyelerinde olay ve durumların akışı okuyucunun hayal gücüne bırakılır.  
 IV. Durum hikâyesinin öncüsü Rus yazar Anton Çehov'dur.  
 V. Durum hikâyesinin Türk edebiyatındaki en önemli temsilcileri Ömer Seyfettin ve Refik Halit Karay'dır.

Numaralanmış cümlelerin hangisinde bilgi yanlıştır?

- A) I      B) II      C) III      D) IV      E) V

24.

- Gerçek ya da düş ürünü bir olayı kısa şekilde anlatan yazılardır.
- Olay eksentli bir yazı türü olmasına rağmen olaylar yüzeyseldir.
- Düşündürmekten ziyade meraklandırmak, duygulan-dırmak ve heyecanlandırmak amaçlanır.
- Yer, zaman, olay ve kişi yapı unsurlarının etrafında şekillenir.

Yukarıda özellikleri sıralanan metin türü aşağıdaki-lerden hangisidir?

- A) Roman  
 B) Hikâye  
 C) Masal  
 D) Tiyatro  
 E) Manzum hikâye

25.	I. Grup	II. Grup
I. Olayın yaşandığı çevre ve mekân		Yer
II. Olayın oluşmasında etkili olan ya da olayı yaşayan insanlar		Çatışma
III. Hikâyede üzerinde söz söylenen yaşantı ya da durum		Olay
IV. Olayın yaşandığı dönem ya da an		Zaman
V. Genellikle tek boyutlu anlatılan, karakter analizi yapılmayan insanlar		Tip

Yukarıda I. grupta verilenlerden hangisi II. grupta verilenlerden biriyle eşleştirilemez?

- A) I      B) II      C) III      D) IV      E) V

26. Aşağıdaki cümlelerin hangisinde "-lar, -ler" eki ayraç içinde verilen anlamda kullanılmamıştır?

- A) Sabahları yürüyüş yapmaktan çok hoşlanırım. (Her sabah)  
 B) Yüzüne bakıldığında elli yaşlarında olduğu görülüyor. (Yaklaşıklık)  
 C) Beyefendiler henüz kahvaltıya teşrif etmediler. (Sülale)  
 D) Zavallı adam ateşler içinde kıvranıyordu. (Abartma)  
 E) Birazdan teyzemler de bize katılacak. (Aile)

27. Çocuktuk, dondurmalarımızı yedik sokak ortasında masumca, her taşını ezberlediğimiz Ortaköy-Beşiktaş arası Arnavut kaldırımında. Şarkılar söyledik bazen avaz avaz birileri duysun diye.

Bu parçada aşağıdakilerden hangisinin örneği yoktur?

- A) Çoğul ad      B) Özel ad  
 C) Tekil ad      D) Topluluk adı  
 E) Somut ad

28. Yaşlı kadın, elinde biraz yıpranmış yer yer de sökülmüş pazar torbaları olduğu hâlde soğuk havaya aldırmadan bir süre pazar yerinde gezindi. Tezgâhları, bu tezgâhların üzerindeki meyve ve sebzeleri, kimi zaman da göz ucuyla etiketleri kontrol ettikten sonra orta yaşlarda, bıyıklı ve kirlili sakallı satıcının önünde durdu: "Evladım domates kaç para?"

Bu metinde iletişimin aşağıdaki öğelerinden hangisine yer verilmemiştir?

- A) Gönderici  
 B) İleti  
 C) Alıcı  
 D) Dönüt  
 E) Kanal

29. • Oh, çok şükür (I)  
• Sonunda "şak" diye kurulan tuzağa düşmesin mi (II)  
• Yaşamak ne güzel şey (III)  
• Arkadaş, biz bu yolda türküler tutturunken  
Sana uğurlar olsun...Aynılıyor yolumuz (IV)  
• Ne zaman tükenecek bu yollar, arabacı (V)

Yukarıda numaralanmış yerlerden hangisine farklı bir noktalama işareti getirilmelidir?

- A) I      B) II      C) III      D) IV      E) V

30. ( ) Çabuk buraya gel ( ) dedi annesi.

Çocuk, annesinin yüzüne baktı fakat bir şey söylemedi.  
Annesi ısrar edince ( )

- Tamam ( ) diye cevap verdi.

Bu metinde yay ayraçla gösterilen yerlere sırasıyla aşağıdaki noktalama işaretlerinden hangileri getirilmelidir?

A) (-) (,) (:) (.)

B) (-) (:) (:) (,)

C) (-) (:) (:) (.)

D) (-) (,) (:) (...)

E) (-) (:) (:) (:) (.)



## Sosyal Bilgiler

(Tarih : 10 - Coğrafya : 10 )

1. "Tarih yazmak, tarih yapmak kadar önemlidir. Yazan yapana sadık kalmazsa, değişmeyen hakikat, insanı şaşırtacak bir mahiyet alır."

Atatürk'ün bu sözünde tarih yazıcılığının hangi özelliğine vurgu yapılmıştır?

- A) Tarihi olaylardan gerekli derslerin çıkarılması gerektiğine  
 B) Tarihi objektif bir şekilde aktarmanın gerekliliğine  
 C) Yer ve zaman belirtilmesine  
 D) Neden-sonuç ilişkisi içinde olayların değerlendirilmesinin önemine  
 E) Geçmişteki olayların incelenmesinin gerekli olduğuna

2. Arda tarih biliminin yöntemini sırasıyla bir diyagram şeklinde göstermek istemiştir.



Buna göre Arda'nın diyagramının doğru olması için hangi yöntemlerin yer değiştirmesi gerekmektedir?

- A) Tarama - Tenkit  
 B) Tenkit - Tahlil  
 C) Tasnif - Terkip  
 D) Tenkit - Tasnif  
 E) Tarama - Terkip

3. I. Hititler ile Mısırlılar arasında MÖ 1280 yılında Kadeş Antlaşması imzalanmıştır.  
 II. II. Kök Türk Devleti zamanında Orhun Kitabeleri dikilmiştir.

Yukarıdaki bilgileri inceleyerek tarihe yardımcı olan bilim dalları aşağıdakilerden hangisinde verilmiştir?

	I	II
A)	Nüvizmatik	Paleografya
B)	Diplomatik	Epigrafya
C)	Filoloji	Antropoloji
D)	Arkeoloji	Coğrafya
E)	Epigrafya	Etnografya

4. Tarih öncesi dönemlere ayrılmasında aşağıdakilerden hangisinin daha çok etkili olduğu söylenebilir?

- A) Araç-gereç yapımı  
 B) Ateşin bulunması  
 C) Toplumsal iş birliği  
 D) Yerleşik hayata geçilmesi  
 E) Kılık kıyafetteki değişim

5. Aşağıda verilen gelişmelerden hangisi tarihi olaya örnek gösterilebilir?

- A) İslamiyet'in yayılması  
 B) Türkiye'nin modernleşmesi  
 C) Milliyetçilik fikrinin yayılması  
 D) Buhar makinesinin icadı  
 E) Batı medeniyetinin gelişmesi

6. Türkler, tarih boyunca 12 hayvanlı Türk takvimi, hicri takvim, celâli takvim, rûmi takvim ve miladi takvimi kullanmıştır.

**Türklerin bu farklı takvimleri kullanmalarında;**

- I. dini inançların etkileri, ✓  
 II. farklı kültürlerden etkilenmeleri, ✓  
 III. devlet işlerinin düzene sokulması ✓

**durumlarından hangilerinin etkili olduğu söylenebilir?**

- A) Yalnız I      B) Yalnız II      C) Yalnız III  
 D) II ve III      **E) I, II ve III**

7. Aşağıdakilerden hangisi tarihe bilim olma özelliği kazandıran unsurlardan biri değildir?

- A) Yer ve zaman belirtmesi  
 B) Neden - sonuç ilişkisi kurması  
 C) Kaynaklara dayalı olması  
**D) Gözlem ve inceleme yöntemini kullanması**  
 E) Objektif olması

9. Tarih çağları ile tarih öncesi çağları, birbirinden ayıran gelişme aşağıdakilerden hangisidir?

- A) Yaşam biçiminin değişmesi  
 B) Kullanılan materyalin değişmesi  
**C) Yazının bulunması**  
 D) Ateşin bulunması  
 E) Paranın kullanılması

8. Aşağıdakilerden hangisi tarih biliminin incelediği konular arasında yer almaz?

- A) Sanayi Devrimi  
**B) Vezûv Yanardağı'nın patlaması**  
 C) Topkapı Sarayı'nın yapılması  
 D) Orta Asya'nın ekonomik faaliyetleri  
 E) TBMM'nin açılması

10.



Bir kazı alanında yapılan çalışmalar sonucunda elde edilen bulgular yukarıdaki şemada verilmiştir.

**Bu bilgilerden yola çıkılarak kazı yapılan bölge ile ilgili olarak;**

- I. Tarih öncesi çağlar sırasıyla yaşanmıştır.  
 II. Tarih çağlarına geçilmiştir.  
 III. İlk kullanılan maden demirdir.

**yargılarından hangilerine ulaşılabilir?**

- A) Yalnız I      B) Yalnız II      C) I ve II  
 D) I ve III      E) I, II ve III

11. Ortaya koydukları eserler ile coğrafya biliminin gelişimine katkı sağlayan birçok Türk ve Müslüman bilim insanı vardır.

Buna göre;

- I. Pîrî Reis / Kitâb-ür Rûşandi  
 II. Bîrûnî / Kitab-ı Bahriye,  
 III. Evliya Çelebi / Seyahatname  
 IV. Kaşgarlı Mahmud / Dîvânu Lugâti't-Türk

bilim insanı – eser eşleştirmelerinden hangileri yanlıştır?

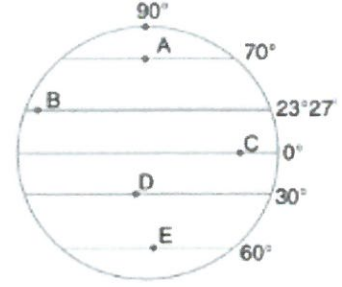
- A) I ve II      B) I ve III      C) II ve III  
 D) II ve IV      E) III ve IV

12. Coğrafya; konularına göre "Fiziki Coğrafya" ve "Beşerî Coğrafya" olmak üzere ikiye ayrılır.

Aşağıdakilerden hangisi beşerî coğrafyanın ele aldığı konulardan biri değildir?

- A) İnsanların dinlenmek için yaptığı faaliyetler  
 B) Ham maddeleri mamül madde hâline getirme faaliyetleri  
 C) Doğal kaynaklardan enerji üretilmesi  
 D) Güneş ışınları etkisiyle suların buharlaşması  
 E) Ulusal ve uluslararası örgütlerin faaliyetleri

- 13.



Dünya'nın şeklinin sonuçları dikkate alındığında yukarıdaki şekil üzerinde işaretlenmiş merkezlerle ilgili olarak aşağıdakilerden hangisi söylenemez? (Merkezlerin özel konumları benzerdir.)

- A) Çizgisel hız D merkezinde, B merkezine göre daha azdır. ✓  
 B) C merkezi güneş ışınlarını yıl boyunca dik açıyla alır. ✗ *yılda 2 defa*  
 C) Yer çekiminin en fazla olduğu merkez A merkezidir. ✓  
 D) D merkezi güneş ışınlarını E merkezine göre daha büyük açıyla alır. ✓  
 E) Kutup Yıldızı'nın görünüm açısının en büyük olduğu merkez A merkezidir. ✓

14. I. Harita çizimlerinde hataların oluşması

II. Yer çekiminin kutuplarda fazla olması

III. Ekvator çevresinin kutuplar çevresinden daha uzun olması

IV. Ekvator'dan kutuplara doğru güneş ışınlarının yere düşme açısının daralması

Yukarıdakilerden hangileri Dünya'nın şeklinin geoit olduğunu kanıtlar?

- A) I ve II      B) I ve III      C) II ve III  
 D) II ve IV      E) III ve IV

I ve IV → küresel şekil

15. Aşağıdaki olaylardan hangisi diğerlerinin nedeni olarak gösterilebilir?

- A) Sürekli rüzgârların Kuzey Yarım Küre'de sağa sapması  
 B) Güneş'in doğuda daima erken doğup erken batması  
 C) Doğudaki bir noktanın yerel saatinin batıdaki bir noktadan ileri olması  
 D) Dünya'nın kendi eksenini etrafında batıdan doğuya doğru dönmesi  
 E) Gün içinde cisimlerin gölge uzunluklarının değişmesi

16. I. Gece – gündüz süre farkı = Yıllık Hareket  
 II. Güneş ışınlarının yere düşme açısı ✓  
 III. Sıcaklık değerleri ✓

Yukarıdakilerden hangileri gün içinde değişiklik göstermez?

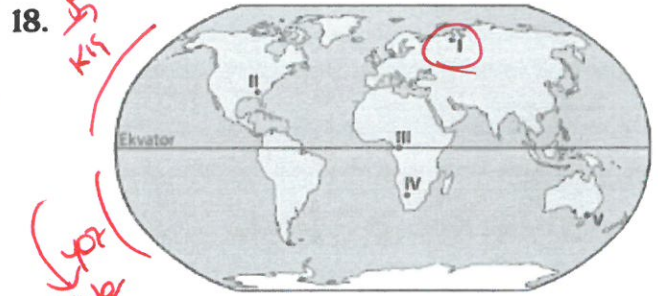
- A) Yalnız I      B) Yalnız II      C) I ve II  
 D) I ve III      E) II ve III

17. Dünya, eksenini etrafında batıdan doğuya doğru dönmektedir.

Buna göre Dünya'nın eksen hareketi bugünkünün tersi yönünde olsaydı aşağıdaki merkezlerden hangisinin yerel saati en ileri olurdu?

- A) Ağrı      B) Ankara      C) İstanbul  
 D) Çankırı      E) Adana

18.



21 Aralık tarihinde haritada verilen numaralı merkezlerden hangisinde gece süresi diğerlerinden daha uzun olur?

- A) I      B) II      C) III      D) IV      E) V

19. Aşağıdakilerden hangisi eksen eğikliğinin bir sonucu değildir?

- A) Aynı anda yarımkürelerde farklı mevsimlerin yaşanması  
 B) Sıcaklık ve gölge uzunluklarının yıl içinde değişmesi  
 C) Güneş'in ufuk düzlemindeki yerinin yıl içinde değişmesi  
 D) Meltem rüzgârlarının oluşması = Günlük Hareket  
 E) Matematiksel iklim kuşaklarının sınırlarının belirlenmesi

20. Kuzey Yarımküre'nin yaz başlangıç tarihinde aşağıdakilerden hangisinin meydana gelmesi beklenmez?

- A) Kuzeye gidildikçe gündüz süresinin uzaması  
 B) Güneş ışınlarının Oğlak Dönencesi'ne dik açıyla gelmesi = Yengeç Dön. dik  
 C) Kuzey Kutup Dairesi'nde 24 saat gündüz yaşanması  
 D) Aydınlanma çizgisinin kutup dairelerinden teğet geçmesi  
 E) Ekvator'da gündüz süresinin 12 saat olması

1.  $p' \Rightarrow (p \Rightarrow q)$

bileşik önermesinin karşıt tersinin olumsuzu aşağıdakilerden hangisine denktir?

- A)  $p \vee q$       B)  $p \wedge q'$       C)  $q \wedge p$   
D) 1      E) 0

$$\text{Karşıt } (p \Rightarrow q)' \Rightarrow (p')'$$

$$(p' \vee q)' \Rightarrow p$$

$$(p \wedge q)' \Rightarrow p$$

$$(p \wedge q')' \vee p = (p' \vee q) \vee p = p' \vee p \vee q = 1$$

2. x, y ve z sıfırdan farklı birer gerçel sayı olmak üzere,

0 p:  $x + z > 0$

1 q:  $x^3 + y^3 = 0$

1 r:  $z > 0$

önermeleri veriliyor.

$$(q \wedge r) \Rightarrow p = 0$$

önermesi yanlış olduğuna göre; x, y ve z sayılarının işaretleri sırasıyla aşağıdakilerden hangisidir?

- A) +, -, -      B) -, +, +      C) -, -, +  
D) +, -, +      E) -, -, -

$$q \wedge r = 1 \quad p = 0$$

$$q = 1$$

$$r = 1$$

$$p = 0$$

$$x + z < 0$$

$$\downarrow \quad \downarrow$$

$$- \quad +$$

$$- \text{ olmalı.}$$

$$x^3 + y^3 = 0$$

$$- \quad + \text{ olmalı.}$$

3.  $s(A \cup B) = 48$

$$s(A) = 4 \cdot s(B)$$

$$s(A - B) = 37$$

olduğuna göre,  $A \cap B$  kümesinin kaç tane öz alt kümesi vardır?

- A) 7      B) 15      C) 31      D) 63      E) 127

$$x + y + 37 = 48$$

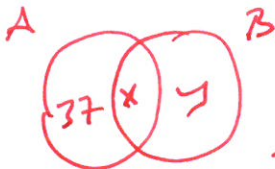
$$37 + x = 4 \cdot (x + y)$$

$$x + y = 11$$

$$3x + 4y = 37$$

$$x + y = 11$$

$$x = 7$$



$$2^7 - 1 = 127$$

4.  $s(E) = 22$

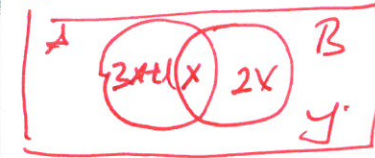
$$s(A - B) = 3 \cdot s(A \cap B) + 1$$

$$s(B - A) = 2 \cdot (A \cap B)$$

$$s(A') = 13$$

olduğuna göre,  $s(B)$  kaçtır?

- A) 3      B) 5      C) 6      D) 8      E) 11



$$- / 2x + y = 13$$

$$6x + y = 21$$

$$6x + 11 + y = 22$$

$$6x + y = 21$$

$$\begin{array}{r} 4x = 8 \\ x = 2 \end{array}$$

$$s(B) = 3x = 6$$

5.  $A = \{1, \{1, 2\}, \{1, 2, 3\}\}$

kümesi için aşağıda verilenlerden kaç tanesi doğrudur?

I.  $s(A) = 3$  ✓

II.  $1 \in A$  ✓

III.  $\{1, 2\} \subset A$  X

IV.  $3 \in A$  X

V.  $\{\{1, 2, 3\}\} \subset A$  ✓

- A) 0      B) 1      C) 2      D) 3      E) 4

$$\{ \{1, 2\} \} \subset A$$

6.

$$\frac{1}{(p \vee q')} \Rightarrow \frac{1}{[(r \vee s) \Leftrightarrow t']} = 1$$

bileşik önermesi doğru olduğuna göre p, q, r, s ve t önermelerinden en fazla kaç doğru olabilir?

- A) 1      B) 2      C) 3      D) 4      E) 5

$$\begin{array}{l} p = 1 \\ q = 0 \\ r = 1 \\ s = 1 \\ t = 0 \end{array} \left. \vphantom{\begin{array}{l} p \\ q \\ r \\ s \\ t \end{array}} \right\} 4$$

$$(p \Rightarrow q) \wedge r = 1$$

$$p \Rightarrow q = 0$$

$$a, b + c = \text{çift}$$

7. a, b ve c birer tam sayı olmak üzere,

1 p : "a · b + c çift sayıdır."

0 q : "a · c + b çift sayıdır."

1 r : "b · c + a çift sayıdır."

önergeleri veriliyor.

(p ⇒ q) ∧ r önermesi doğru olduğuna göre a, b ve c sayılarının tek veya çift olma durumu aşağıdakilerden hangisinde doğru verilmiştir?

	a	b	c
A)	Çift	Tek	Tek
B)	Çift	Çift	Çift
C)	Tek	Çift	Tek
<b>D)</b>	Çift	Tek	Çift
E)	Tek	Tek	Çift

8. 1 p : "Emre, Cenk ve Serhat kardeşidir."

1 q : "Sertan, Aykut ve Zeliha kardeşidir."

0 r : "Aykut, Emre'nin dayısı değildir."

önergeleri veriliyor.

(p ∧ q) ⇒ r = 0 olduğuna göre, aşağıdakilerden hangisi doğrudur?

A) Zeliha, Emre'nin halasıdır.

B) Sertan, Cenk'in amcasıdır.

C) Emre, Zeliha'nın dayısıdır.

**D) Zeliha, Cenk'in teyzesidir.** ✓

E) Aykut, Emre'nin amcasıdır.

a ve c aynı işaret  $b \cdot c < 0$   
b farklı  $a \cdot c > 0$

9. a, b ve c birer tam sayı olmak üzere,

1 p : "a<sup>2</sup> · b · c < 0"

1 q : "a · b<sup>2</sup> · c > 0"

önergeler için p ∧ q = 1 denliğini sağlayan (a, b, c) sıralı üçlüsü aşağıdakilerden hangisi olamaz?

A) (-4, 3, -1) **B) (5, 2, -11)** C) (7, -6, 10)

D) (3, -1, 7)

E) (-11, 6, -7)

10.

$$B = \{1, 3, 5, 8\}$$

olduğuna göre, B kümesinin alt kümelerinin kaç tanesinde en az bir çift sayı bulunur?

A) 2

B) 4

C) 6

**D) 8**

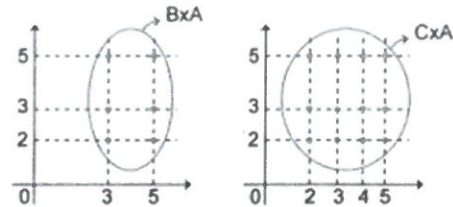
E) 9

(Paranı) = (çift bulunmayan)  
{1, 3, 5}

$$2^4 - 2^3 = 8$$

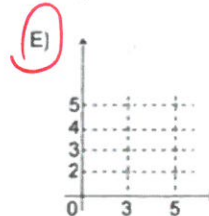
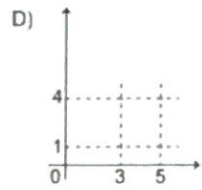
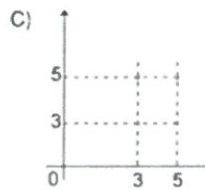
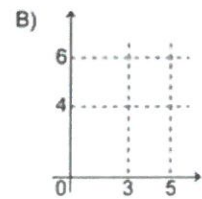
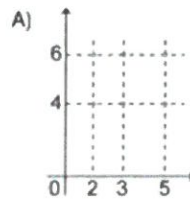
$$B = \{3, 5\} \quad C = \{2, 3, 4, 5\}$$

11.



Yukarıda BxA ile CxA grafikleri verilmiştir.

Buna göre, BxC grafiği aşağıdakilerden hangisi olabilir?



BxC

12. A, B, C ve D, E evrensel kümesinin alt kümeleridir.

$$\begin{aligned} & \bullet s(A) + s(B') + s(C') = 28 \\ & \bullet s(A') + s(B) + s(D') = 23 \\ & \bullet s(C) + s(D) = 9 \end{aligned}$$

olduğuna göre,  $s(E)$  kaçtır?

- A) 12 B) 15 C) 16 D) 18 E) 20

$$4E = 60$$

$$s(E) = 15$$

13. A, B ve C kümeleri aynı evrensel kümenin alt kümeleridir.

$$\begin{aligned} & s(A) + s(B') = 17 \\ & s(A') + s(B) = 25 \\ & s(C') = 8 \end{aligned}$$

olduğuna göre,  $s(C)$  kaçtır?

- A) 9 B) 13 C) 18 D) 21 E) 34

$$2s(E) = 42$$

$$s(E) = 21$$

$$s(C) + s(C') = 21$$

$$s(C) = 13$$

14. Bir sınıfta bulunan sarışın kız öğrenci sayısı, esmer erkek öğrenci sayısından 7 eksik; esmer kız öğrenci sayısı ise sarışın erkek öğrenci sayısının 2 katından 1 fazladır.

Sınıftaki kız öğrenci sayısı, erkek öğrenci sayısından 4 fazla olduğuna göre, sınıftaki sarışın erkek öğrenci sayısı kaçtır?

- A) 7 B) 8 C) 9 D) 10 E) 11

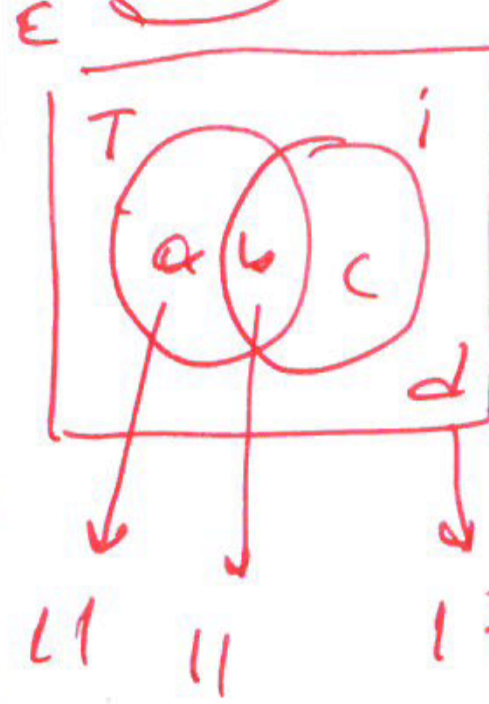
	K	E
S	x	y
Es	$2y+1$	$x+7$

$$x+2y+1 = x+y+7+4$$

$$y=10$$

15. 48 kişilik bir grupta Türkçe bilenlerin sayısı 22, İngilizce bilmeyenlerin sayısı 28, Türkçe bilip İngilizce bilmeyenlerin sayısı 11 olduğuna göre, yalnız İngilizce bilenler kaç kişidir?

- A) 9 B) 8 C) 7 D) 6 E) 5



$$\begin{aligned} a+b+c+d &= 48 \\ a+b &= 22 \quad a+d=28 \\ a &= 11 \quad d=17 \end{aligned}$$

$$\begin{aligned} c &= 48 - 39 \\ c &= 9 \end{aligned}$$

16. A ve B kümelerinin eleman sayıları ile ilgili

$$s(A' \cap B) = 8 \rightarrow s(B-A) = 8$$

$$s(A \cap B) = 4$$

$$3s(A) = 2s(B)$$

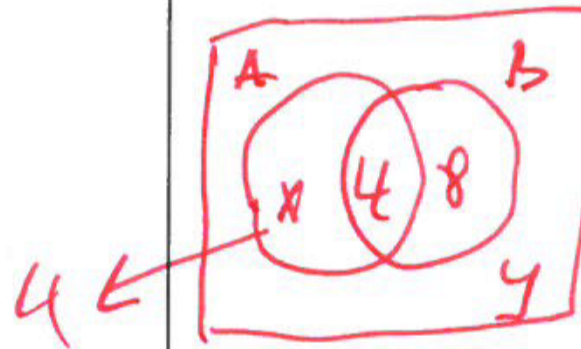
$$s(E) = 27$$

(E: Evrensel Küme)

bilgileri veriliyor.

Buna göre,  $s(A' \cap B')$  değeri kaçtır?

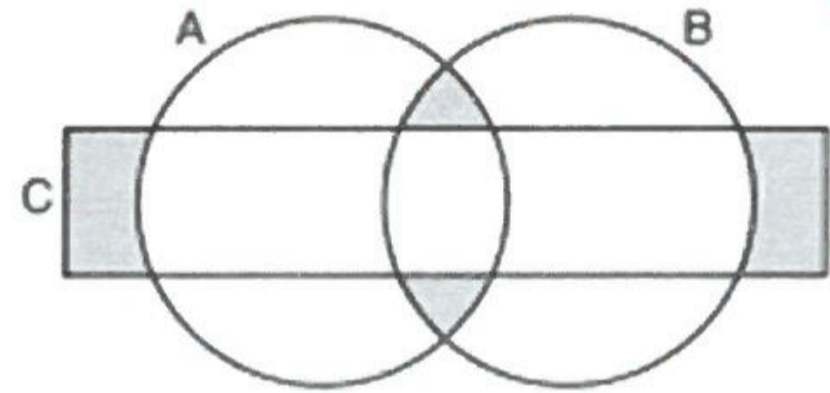
- A) 16 B) 13 C) 12 D) 11 E) 8



$$\begin{aligned} 3(x+4) &= 2 \cdot 12 \\ x &= 4 \end{aligned}$$

$$A' \cap B' = (A \cup B)' = 27 - 16 = 11$$

- 17.



Venn şeması ile verilen görseldeki taralı küme aşağıdakilerden hangisi ile ifade edilebilir?

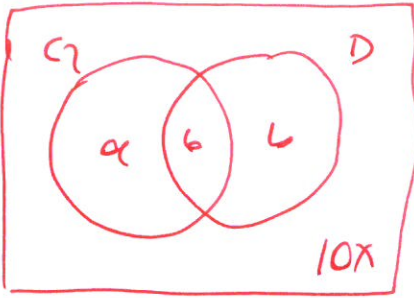
- A)  $[(A \cap B) \cap C'] \cap [(C \cap B') \cap A']$   
 B)  $[(A \cup C') \cap B] \cup [(A' \cap C) \cup B']$   
 C)  $[(A \cap (B \cap C)) \cup (C \cap (A \cup B)')]$   
 D)  $[(A \cup C') \cap B] \cap [(A' \cap C) \cup B']$   
 E)  $[(A \cap C') \cap B] \cup [(C \cap A') \cap B']$

18. Bir apartmandaki insanların %40'ı gazete okurken %70'i dergi okumaktadır. Bu apartmandaki insanların %10'u ise ne gazete ne de dergi okumamaktadır.

Hem gazete hem dergi okuyan 6 kişi bulunan bu apartmanda sadece dergi okuyan kaç kişi vardır?

- A) 14 B) 15 C) 16 D) 17 E) 18

$$\text{Sumpf} = 100x$$



$$a + b = 40x$$

$$b + 6 = 70x$$

$$20x$$

$$a + b + 12 = 110x$$

$$a + b + 6 + 6 = 110x$$

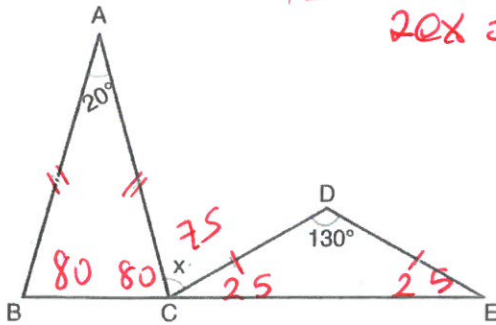
$$90x$$

$$20x = 6$$

$$b = 50x = 15$$

$$20x = 6$$

19.



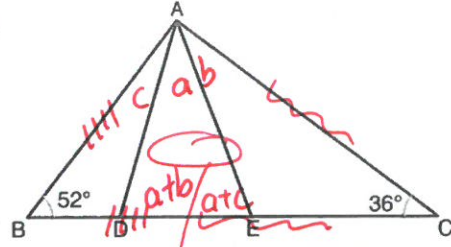
B, C, E doğrusal,  $|AB| = |AC|$ ,  $|CD| = |DE|$

$m(\widehat{BAC}) = 20^\circ$ ;  $m(\widehat{CDE}) = 130^\circ$  dir.

Yukarıdaki verilere göre,  $m(\widehat{ACD}) = x$  kaç derecedir?

- A) 85 B) 80 C) 78 D) 75 E) 70

20.



ABC bir üçgen

$$|AC| = |DC|$$

$$|AB| = |BE|$$

$$m(\widehat{ACB}) = 36^\circ$$

$$m(\widehat{ABC}) = 52^\circ$$

Yukarıdaki verilere göre, DAE açısının ölçüsü kaç derecedir?

- A) 42 B) 44 C) 48 D) 52 E) 54

$$52 + 36 + \hat{A} = 180$$

$$\hat{A} = 92$$

$$0 + b + c = 92$$

$\triangle ADE$

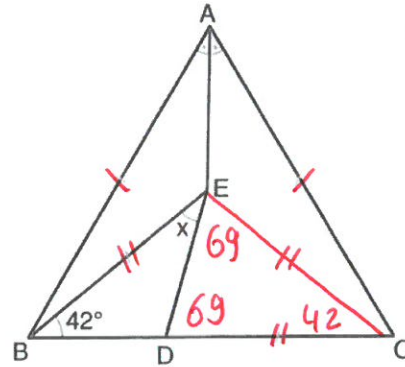
$$2a + b + c = 180$$

$$92$$

$$2a = 88$$

$$a = 44$$

21.



ABC ikizkenar üçgen

[AE] açıortay

$$|AB| = |AC|$$

$$|BE| = |EC|$$

$$m(\widehat{EBC}) = 42^\circ$$

$$\begin{array}{r} 180 \\ - 42 \\ \hline 138 \\ \frac{138}{2} \\ \hline 69 \end{array}$$

Yukarıdaki verilere göre,  $m(\widehat{BED}) = x$  kaç derecedir?

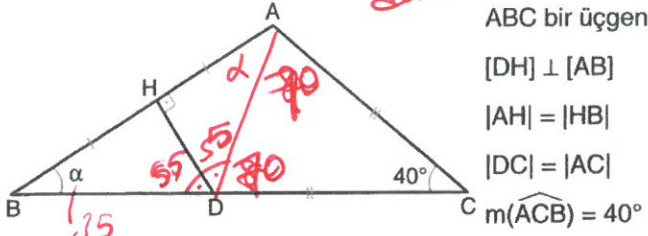
- A) 27 B) 28 C) 30 D) 32 E) 36

$$69 = 42 + x$$

$$x = 27$$



22.



Yukarıda verilenlere göre,  $m(\widehat{ABC}) = \alpha$  kaç derecedir?

- A) 20 B) 25 C) 30 D) 35 E) 40

$$\alpha = 35$$

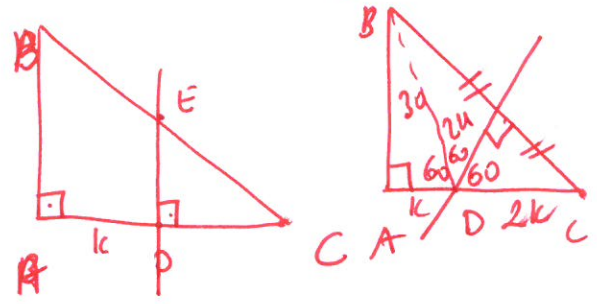
24.

$AB \perp AC$  olacak şekilde ABC dik üçgeni çiziliyor, [AC] ve [BC] kenarları üzerinde sırasıyla D ve E noktaları işaretleniyor.

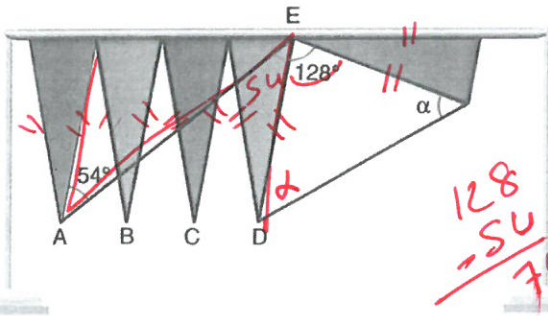
E noktasından çizilen BC'nin kenar orta dikmesi AC kenarını  $|DC| = 2|AD|$  olacak şekilde bölüyor.

Yukarıdaki verilere göre, BDE açısının ölçüsü kaç derecedir?

- A) 22,5 B) 30 C) 45 D) 60 E) 70



23.



Tepeler A, B, C, D ve E olan eş ikizkenar üçgen biçimindeki 5 adet flama, bir ipe şekildedeki gibi asılmıştır.

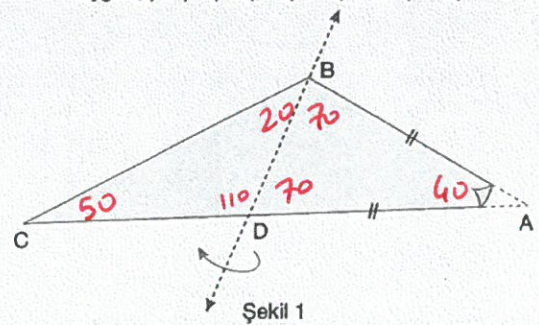
Ardışık flamaların birer köşeleri ortak olup şekilde verilen açı ölçülerine göre,  $\alpha$  kaç derecedir?

- A) 40 B) 43 C) 47 D) 53 E) 57

$$\frac{180}{74} = 2 \frac{106}{74} = 2 \frac{53}{37} = 53$$

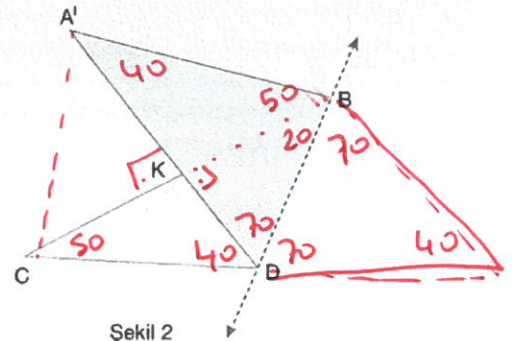
25.

ABC bir üçgen,  $|AB| = |AD|$ ,  $m(\widehat{BAC}) = 4m(\widehat{DBC}) = 40^\circ$



Şekil 1

ABD üçgeni BD boyunca katlandığında A'D ile [BC] K noktasında kesişiyor.



Şekil 2

Buna göre,  $m(\widehat{A'KC}) - m(\widehat{ACB})$  farkı kaç derecedir?

- A) 20 B) 30 C) 40 D) 50 E) 60

$$90 - 50 = 40$$

- I. Kronometre
- II. Termometre
- III. Dinamometre

Yukarıda verilen ölçme araçlarından hangileri fizikte temel büyüklüğü ölçmek için kullanılmaz?

- A) Yalnız I                      B) Yalnız II  
C) Yalnız III                    D) I ve II  
E) II ve III

Kronometre → zaman → Temel B.  
Termometre → sıcaklık → Temel B.  
Dinamometre → ağırlık → Türetilmiş B.

Cevap C

- I. TÜBİTAK ✓
- II. ASELSAN ✓
- III. ESA

Kısa yazılışları yukarıda belirtilen bilim araştırma merkezlerinden hangileri ülkemizde kurulmuştur?

- A) Yalnız I                      B) Yalnız II  
C) I ve II                        D) I ve III  
E) I, II ve III

Cevap C

- I. 10 mL = 10 cm<sup>3</sup>
- II. 120 cm<sup>3</sup> = 12 mL
- III. 0,32 L = 320 mL
- IV. 15 dm<sup>3</sup> = 15 mL

Yukarıdaki eşitliklerden hangileri doğrudur?

- A) I ve III                        B) II ve IV  
C) III ve IV                      D) I, II ve III  
E) II, III ve IV

10 mL = 10 cm<sup>3</sup> ✓  
120 cm<sup>3</sup> = 120 mL — 120 mL  
0,32 L = 320 mL ✓  
15 dm<sup>3</sup> = 15 mL ~~=~~ 15.000 mL

Cevap A

4. Özkütlesi 2 g/cm<sup>3</sup> olan ve suda erimeyen katı maddeden yapılmış 10 özdeş bilye, içinde 50 cm<sup>3</sup> su bulunan bölme- li bir kaba konulduğunda suyun düzeyi 80 cm<sup>3</sup> çizgisine kadar yükseliyor.

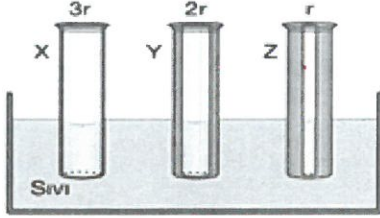
Bilyelerden bir tanesinin kütlesi kaç gramdır? (Kaptan su taşmıyor.)

- A) 3                                B) 6                                C) 10  
D) 13                              E) 16

30 cm<sup>3</sup> = 10 V b                      m = d · V  
V b = 3 cm<sup>3</sup>                              m = 2 · 3 = 6 gr

Cevap B

5. Yarıçapları  $3r$ ,  $2r$  ve  $r$  olan cam kılcal borular bir sıvıya şekildeki gibi daldırılıyor.

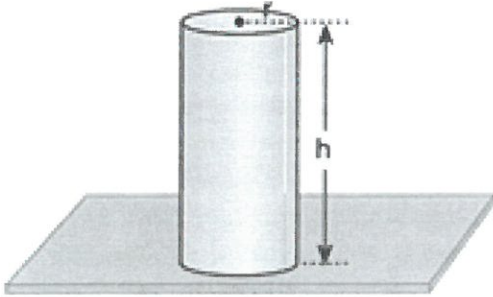


Sıvıların kılcal boru içindeki yükselme miktarları olan  $h_X$ ,  $h_Y$ ,  $h_Z$  sıralaması nasıldır?

- A)  $h_X > h_Y > h_Z$       B)  $h_Y > h_X > h_Z$   
C)  $h_X = h_Y = h_Z$       D)  $h_Z > h_X > h_Y$   
E)  $h_Z > h_Y > h_X$

Boru incedikçe adezyonu büyük olan sıvının yüksekliği artar.  
 $h_Z > h_Y > h_X$  Cevap E

6. Yatay düzlem üzerinde durmakta olan türdeş bir silindirin taban yarıçapı  $r$ , yüksekliği  $h$  dir.



Buna göre,

- I. Yarıçapını  $2r$  yapmak  
II. Yüksekliğini  $2h$  yapmak  
III. Yarıçapını  $\frac{r}{2}$  yapmak

işlemlerinden hangileri yapılsa silindirin dayanıklılığı yarıya düşer?

- A) Yalnız I      B) Yalnız II  
C) Yalnız III      D) I ya da II  
E) II ya da III

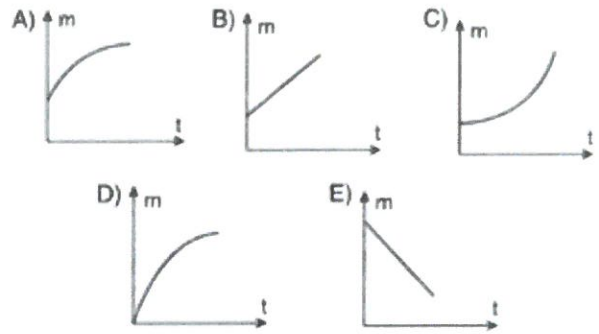
Düzenli Geometrik cisimlerin dayanıklılığı yüksekliğe bağlıdır. Cevap B

- 7.



Şekildeki kaptaki sıvı yoğunluğu  $d$  dir. Akış hızı sabit olan musluktan akan sıvının öz kütlesi  $d$  kadardır.

Musluk açıldığında kaptaki sıvı kütlesini zamana bağlayan grafik hangi seçenekteki gibidir?



Kapta belli miktarda sıvı olduğundan sıfırdan başlamaz. Kaptaki su kütlesinin artışı kaba bağlı değil musluğa bağlıdır. Düzgündür.

Cevap : B

8. Aşağıdakilerden hangisinin sebebi yüzey gerilimi değildir?

- A) Su yüzeyine bırakılan bir toplu iğnenin batmadan su yüzeyinde kalması.  
B) Basilisk kertenkelesinin su yüzeyinde yürüebilmesi.  
C) Denizden çıkan birinin cildinin bir süre sonra gerilmesi ve kaşınması  
D) Suya bırakılan tahta parçasının bir kısmının batacak şekilde yüzmesi.  
E) Suyun küresel yapı alması.

Cevap - D

Tahta parçasının belli bir hacmi batarak dengede kalması suyun yüzey gerilimi sebebiyle kalmıştır.

9. Aynı sıcaklıkta aynı tür sıvıdan X ve Y yüzeylerine birer damla damlatıldığında şekildedeki görünimleri alıyor.



- Buna göre,
- ✓ I. X yüzeyi ile sıvı molekülleri arasındaki adezyon kuvvetinin Y yüzeyi ile sıvı molekülleri arasındakinden büyüktür.
  - ✓ II. L damlasının kohezyon kuvveti K damlasının kohezyon kuvvetinden büyüktür.
  - ✓ III. K sıvı X yüzeyini ıslatır.

yargılarından hangileri doğrudur?

- A) Yalnız I    B) Yalnız II    C) I ve II    D) I ve III    E) I, II ve III

A > K ise sıvı ıslatır.

Diğerlerinin kohezyonu adezyondan küçüktür.

Cevap - E

12. <sup>Pb</sup> <sup>P</sup>  
  - Kurşun - Fosfor
  - <sup>C</sup> <sup>Hg</sup>  
Karbon - Cıva
  - <sup>S</sup> <sup>Si</sup>  
Kükürt - Silisyum
  - <sup>Fe</sup> <sup>F</sup>  
Demir - Flor
  - <sup>Na</sup> <sup>Ne</sup>  
Sodyum - Neon

Yukarıda verilen element çiftlerinden kaç tanesinin sembollerinin ilk harfi aynıdır?

- A) 1    B) 2    C) 3    **D) 4**    E) 5

Cevap D

## 10. Kimya disiplinleri ile ilgili olarak;

- I. Anorganik kimya; organik olmayan bileşiklerin yapısını ve tepkimelerini inceler. ✓
- II. Endüstriyel kimya; endüstri için gerekli hammadde-lerin üretimi ile ilgilenir. ✓
- III. Polimer kimyası, monomerlerin birleşmesi ile oluşan polimerlerin yapısını ve tepkimelerini inceler. ✓

yukarıda verilen ifadelerden hangileri doğrudur?

- A) Yalnız I    B) Yalnız III    C) I ve II  
 D) II ve III    **E) I, II ve III**

Cevap E

## 11.

Kimya disiplini	Çalışma Alanı
I. Analitik kimya	a. Karbon temelli bileşiklerin yapısının ve tepkimelerinin incelenmesi
II. Biyokimya	b. Maddenin kimyasal bileşenlerinin nitel ve nicel olarak incelenmesi
III. Organik kimya	c. Canlı organizmalarda bulunan kimyasal maddelerin ve reaksiyonlarının incelenmesi

Yukarıda verilen kimya disiplinleri ile çalışma alanlarının eşleştirilmesi aşağıdaki seçeneklerden hangisinde doğru verilmiştir?

- A) I - a    **B) I - b**    C) I - c    D) I - b    E) I - a  
 II - c    II - c    II - b    II - a    II - b  
 III - b    III - a    III - a    III - c    III - c

Cevap B

13. X, Y ve Z maddeleri için;

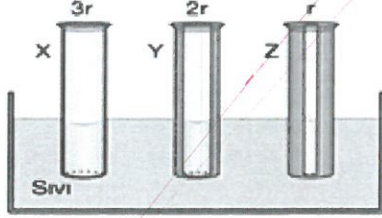
- <sup>mol</sup> <sup>mol</sup>  
X maddesi, aynı cins molekül, farklı cins atom içerir.  $H_2O$
  - <sup>mol</sup> <sup>mol</sup>  
Y maddesi, aynı cins molekül aynı cins atom içeriyor.  $O_2$
  - <sup>mol</sup> <sup>mol</sup>  
Z maddesi, aynı tür atom içeriyor.  $Na$
- bilgileri veriliyor.

Buna göre X, Y ve Z maddeleri için aşağıda verilen örneklerden hangisi doğrudur?

	X	Y	Z
A)	$O_2$	$H_2O$	Na
<b>B)</b>	$H_2O$	$O_2$	Na
C)	$O_2$	Na	$H_2O$
D)	Na	$O_2$	$H_2O$
E)	$H_2O$	Na	$O_2$

Cevap B

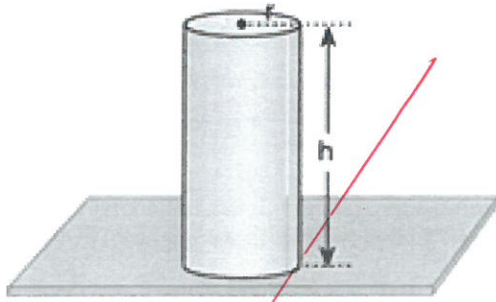
5. Yarıçapları  $3r$ ,  $2r$  ve  $r$  olan cam kılcal borular bir sıvıya şekildeki gibi daldırılıyor.



Sıvıların kılcal boru içindeki yükselme miktarları olan  $h_X$ ,  $h_Y$ ,  $h_Z$  sıralaması nasıldır?

- A)  $h_X > h_Y > h_Z$       B)  $h_Y > h_X > h_Z$   
 C)  $h_X = h_Y = h_Z$       D)  $h_Z > h_X > h_Y$   
 E)  $h_Z > h_Y > h_X$

6. Yatay düzlem üzerinde durmakta olan türdeş bir silindirin taban yarıçapı  $r$ , yüksekliği  $h$  dir.



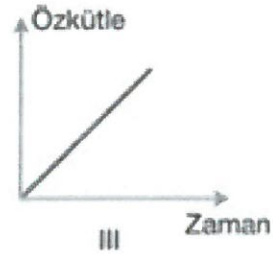
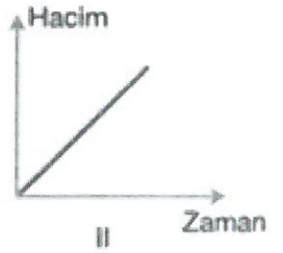
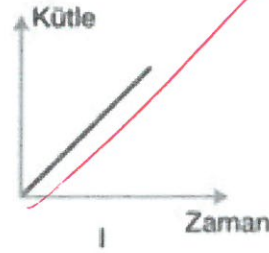
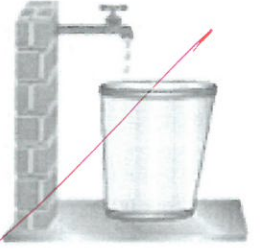
Buna göre,

- I. Yarıçapını  $2r$  yapmak  
 II. Yüksekliğini  $2h$  yapmak  
 III. Yarıçapını  $\frac{r}{2}$  yapmak

işlemlerinden hangileri yapılırsa silindirin dayanıklılığı yarıya düşer?

- A) Yalnız I      B) Yalnız II  
 C) Yalnız III      D) I ya da II  
 E) II ya da III

7. Sabit debili musluktan akan suyun sıcaklığı sabittir. Boş olan şekildeki kap musluk yardımıyla dolduruluyor. Buna göre, kaptaki toplanan suyun kütlesinin, özkütlesinin ve hacminin zamanla değişimi,



8. Aşağıdakilerden hangisinin sebebi yüzey gerilimi değildir?

- A) Su yüzeyine bırakılan bir toplu iğnenin batmadan su yüzeyinde kalması.  
 B) Basilisk kertenkelesinin su yüzeyinde yürüyebilmesi.  
 C) Denizden çıkan birinin cildinin bir süre sonra gerilmesi ve kaşınması  
 D) Suya bırakılan tahta parçasının bir kısmının batacak şekilde yüzmesi.  
 E) Suyun küresel yapı alması.

14. Öğretmeni Zeynep'e yan sütunda verilen makaleyi okuyup çıkardığı sonuçları yazmasını, her doğru sonuç için de 5 puan alacağını söylüyor.

Buna göre;

- ✓ Kimyasal maddeler birçok alanda kullanılmaktadır.
- ✗ Bütün kimyasal maddeler sağlığa zararlıdır.
- ✓ Toz şeklinde oluşan bazı kimyasalların uzun süre solunması akciğer hastalıklarına neden olabilir.
- ✓ Kimyasal maddeler ile çalışırken temel uyarı işaretlerine dikkat edilmelidir.
- ✓ İş sağlığı ve güvenliğinin korunması oluşacak iş kazalarının önlenmesini sağlamaktadır.

sonuçlarını yazan Zeynep, öğretmeninden kaç puan almıştır?

- A) 5      B) 10      C) 15      **D) 20**      E) 25

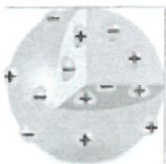
Cevap D

15. Su – zeytinyağı gibi iki farklı sıvıdan oluşan, birbirini içerisinde çözünemeyen sıvıları birbirinden ayırmak için en uygun olan laboratuvar malzemesi aşağıdakilerin hangisinde doğru verilmiştir?

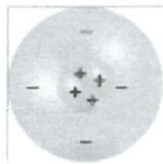
- A) Saat camı  
B) Kroze  
**C) Ayırma hunisi**  
D) Spatül  
E) Baget

Cevap C

16.



Thomson  
üzümlü kek  
modeli



Rutherford  
çekirdekli  
atom modeli



Bohr  
yörünge  
modeli

Şematize edilen atom modellerine göre;

- ✓ I. Çekirdek kavramını ilk Rutherford ortaya atmıştır.
- ✓ II. Üç atom modelinde de (+) ve (-) yüklü taneciklerden söz edilmiştir.
- ✗ III. Bir sonraki model bir öncekinden tamamen bağımsızdır.

verilenlerden hangilerine ulaşamaz?

- A) Yalnız I      B) Yalnız II      **C) Yalnız III**  
D) II ve III      E) I ve III

Cevap C

17. 19. yüzyılın başlarından itibaren atom ile ilgili 4 temel atom modeli önerilmiştir.

Buna göre;

- I. Bohr atom modeli 4.
- II. Thomson atom modeli 2.
- III. Dalton atom modeli 1.
- IV. Rutherford atom modeli 3.

atom modellerinin tarihsel süreç içerisinde geçmişten günümüze sıralanması aşağıdaki seçeneklerden hangisinde doğru verilmiştir?

- A) I, IV, II, III      **B) III, II, IV, I**      C) I, II, IV, III  
D) II, III, IV, I      E) III, IV, II, I

Cevap B

18. Bitkilerin yapısında aşağıdaki organik bileşiklerden hangisi bulunmaz?

- A) Gliserol      **B) Laktoz**      C) Riboz  
D) Aminoasit      E) Fruktoz

19. Canlıların yapısında bulunan,

- I. steroid,
- II. fosfolipit,
- III. trigliserit

yağ çeşitleri için;

X: Hücre zarının yapısına katılır.

Y: Depo yağlardır.

Z: Bazı hormonların yapısını oluşturur.

görevlerinin doğru eşleştirilmesi aşağıdakilerden hangisidir?

	I	II	III
A)	X	Y	Z
B)	X	Z	Y
C)	Y	X	Z
D)	Y	Z	X
<b>E)</b>	Z	X	Y

20. Aşağıdaki moleküllerden hangisinin yıkımından kesinlikle tek çeşit monomer oluşur?

- A) Maltoz B) Yağ C) Laktoz  
D) Protein E) Sakkaroz

21. Aşağıdakilerden hangisi hücresel yapılı bütün canlılar için ortak bir özellik değildir?

- A) ATP enerjisi üretme ve kullanma  
B) Dış ortamdan inorganik besin alma  
C) Çevresel uyarılara tepki verme  
D) Oksijenli solunum yapma  
E) Boşaltım yapma

22. Canlılarda organizasyon basamakları,

1 2 3 4 5

Hücre → Doku → Organ → Sistem → Organizma

şeklindedir.

Buna göre, 1. ve 5. basamakta bulunan canlıların birer örneği, aşağıdakilerden hangisinde doğru verilmiştir?

- |             |                |
|-------------|----------------|
| 1.          | 5.             |
| A) Bakteri  | Amip           |
| B) Amip     | Şapkalı mantar |
| C) Çam      | Paremesyum     |
| D) İnsan    | Kelebek        |
| E) Ayçiçeği | Bakteri        |

23. Trigliseritlerle (nötral yağlar) ilgili,

- I. Solunumda parçalandıklarında karbonhidrat ve proteinlere göre daha fazla enerji verirler.  
II. Vücutta depo maddesi olarak kullanılırlar.  
III. Yapılarında uzun karbon atomu zincirinden oluşan yağ asitleri bulunur.  
IV. Doğada her zaman monomer olarak bulunurlar.

bilgilerinden hangileri doğrudur?

- A) Yalnız III B) Yalnız IV C) II ve III  
D) I, II ve III E) II, III ve IV

24. Monosakkarit olarak adlandırılan basit şekerler ile ilgili aşağıda verilen özelliklerden hangisi yanlıştır?

- A) Solunum tepkimelerinde CO<sub>2</sub> ve H<sub>2</sub>O'ya parçalanırlar.  
B) Hidroliz ile daha küçük birimlere parçalanmazlar.  
C) Hücre zarındaki porlardan geçebilirler.  
D) Enerji verici olarak en fazla oranda tüketilirler.  
E) Tüm canlılar tarafından tüm çeşitlerinin sentezi yapılabilir.

25. Saf suya asit eklendiğinde aşağıdaki durumlardan hangisi gerçekleşir?

- A) Sudaki H<sup>+</sup> derişimi artar.  
B) Sudaki OH<sup>-</sup> derişimi artar.  
C) Sudaki oksijen miktarı artar.  
D) Suyun pH'si 7'nin üstüne çıkar.  
E) Su bazik özellik kazanır.