

1. Aşağıdaki cümlelerin hangisinde altı çizili sözcük gerçek anlamında kullanılmıştır?

- A) Aklına bir şey esti mi onu durdurmanın imkânı yoktur.
B) Ona bir kere kırılmıştı, artık onunla eskisi gibi samimi olması çok zordu.
C) Bu durumlara düşeceği kimin aklına gelirdi?
D) Cebindeki paraları son kuruşuna kadar harcamış, cebinde bir şey bırakmamıştı.
E) Kendisine sorulan soruları yuvarlak ifadelerle geçiştiriyordu.

2. Bankamız her zaman çiftçinin kara gün dostudur.

Bu cümledeki altı çizili sözcüğün eş anlamlısı aşağıdaki cümlelerin hangisinde vardır?

- A) Yanlış yaparım korkusuyla hiçbir şeye dokunmadı.
B) Üzerinde siyah bir takım elbise vardı.
C) Bölgedeki halk kötü bir yıl geçirmişti.
D) Eksiklerini giderip işe başlayacakmış.
E) Yazıldığı dönemde beğenilmeyen bu roman, şimdi yok satıyor.

3.

- I. Ortalık ağarırken yorgun adımlarla konaktan çıktık.
II. Bu mülakatımızdan esaslı bir netice çıkmadı.
III. Çiçeği burnunda subay çıkar çıkmaz ben size bir emir eri bulurum.
IV. Yeni evimizden çıkıp eski evimize taşındık.
V. Bunu çocukluktan çıkıp kocaman adam olduktan sonra öğrenecek.

Yukarıdaki numaralanmış cümlelerin hangisinde "çık-mak" sözcüğü "bir durumdan başka bir duruma geçmek" anlamında kullanılmıştır?

- A) I B) II C) III D) IV E) V

4.

Saat 9'da hava kararırken geri geri döndük. Geçtiğimiz vadi, havasına mürekkep sürmüş gibi kararmıştı. Şurada burada nakliyeciler, ateş yakmış oturuyorlardı. Onların arasından atlarımızın nal sesleriyle vadide akisler yaparak geçip gittik.

Bu parçadaki altı çizili söz öbeklerinin yerine aşağıdakilerden hangisi getirilebilir?

- A) simsiyah - yankılanarak
B) desen görüntüsünde - dolanarak
C) türlü renklerle - gezinerek
D) göz gözü görmeyecek kadar - sessizce
E) ürkütücü bir şekilde - dikkat çekerek

5. Gerçek bir şiirde, bir sözcüğü çıkarıp şiire başka bir sözcük eklemek pişmiş aşı su katmak gibidir. Nasıl aştaki fazla su yüzeye çıkarsa şiire koyduğumuz yeni kelime de sırtır.

Bu parçada geçen "sırtmak" sözünün anlamını aşağıdakilerden hangisi açıklar?

- A) Yanlış bir anlam kazandırmak
 B) Oraya uyumlu olmadığını hissettirmek
 C) Sözün anlamını değiştirmek
 D) Oraya yerleştiği için memnun olmak
 E) Gülünç bir durum yaratmak

6. Çocuklara küçük yaşlardan itibaren okuma alışkanlığının ve sevgisinin aşılması büyük önem taşımaktadır. Bunun en eğlenceli ve etkili aracı ise çocuk kitaplarıdır. Erken yaşlardan itibaren çocukların ilgi ve meraklarına ---- nitelikte hazırlanmış çocuk kitapları, onların okumayı eğlenceli bir uğraş olarak görmelerini ve dolayısıyla okumaya karşı olumlu tutum ---- sağlayabilir.

Bu parçada boş bırakılan yerlere aşağıdakilerden hangisi sırasıyla getirilmelidir?

- A) seslenir – meydana getirmelerini
 B) anlaşılır – oluşturmalarını
 C) hitap eder – geliştirmelerini
 D) kolay okunur – değiştirmelerini
 E) canlılık verir – getirmelerini

7. Uyandırdığınız sabahın size neler getireceğini bilmeden gözlerinizi açmanız, hayatı yaşamaya değer kılar.

Düşüncelerini bu şekilde ifade eden birinin aşağıdaki cümlelerden hangisini söylemesi beklenmez?

- A) Romanı henüz okumadım, lütfen sonunu söylemeyin.
 B) Tekdüze ilişkilerden ve monoton yaşantılardan hiç hoşlanmam.
 C) Rotası belli olmayan gemiye binmek istemem.
 D) Hayat sürprizlere açık olduğu için güzeldir.
 E) Gizem dolu egzotik öyküleri okumaktan zevk alıyorum.

8. I. Bazı sanatçılar, dile gereken önemi vermişler ve Türkçeyi yabancı dilin etkisinden uzak tutup sade eserler yazmışlardır.
 II. Sanatçılar, kendi dillerine sahip çıkarak anlaşılır eserler kaleme almışlardır.
 III. Sanatçılar, üsluplarına değer verdikleri zaman kendi kültürlerini de koruyarak eserler yazabilirler.
 IV. Eserlerinde yabancı kelimeler kullanmayı kendi değerlerine sahip çıkarak yazan birçok sanatçı vardır.
 V. Bazı eserler, Batı ve Doğu kültüründen etkilenecek oluşturulduğu için o eserlerde toplumun öz değerlerine pek rastlanmaz.

Numaralanmış cümlelerin hangisi diğer cümlelerde anlatılanlarla çelişmektedir?

- A) I B) II C) III D) IV E) V

9. Hayatın içine gir; o, hayatı sana hatipten ve kitaptan daha iyi öğretir.

Bu düşünceye sahip bir düşünür, bize aşağıdakilerden hangisini öğütlemektedir?

- A) Tecrübe etmeyi
B) Hayatı sevmeyi
C) Çok yönlü olmayı
D) Sorgulayarak yaşamayı
E) İnançla çalışmayı

10. Bir kültürün yıkıcı kuvvetlerin saldırısına, itişine dayanamayacak kadar ince bir tabakaya sahip olması, o kültürün henüz tekâmülünü (olgunlaşmasını) tamamlayamadığını gösterir. Doğrusu bir kültürün olgunlaşıp sağlamlaşması yüzyılları alan uzun bir süreci gerektirir.

Bu parçadaki altı çizili sözle anlatılmak istenen aşağıdakilerden hangisidir?

- A) Her an değişebilir bir nitelik taşımak
B) Kendini koruyacak düzeyde sağlamlaşmamak
C) Başka kültürlere eğilimli bir yapıda olmak
D) Katı kuralları benimsememek
E) Fazla bir çeşitliliğe sahip olmaktan kaçınmak

11. (I) Çağdaş Türk şiiri, hiçbir zaman toplumla bağını koparmadı. (II) Çünkü şairlerimiz, toplum sorunlarına hep ilgi duydular ve bu sorunları şiirlerinde işlediler. (III) Sanatın toplumsal yönü olamayacağını savunanlar bile toplumsal sorunları işleyen şiirler yazdılar. (IV) Toplumun yaşamından, bunalımlarından, sevinçlerinden söz ettiler. (V) Kendilerini toplumdaki soyutlamak çabası içine hiçbir zaman girmeye cesaret edemediler. (VI) Eğer kendilerini toplumdaki soyutlayan konular anlatsalardı belki de kalıcı şairler olamayacaklardı.

Numaralanmış cümlelerden hangisi olasılık cümlesidir?

- A) I B) II C) IV D) V E) VI

12. (I) Tanpınar'ın eserlerinde zaman basit bir sürekliliği değil tam tersine karmaşık bir akışı ifade eder. (II) *Ne İçindeyim Zamanın, Bursa'da Zaman* şiirleri bu durumun apaçık örnekleridir. (III) Sanatçının ilk romanı *Mahur Beste'de Osmanlı Devleti'nin son dönemindeki bir çevrenin yaşayışı* sergilenmiştir. (IV) 1949'da yayımladığı *Huzur* romanında ise Tanpınar'ın İstanbul'a olan derin sevgisi itina ile anlatılmıştır. (V) Sanatçının estetik anlayışına, kültür birikimine ve yaşam felsefesine yansıttığı *Huzur* romanı en başarılı romanı olarak gösterilebilir.

Bu parçada numaralanmış cümlelerin hangisinde öznellik yoktur?

- A) I B) II C) III D) IV E) V

13. Aşağıdaki cümlelerin hangisinde amaç-sonuç ilişkisi vardır?

- A) Şair, şiirin imgeli olduğunu bildiği için duygularını sınırlandırmaz.
 B) Yazar, kendi yazdığı romanının dışında kalabildiği sürece gerçek yazar olabilir.
 C) Şairler söze yeni imgeler katayım diye sözü eğip bükerler.
 D) Bir şair insanı evrensel duygulara ulaştırdığında büyük şair olur.
 E) Sanatçı bir düşünceyi, duyguyu ifade etmenin bin bir yolu olduğunu bilir.

14. Modern Türk şiirinin özgün isimlerinden Gülten Akın, sayısı yediyi bulan tiyatro eserine de imza atmıştır. "Batak" adlı oyununda:

Erkek (Bezgin) Hep sızlandın. Yeni bir şey mi bu? Sana ne dedim ben? (Unutmuştur) Dur bakayım, ne dedim hep ben?

Kadın Ne bileyim, birçok şeyler (Makine gibi) Mesele: "Süte bak taşmasın." Bugün öğleden sonra yat dinlen." "Çocuklara dikkat et..." (s.11, 12)

Evlilik konusuna yer yer sorgulayıcı bir gözle yaklaşır.

Açıklamadan ve metinden hareketle aşağıdakilerden hangisi söylenemez?

- A) Yazar evlilikte kadın - erkek eşitsizliğini gözler önüne sermektedir.
 B) Evliliklerde müşterek bir yaşam sürülmesi gerektiği hâlde kadın ezilen taraf olmuştur.
 C) Erkeğin karısına sürekli emir cümleleri kurması sayesinde işler zamanında yapılmakta ve evlilik huzur ve mutluluk içerisinde yürümektedir.
 D) Kadın, erkeğin isteklerinin çokluğunu makine gibi sıralayarak vurgulamıştır.
 E) Kadın bir emir eri, bir hizmetçi gibi vazife görmüştür.

15. Başlarına beklenmedik bir durum gelenler, o derece korkulu olmasa da benzer durumlar karşısında ürker, çekingen davranırlar. En tehlikesiz konularda bile dikkatli olmaya çalışırlar. Böyle bir duruma düşmektense önceden dikkatli olmanın yollarını araştırmak daha uygun olur.

Bu parçada anlatılan durumu en iyi karşılayan söz aşağıdakilerden hangisidir?

- A) Minareyi çalan kılıfını hazırlar.
 B) Korkunun ecele faydası yoktur.
 C) Ateş olmayan yerden duman çıkmaz.
 D) Irmak geçerken at değiştirilmez.
 E) Sütten ağzı yanan yoğurdu üfleyerek yer.

16. Hüsrev: Zeynep! Ben şehirleri, sokakları, kahveleri dolduran seri malı insanlardan değilim. Keşke onlardan olsaydım!.. Onlar sıhhatli, tabii, mükemmel mahluklar. Ben Allah'ın yalnız acı çeksin, yalnız kıvransın diye yarattığı bir aletim galiba. Kainatı dolduran her şey her hadise, her hareket, benim için bir işkence vesilesi. Bir türlü rolümü ve rahatımı bulamıyorum. Tabii zevkleriyle yaşayan hayvanlara bakıyorum da ne güzel ne emniyetli bir vasitanın öksüzü olduğumu anlıyorum. Ben içindeki hayvanı ürkütmüş, incitmiş bir hastayım. s.74

Necip Fazıl Kısakürek'in "Bir Adam Yaratmak" adlı oyununun başkişisi Hüsrev'i konuşturduğu bu bölümle ilgili aşağıdakilerden hangisine ulaşamaz?

- A) Hüsrev kendisini toplumdaki insanlardan farklı görmektedir.
 B) Hüsrev'in varlığın, insanın ruhun anlamıyla uğraştığı ve fikir çilesi çektiği söylenebilir.
 C) Hüsrev'in söyledikleri tiyatrodaki "tirat" olarak adlandırılan uzun, kesintisiz konuşmalara monolog da denir.
 D) Madde - mana çatışmasının içinde olduğu görülen Hüsrev için sıradan insanların küçük şeylerle mutlu olmaları bir çekim alanı oluşturmaktadır.
 E) Hüsrev, maddi yoksunluğun insanları mutsuz ve uyumsuz yaptığını düşünen bir kişilik örneğidir.

17. "Kışın çevresi ile bütün ilintileri kesilen bir Doğu Anadolu kasabasına Kaymakam olduğunu iddia eden bir genç ile birkaç arkadaşı gelirler. Tek yetkili olarak tüm sorumlulukları yüklenir ve kötülüklerle mücadele ederler. Dürüst ve cesur yönetime susamış halk Kaymakam'ın yanında yer alır, çünkü bu idealist genç kötülerini sindirmiştir. Ancak Kaymakam ve arkadaşlarının akıl hastanesinden kaçan deliler olduğu anlaşılır. Halktan biri olan Hatice son sahnede:

"Şimdiye kadar bizi akıllılar idare etti de iyi mi oldu bey? Ko biraz da deliler idare etsinler. Onun bize yaptığı iyilikleri unutmayacağız. Onun gibi yiğit adam, onun gibi iyi adam, onun gibi fıkara babası görmedik.

Cevat Fehmi Başkut'un Buzlar Çözülmeden adlı oyununun özeti verilmiştir.

Buna göre aşağıdakilerden hangisi söylenemez?

- A) Kasabayı düzelterken kişilerin deliler olması ironik bir son olarak değerlendirilebilir.
- B) Yazara göre ihtiyacımız olan iyi niyetli ve dürüst bir otoritedir.
- C) Oyun içeriği bakımından siyasi bir yergi özelliği de taşır.
- D) Hatice'nin söylediklerinden Kaymakam'ın yok-sullara sahip çıkan iyi ve cesur karakterli bir tip olduğu anlaşılır.
- E) Halk, yeni Kaymakamla – arkadaşlarının foyasının ortaya çıkmasından ve akıl hastanesine dönecek olmasından memnundur.

18. **Tanzimat Edebiyatı ve divan edebiyatı ile ilgili yapılan karşılaştırmalardan hangisinde bir yanlışlık vardır?**

- A) Divan şiirinde parça güzelliği anlayışı yaygınken Tanzimat şiirinde konu bütünlüğü anlayışı benimsenmiştir.
- B) Divan edebiyatında Türki-i basit, sebkihindi, mahallileşme akımları etkiliyken Tanzimat'ta Batı'dan giren klasisizm, romantizm, realizm ve natüralizm etkili olmuştur.
- C) Divan edebiyatında kulak için kafiye anlayışı benimsenmiş, Tanzimat'ta ise ancak Recaizade Mahmut Ekrem'le kulak için kafiye anlayışı kabul görmeye başlamıştır.
- D) Divan Edebiyatı'nda noktalama işaretleri kullanılmazken Tanzimat Edebiyatı'nda ilk kez kullanılmıştır.
- E) Divan edebiyatında şiirler nazım biçimlerine göre adlandırılırken Tanzimat'ta şiirlere konuya uygun başlıklar konulmuştur.

19. Ortaya konan bir eserin çoğunluk tarafından okunması nasıl bir ---- ölçüsü sayılmazsa okunmaması da bir ---- ölçüsü sayılmaz.

Parçada boş bırakılan yerlere sırasıyla aşağıdakilerin hangisinde verilenlerin getirilmesi uygun olmaz?

- A) değerlilik - değersizlik
- B) başarı - başarısızlık
- C) niteliklilik - niteliksizlik
- D) öznellik - nesnellik
- E) kalite - kalitesizlik

20. "Güzel olan her şey şiirin konusu olabilir." ve "Şiir ahlaka hizmet etmek zorunda değildir." düşüncesiyle hareket eden ----, devrinin genç nesillerine edebiyat öğretmesiyle tanınmıştır. Şiir, hikâye roman, tiyatro, eleştiri, araştırma alanlarında eser veren sanatçı, şiirin konu alanını genişletmiş, şiirlerinde romantizmin etkisinde kalmıştır.

Bu parçada boş bırakılan yere aşağıdakilerden hangisi getirilmelidir?

- A) Namık Kemal
- B) Recaizade Mahmut Ekrem
- C) Nabizade Nazım
- D) Abdülhak Hamit Tarhan
- E) Samipaşazade Sezai

21. Tanzimat Edebiyatı'nın belli başlı temsilcileri Tercüme Odası'nda yetişmiş. (I) Türk aydını o günden beri tercümeyle uğraşiyor. (II) Uğraşılmalı da Celal Nuri'nin dediği gibi, "Batı'nın belli başlı şaheserlerini dilimize kazandırmadıkça yaratmaya geçemeyiz." (III) Türkçe bilim dili olma konusunda Batı dillerinin çok gerisinde. (IV) Yoksa o hazineleri layıkıyla dilimize aktaramayız. (V) Bence Cumhuriyet aydınlarının talihsizliği, Batı edebiyatını Türkçeleştirirken Türkçeyi yok farz edip yeni baştan kurmaya çalışmalarıdır.

Yukarıdaki parçada numaralanmış cümlelerden hangisi parçanın anlam akışını bozmaktadır?

- A) I B) II ~~C) III~~ D) IV E) V

22. (I) Yusuf Atılgan'ın 1973'te kaleme aldığı *Anayurt Otel*i romanında mekân, gözünüzün önüne gelebilecek, daha önce defalarca gördüğünüz izlenimine kapılabileceğiniz kadar nettir. (II) Başkahraman Zebercet; ailesinden geriye kalan tek varlık olan Anayurt Otel'i'nin hem patronu hem resepsiyonisti hem bekçisidir. (III) Sıradanlaşmış hayatının en belirgin özelliği, rutin düzeninin asla şaşmaması ve yalnızlığıdır. (IV) Romanın özellikle ilk bölümlerindeki sıkıcı dili, ileriki bölümlerde olaylar ilerledikçe başkahramanın yaptığı akıl almaz işler sayesinde akıcı bir hâl kazanır. (V) *Anayurt Otel*i, yalnızlığın böylesine açık bir anlatımla dile getirilebildiği önemli bir romandır.

Bu parçada numaralanmış cümlelerin hangisinde hem olumlu hem olumsuz eleştiri söz konusudur?

- A) I. B) II. C) III. ~~D) IV.~~ E) V.

23. (I) Japonya'da göçebe yaşayan maymun kabileleri vardır. (II) Alışkanlıkları birbirine benzemez; kimisi o gruptandır kimisi bu gruptan. (III) Bir grup, meyveyi yıkayarak yer, bir grup yıkamadan. (IV) Ama gruplar karşı karşıya geldikleri zaman birbirlerini şaşkınlıkla seyrederek, o kadar. (V) Başka gezegenlerde bizimkinden daha az kıyıcı türler olduğuna inanmak isterdim.

Yukarıdaki parçada numaralanmış cümlelerin hangisinden sonra "İnsanlar olsa, oracıkta hemen savaşmaya başladılar." cümlesi getirilirse parçanın anlam bütünlüğü bozulmaz?

- A) I B) II C) III ~~D) IV~~ E) V

24. İletişimin en temel unsuru olan dil, duygu ve düşüncelerin nesilden nesile aktarılmasını sağlayan topluma millet olma şuuru kazandıran önemli bir araçtır. Dil; düşüncelerin, duyguların, isteklerin bütün incelikleriyle açığa vurulmasına olanak sağlayan ve bir milleti millet yapan değerlerin başında gelir. Dil, kültürden ve tecrübeden etkilenen toplumsal bir anlatım sanatı ve üst üste binlerce bireysel sezginin özetidir. Toplumsal hayat ile edebiyattan psikolojiye kadar hayatın birçok alanını alakadar eden ve ilköğretimden itibaren üzerinde durulan "dil" olgusunun, yükseköğrenim aşamasında da enine boyuna ele alınıp incelenmesi gerekmektedir.

Bu parçanın anlatımında aşağıdakilerden hangisine başvurulmuştur?

- A) Betimleme B) Öyküleme
C) Karşılaştırma ~~D) Açıklama~~
E) Örnekleme

25. Çocukluğum duvarlarından sarmaşıkların sarktığı, toprak yolların yıkandığı, avlularında yaşlıların gölgelendiği Şaşıfelek Çıkmazı'nda geçti. Burası bir çıkmaz sokaktı. Her kesimden insanın mutlu bir şekilde yaşadığı bir yerdi. O çıkmaz sokakta yedi sekiz ev, her evde dört beş çocuk vardı. Sokağın arkasındaki boş arsada futbol oynardık bir araya gelerek. Çok özgürdük, her eve rahatlıkla girip çıkar, hangisinde ne yaşanır bilirdik.

Bu parçanın anlatımında aşağıdakilerden hangisi ağır basmaktadır?

- A) Öyküleme - betimleme
- B) Tartışma - öyküleme
- C) Açıklama - tartışma
- D) Betimleme - açıklama
- E) Açıklama - öyküleme

26. Aşağıdakilerin hangisinde eylem istek kipinde çekimlenmiştir?

- A) Duygularıma aklım egemen olamıyor
- B) Geziye ben de gelsem sakıncası olur mu?
- C) Bu filmi sakın kafayla bir daha izleyeyim.
- D) Aldıklarını zamanında getir.
- E) Size yapmanız gerekenleri sonra belirteceğim.

27. Fiiller, kendi kip anlamlarının dışında kullanılarak başka bir kip zamanını karşılayabilir.

Aşağıdakilerden hangisinde bu duruma örnek vardır?

- A) Ben, düzenli olarak ev temizliği yapıyorum.
- B) Yarın bir para çekmek için bankaya gideceğim.
- C) Düzenli spor yapmayı her zaman tercih eder.
- D) I. Dünya Savaşı 1914-1918 yılları arasında gerçekleşmiş.
- E) Hiçbir tatilde buraya gelmez.

28.

- I. Şehirde, adada ya da doğada yapacağınız tatillerde yanınıza ne alacağınızı iyi öğrenin.
- II. Alanında yaratıcı olan isimler bize kendilerini iyi hissettiren rotaları anlatıyor.
- III. Hikâyeleriyle bizi kısa bir dünya turuna çıkarırlar.
- IV. Tek başınıza çıkacağınız seyahatle kendinizi özgür hissedeceksiniz.
- V. Sizin için solo gidebileceğiniz rotaları derledik.

Numaralanmış cümlelerin hangisinde eylem haber kipiyle çekimlenmemiştir?

- A) I
- B) II
- C) III
- D) IV
- E) V

29. Kileri kilitlemezdi. Paraları meydanda dururdu. Hele
I II
Mehmet'in namusuna diyecek yoktu. Konuşurken
gözlerini kaldırıp insanın yüzüne bile bakmazdı.
III
Hatice Hanım, köşkten hiçbir yere çıkmadığı için işi
gücü adamlarını denetlemektir. Sürekli odaları dolaşır,
IV
tavan arasına çıkar, mutfağa inerdi.
V

Bu parçada numaralanmış sözcüklerden hangisi
birleşik çekimli eylem değildir?

- A) I B) II C) III D) IV E) V

30. Aşağıdakilerin hangisinde eylemin başkasın-
dan duyulduğu anlamı vardır?

- A) Tarih bu olayı gizleyenleri bağışlamayacaktır.
B) Bu oyun İstanbul'da kimi sahnelerde gösteril-
miş.
C) Ülkemizde de iletişim teknolojisi yakından iz-
leniyor.
D) Bilgisayar çalışma yaşamının her alanına
girdi.
E) Bu sistemde her oyun kendi kurallarına göre
oylanır.

31. Efendim, tütün tabakasını ortada unutmaya gelmiyor, in-
safsız herif, tütünün ne kadar saçak yeri varsa içti, tozları
bana kaldı. Çok otlakçı gördüm ama böylesine hiç rast-
gelmedim. Bizim, rahmetli İlhami de otlakçı idi ama hiç
olmazsa bir inceliği vardı, adamı eğlendirirdi. Karşınıza
oturdu mu gözleri ile tütün paketi arar, sokulur, tabakayı
cebime koyarım, sözlerini şaşırır, cebimden çıkarıp ma-
sanın üzerine bırakırım, sevinir. Saatlerce gözleriyle taba-
kanın ardından koşar...

Bu parça için aşağıdakilerden hangisi yanlıştır?

- A) Diyalog tekniğinden yararlanılmıştır.
B) Kesit (durum) öyküsü denen Çehov tarzı hikâye örne-
ğidir.
C) Memduh Şevket Esendal'a aittir.
D) Kahraman anlatıcı figürü söz konusudur.
E) Günlük, sıradan bir duruma yöneliktir.

32. Sinağrit Baba, oltalardan birini kokladı. Bu, balıkçı
Hristo'dur; kusurlu adam. Gözü açtır onun. İçinden
pazarlıklıdır. Evet, fukaradır ama kibirli değildir. Si-
nağrit Baba, fukaralıkta gururu sever. Öteki oltaya
geçti. Kokladı. Bu, balıkçı Hasan'dır. Geç. Cart curt
etmesine bakma! Korkaktır. Sinağrit Baba, cesur in-
sandan hoşlanır.

Bu parça ve yazarı için aşağıdakilerden hangisi
yanlıştır?

- A) Çehov tarzı (durum) öykünün önemli ismi Sait
Faik'e aittir.
B) Yazar, başı ve sonu belli, kompozisyon bütünlü-
ğü bulunan öyküler yazmıştır.
C) Mahalle Kahvesi, Havuz Baş, Lüzumsuz Adam,
Alemdağda Var Bir Yılan onun ünlü öykü kitapla-
rıdır.
D) Yazar, balıkçıları, sıradan insanları, şehir bo-
hemlerini güçlü bir yaşam ve insan sevgisiyle
anlatmıştır.
E) Şiir ve roman yazmışsa da İstanbul hikâyecisi
olarak tanınan sanatçının Semaver, Sarnıç, Son
Kuşlar, Şahmerdan adlı hikâye kitapları vardır.

33. Aşağıdakilerden hangisi öğretici metinlerin özellikleri arasında yer almaz?

- A) Gerçek dünyadan alınan konu, yeniden kurgulanarak yansıtılır.
- B) Nasıl söylendiğinden çok genellikle ne söylendiği önemlidir.
- C) Anlatılanlar genellikle kanıtlanabilecek niteliktedir.
- D) Dil, genellikle göndergesel işleviyle kullanılır.
- E) Sözcükler gerçek anlamıyla kullanılır; imgeye ve mecaza fazla başvurulmaz.

34. Konusu bir paşanın oğlu ile bir cariyenin aşk macerası olan Sergüzeşt romanı, o zamanlar artık kapanmak üzere olan bir devrin cariyeli, köleli, büyük konak hayatının Türk romanındaki en başarılı örneğidir. Sırf cariyeye olduğu için konak sahibinin oğlu Celal ile evlenmesi engellenen Dilber'in intiharına kadar uzanan bu roman, romantizmden realizme geçişin örneği sayılır. Samipaşazade Sezai, burada anlattığı olayları gerçek yaşamda gözlemlemiştir. Çünkü kendisi de köleli, cariyeli bir konakta büyümüştür.

Bu parçayla ilgili aşağıdakilerden hangisi söylenemez?

- A) Gazete çevresinde gelişen öğretici metinlere örnektir.
- B) Edebî tenkit yani eleştiri türünde yazılmıştır.
- C) Dilin göndergesel işlevinden yararlanılmıştır.
- D) Düşünsel plana dayanmaktadır.
- E) Estetik haz oluşturma amacı taşımaktadır.

35. I. Sınırları net olarak belirlenmiş bir konuyu özel bir bakış açısıyla derinlemesine, ayrıntılı olarak anlatan bu yazılar; bir kişiyi, eseri veya olayı konu alabilir.

II. Kişinin hayatının önemli evrelerini, elde ettiği bilgi, beceri ve tecrübelerini kendi ağzından anlattığı bu yazı türü, genellikle iş başvurusunda kurum ve kuruluşlara verilmek üzere kaleme alınır.

III. Osmanlı Dönemi'nde kişinin kendi yaşam öyküsünü ana hatlarıyla anlattığı bu yazılarda yazar kişi öğrenim durumunu, mesleki deneyimlerini anlatırdı.

IV. Bir kişiyi ayırt edici yönleriyle tanıtmayı amaçlayan bu yazılarda tanıtılan kişinin fiziksel özellikleri de duygu düşünce, huy ve karakter özelliklerini kapsayan ruhsal özellikleri de anlatılabilir.

Numaralanmış bilgilerle aşağıdakilerden hangisi arasında doğrudan bir ilişki kurulamaz?

- A) Antoloji
- B) Monografi
- C) Öz geçmiş / CV
- D) Terceme-i hâl
- E) Portre

1. Talas Savaşı sonucunda Türkler İslamiyet'i yakından tanıyarak kitleler halinde Müslüman olmaya başlamışlardır. Bununla birlikte bu savaşta Müslümanların eline esir düşen Çinliler aracılığıyla, Çin dışında ilk kez Semerkant'ta kâğıt üretilmeye başlanmıştır.

Buna göre aşağıdakilerden hangisine ulaşılabılır?

- A) Türklerin büyük bir kısmının Talas Savaşı öncesi Müslüman olduğu
- B) Talas Savaşı'nın kültür tarihi açısından önemli olduğu
- C) Müslümanların kağıt üretimini Türklerden öğrendiği
- D) Dünyaya kâğıt üretiminin Türkler aracılığıyla yayıldığı
- E) Yapılan savaşın kesin bir galibinin olmadığı

2. 840 - 1212 yılları arasında varlığını sürdüren Karahanlılar, İslamiyeti benimsedikten sonra ordu ve saray örgütlenmesinde Orta Asya Türk geleneklerini sürdürmüş, dinî alanda Arapçayı, resimî dil olarak Türkçeyi kullanmışlardır. Adalet ve medrese eğitimi gibi alanlarda ise İslam kurumlarını öne çıkarmışlardır.

Karahanlıların Türklük özelliklerini korumalarında aşağıdakilerden hangisinin daha çok etkili olduğu söylenebilir?

- A) Halkın tamamının Türklerden oluşmasının *demografik yap*
- B) İslami eğitim anlayışını benimsemelerinin
- C) Türk - Arap sınırında kurulmuş olmalarının
- D) Ülkenin hanedanının ortak malı olması olarak kabul etmelerinin
- E) İkili devlet anlayışıyla yönetilmelerinin

3. Sultan Alp Arslan Malazgirt Savaşı sonrasında kendi emrindeki komutanlara "toprak fethedenin malıdır." demiştir.

Buna göre Sultan Alp Arslan;

- I. Anadolu'nun kısa sürede Türkleşmesini sağlamak, ✓
- II. Selçuklu hanedan üyelerini yönetimden uzaklaştırmak, ✓
- III. Türklerin İslam dünyasındaki saygınlığını artırmak ✓

durumlarından hangilerini amaçlamıştır?

- A) Yalnız I B) Yalnız II C) I ve II
- D) I ve III E) II ve III

4. Tuğrul Bey döneminde Bizans İmparatorluğu ile Pasinler Savaşı yapılmıştır. Bu savaş Selçuklu ile Bizans arasındaki ilk önemli savaştır. Savaş sonrasında yapılan antlaşma ile Bizans, İstanbul'daki caminin onarılmasını, camide hutbenin Abbasi halifesi ve Tuğrul Bey adına okunmasını kabul etmiştir.

Buna göre aşağıdakilerden hangisine ulaşılabılır?

- A) Tuğrul Bey'in İslam dünyasındaki saygınlığının arttığına
- B) Pasinler Savaşı'ndan önce Bizans İmparatorluğu'nun Selçukluları yenilgiye uğrattığına
- C) Bizans'ın Anadolu'daki varlığına Türkler tarafından son verildiğine
- D) Abbasi Halifesinin Tuğrul Bey'e bağlılığını bildirdiğine
- E) Anadolu'nun tamamının Selçuklu hakimiyeti altına girdiğine

5. **Türk - İslam devletlerinde görülen "Ülke hanedan ailesinin ortak malıdır." anlayışının olumsuz yönü aşağıdakilerden hangisidir?**

- A) Tımar sisteminin zarar görmesi
- B) Kadınların yönetimde söz sahibi olması
- C) Taht kavgalarına yol açması ✓
- D) Atabeylik sisteminden vazgeçilmesi
- E) Tecrübeli kişilerin başa geçmesine yol açması

6. Avrupa Hunları, Avarlar, Tolunoğulları, Gazneliler gibi Türk toplulukları Türklerin çok az olduğu yerlerde bağımsızlıklarını ilan etmişlerdir.

Bu durum Türklerin hangi özelliğini ortaya koymaktadır?

- A) Kut inancının olması
- B) Örgütlenme başarısı
- C) Ordularının uzak yerlere gidebilmesi
- D) Atlı askerlerin çoğunlukta olması
- E) Savaşçılık özelliklerini yitirmesi

7. Karahanlılarda Buğra Han zamanında Semerkant'ta yaptırılan medresede yatılı eğitim hizmeti verilmiş, öğrencilere belli ölçüde ekonomik yardım yapılmıştır.

Bu açıklamayla ilgili olarak aşağıdakilerden hangisi söylenebilir?

- A) Eğitim faaliyetinin gelişmesini sağlayıcı önlemler alınmıştır.
- B) Devlet adamı yetiştirmek için eğitim kurumları açılmıştır.
- C) Din ile devlet işleri tam olarak birbirinden ayrılmıştır.
- D) Medrese mezunları devlet yönetiminde görev almamıştır.
- E) Sadece pozitif bilimlerle ilgili eğitim yapılmıştır.

8. Karahanlı Devleti'nde halkla devlet arasındaki resmî işlerde ayrıca bilim, kültür, sanat ve edebiyat eserlerinde Türkçenin dışında dil kullanılmamıştır.

Karahanlılar bu düşünceleriyle aşağıdakilerden hangisini amaçladığı savunulabilir?

- A) Halkın ekonomik refah seviyesini yükseltmek
- B) Yönetimde demokratik ilkeler uygulamak
- C) Ulusal kültürün korunmasını sağlamak
- D) Toplum içerisindeki sınıf çatışmalarına son vermek
- E) Özgür, bilimsel bir ortam oluşturmak

9. Eyyubi Devleti'nin kurucusu ve en önemli hükümdarı olan Selahaddin Eyyubi aşağıdaki başarılarından hangisiyle İslamiyete hizmet etmiş, Batı dünyasında da tanınmıştır?

- A) Fatimilerin varlığına son vermesi
- B) Mısır'a egemen olması
- C) Haçlılardan Kudüs'ü alması
- D) Suriye'yi ele geçirmesi
- E) Moğollarla mücadele etmesi

Hittin Savaşı

10. **Aşağıdakilerden hangisi Türklerin İslam dinini kabul etmelerini kolaylaştıran faktörlerden biri değildir?**

- A) İslam dinindeki tek ilah anlayışı ile Gök Tanrı inancındaki ilah anlayışının benzerliği
- B) Türklerin konargöçer bir hayatı sürdürmesi ve hayvancılıkla uğraşması
- C) İslam'daki gaza ve cihat politikası ile Türklerdeki cihan hâkimiyet anlayışının benzerliği
- D) İslam dinindeki ahiret inancı ile Türklerdeki ölümden sonra tekrar dirileceğine inanılması
- E) İslam dinindeki kurban kesme ve temizlik anlayışının eski Türk inancında da var olması

11. Tarihte ilk kez sultan unvanını kullanan Türk - İslam hükümdarı aşağıdakilerden hangisidir?

- A) Saltuk Buğra Han B) Süleyman Şah
C) Melikşah D) Gazneli Mahmut
E) Osman Gazi

12. Abbasi Devleti'nde görevli Türk komutanlardan Tolunoğlu Ahmet, Mısır valiliğine atanmış ancak o, devletin bir valisi olarak kalmak yerine bağımsızlığını ilan etmiştir.

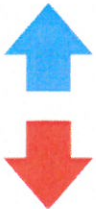
Bu durum Abbasi Devleti'nde yaşanan;

- I. merkezî otoritenin bozulması, ✓
II. mezhep kavgalarının ortaya çıkması, ✗
III. ümmetçi politikaların uygulanması ✗

gelişmelerinden hangilerinin sonucudur?

- A) Yalnız I B) Yalnız II C) Yalnız III
D) I ve II E) I ve III

13.



Büyük Selçuklu Devleti'nin kuruluş sürecini tamamlaması

Gazneli Devleti'nin zayıflayarak yıkılış sürecine girmesi

Yukarıdaki gelişmelerin ortaya çıkmasında etkili olan savaş hangisidir?

- A) Nesa B) Dandanakan -1040
C) Pasinler D) Talas
E) Yassı Çemen

14. Mısır, Abbasiler Dönemi'nde merkezden atanan valilerce yönetiliyordu. Halifelerin otoritesi zayıfladığı ve Abbasiler'in parçalanma sürecine girdiği sırada Mısır'da vali olan Türk kökenli Ahmet, 868 yılında burada devletini kurdu. Daha sonra Mısır'da yine bir Abbasi valisi olan Muhammet tarafından ikinci Türk devleti 935 yılında kuruldu.

Sözü edilen bu devletler, sırasıyla aşağıdakilerin hangisinde verilmiştir?

- A) Tolunoğulları - Memluklar
B) İhşidiler - Tolunoğulları
C) Memluklar - İhşidiler
D) Tolunoğulları - İhşidiler
E) İhşidiler - Memluklar

15. Mısır'da kurulan Türk devletlerinden Tolunoğulları ve Aksitler'in bölgede uzun süre varlıklarını sürdürememelerinde aşağıdakilerden hangisinin etkili olduğu söylenebilir?

- A) Abbasi halifelerinin zayıflığı
B) Mısır'ın çeşitli devletler tarafından sürekli işgal edilmesi
C) Kuruldukları yerin etnik yapısı - üretici sınıfta halk arası
D) Haçlı Seferleri'ne karşı başarılı olamamaları
E) Gelenek olarak hanedan üyelerinin ülkeye sahip olması

Gelişmiş Ülke

16. Gazneli Devleti, içinde Türklerin de yer aldığı çok uluslu bir yapıya sahipti.

Bu durumun aşağıdakilerden hangisine neden olduğu savunulabilir?

- A) Ülkede kültürel birlikteliğin sağlanamamasına
 B) Yönetimin kolaylaşmasına
 C) Devletin uzun ömürlü olmasına
 D) Veraset sisteminin değiştirilmesine
 E) Toplumsal eşitliğin sağlanmasına

17. Türk-İslam devletlerinde görülen;

- başarılı öğrencilere burs verilmesi,
- vakıfların kurulması,
- halkın ücretsiz sağlık hizmetlerinden yararlanması

gibi gelişmeler aşağıdakilerden hangisine kanıt olabilir?

- A) Sosyal devlet anlayışına
 B) Ulusal kimliğin korunmasına
 C) Merkezî otoritenin korunmasına
 D) Egemenlik anlayışının değişmesine
 E) Toplumda sınıfsal yapının oluşmasına

18. Memlûkler, Haçlılara, Moğollara ve Ermenilere karşı başarıyla mücadele etmişlerdir.

Buna göre, Memlûklerle ilgili olarak aşağıdakilerden hangisi söylenebilir?

- A) Gaza ve cihat anlayışına uygun hareket etmişlerdir.
 B) İslam dünyasının liderliğini ele geçirmişlerdir.
 C) Moğolları yenen tek Türk devletidir.
 D) Askerî başarıları siyasi başarılarla neden olmuştur.
 E) Abbasi halifesini koruma altına almışlardır.

19. Mehmet: "Yaşadığım ülkede dış ticarete genellikle ham madde alınıp mamul madde satılmaktadır."

Bu açıklamaya göre Mehmet'in yaşadığı ülke için aşağıdakilerden hangisi söylenemez?

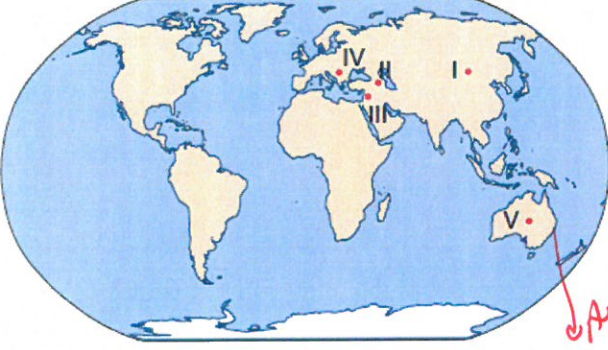
- A) Ticaret gelişmiştir.
 B) İşsizlik oranı yüksektir.
 C) Ortalama yaşam süresi uzundur.
 D) Kişi başına düşen millî gelir fazladır.
 E) Nüfusun çoğunluğu hizmet sektöründe çalışır.

20. I. Kervansaray (Hicet)
 II. Ebru } Saat
 III. Kilim }
 IV. Han (Hicet)

Yukarıdaki Türk kültürünün simgelerinden hangileri ticaretin gelişmesinde etkili olmuştur?

- A) I ve II B) I ve IV C) II ve III
 D) II ve IV E) III ve IV

21. Türk kültürüne ait eserlere Çin'den başlayıp Fas'a , Avrupa'da ise Balkanlar'dan Macaristan'a kadar geniş bir coğrafya'da rastlamak mümkündür.



Buna göre haritada numaralandırılan alanların hangisinde Türk kültürünün yansıtan eserlerin bulunması beklenemez?

- A) I B) II C) III D) IV E) V

22. Neolitik Çağ'da Anadolu'nun sulak alanları ile verimli toprakları çevresinde yerleşmeler kurularak tarımsal üretime geçilmiştir.

Bu döneme ait Anadolu'da bilinen ilk yerleşim alanlarına aşağıdakilerden hangisi örnek verilemez?

- A) Çatalhöyük → *Konya* B) Göbeklitepe → *Burdur*
C) Ninova → *Van* D) Hacılar → *Burdur*
E) Çayönü → *Van*

23. • Mimari eserlerde yapı malzemesi olarak daha çok kerpiç kullanılmıştır. ✓
• İnsanlığa bırakmış oldukları en önemli miras yazının bulunmasıdır. ✓
• Sulama kanalları yapılmış ve bataklıklar kurularak tarıma kazandırılmıştır. ✓

Yukarıda bazı özellikleri verilen uygarlık, aşağıdakilerden hangisidir?

- A) Aztek B) Mısır C) Mezopotamya
D) Hint E) Çin

24. Akdeniz çevresinde kurulan medeniyetlerin çoğu tarım alanları yetersiz olduğundan deniz ticaretine yönelmiş ve koloniler kurmuşlardır.

Aşağıdakilerden hangisi bu uygarlıklara örnek verilebilir?

- A) Fenikeliler B) Sümerler C) Asurlular
D) Akadlar E) Elamlar

25. I. Etrafının çöl ve denizlerle çevrili olması diğer medeniyetlerle etkileşimini azaltarak kendine özgü ve uzun ömürlü bir medeniyet olmasını sağlamıştır.
II. İpekböcekçiliği ve ipek üretimi, İpek Yolu'nun ortaya çıkmasına ve ticaretin gelişmesine katkı sağlamıştır. → *Çin*

Yukarıda bazı özellikleri verilen uygarlıklar aşağıdakilerden hangisinde doğru verilmiştir?

- | I | II |
|----------------|-------|
| A) Aztek | Maya |
| B) İnka | Aztek |
| C) Mısır | Çin |
| D) Mezopotamya | Hint |
| E) Hint | Yunan |

26. Sanayi faaliyetlerinin yoğun olduğu yerlerde enerji tüketimi fazladır.



Buna göre haritada numaralanmış yerlerin hangisinde enerji tüketiminin diğerlerinden daha az olduğu söylenebilir?

- A) I B) II C) III D) IV E) V

27. Bitkisel yağ fabrikalarının dağılışı incelendiğinde, ham maddeye yakınlığın ön planda olduğu görülmektedir.

Buna göre ayçiçeği yağı fabrikalarının aşağıdaki şehirlerin hangisinde yaygın olduğu söylenebilir?

- A) Rize B) Edirne C) Bingöl
D) Bartın E) Sivas

28. I. Petrol

II. Doğal gaz

III. Bor

IV. Mermer

Yukarıdakilerden hangileri ihraç ettiğimiz doğal kaynaklar arasında yer alır?

- A) I ve II B) I ve III C) II ve III
D) II ve IV E) III ve IV

29. Sanayileşme için gerekli olan temel faktörlerden biri de ham madde teminidir.

Aşağıdakilerden hangileri ham madde kaynakları arasında gösterilemez?

- A) Su ürünleri
B) Ormanlar
C) Madenler
D) Hayvansal ürünler
E) Sermaye

30. Sanayi tesislerinin kuruluş koşullarıyla ilgili verilen aşağıdaki bilgilerden hangisi yanlıştır?

- A) Türkiye'de sanayi tesisleri İstanbul, Bursa, Ankara gibi nüfusu fazla olan yerlerde pazar olanaklarına bağlı olarak fazladır.
B) Karabük ve Ereğli'deki demir – çelik tesisleri kurulurken yakın çevrelerinden enerji kaynağı temin edilebilme olanakları dikkate alınmıştır.
C) Ulaşımın gelişmiş olması ve dağıtım faaliyetlerinin kolaylığından dolayı İzmir ve İzmit'e petrol rafinerileri kurulmuştur.
D) Türkiye'nin doğu kesimlerindeki illerde sanayi tesislerinin az olması kalifiye eleman yetersizliği ile ilgilidir. (Doğal koşullar etkilidir.)
E) Yeterli sermayeyi karşılayamayan sanayi tesisleri devletin sağladığı kredi olanaklarından yararlanmaktadır.

31. i. Aşağıda üç öğrencinin yaşadıkları yörelerde bulunan elektrik santralleriyle ilgili konuşmaları verilmiştir.



Buna göre öğrencilerin bahsettikleri enerji kaynakları aşağıdakilerden hangisinde verilen kaynaklar olabilir?

Efe	Nur	Tarık
A) Güneş	Linyit	Taş kömürü
B) Su	Taş kömürü	Linyit
C) Güneş	Taş kömürü	Linyit
D) Linyit	Nükleer	Doğal gaz
E) Doğal gaz	Petrol	Taş kömürü

32. I. Ülke arazisinin oluşumu ve şekillenmesinde volkanizma ve dağ oluşumu hareketlerinin etkili olması
 II. Farklı jeolojik zamanlara ait arazilerin bulunması
 III. Yüz ölçümünün doğu batı yönünde geniş olması
 IV. Orta kuşakta yer alması

Yukarıdakilerden hangileri Türkiye'nin yer altı kaynaklarının çeşitliliği bakımından zengin bir ülke olmasının nedenleri arasında gösterilebilir?

- A) I ve II B) I ve III C) II ve III
 D) II ve IV E) III ve IV

33. • Genellikle eski göl tabanlarında oluşmuş tortul depolar içerisinde bulunan bir madendir.
 • Cam, deterjan, boya, çimento, gübre, demir-çelik gibi onlarca sektörde, fotoğrafçılıkta, jet ve roket yakıtı üretiminde hidrojen depolayıcı ve hidrojen taşıyıcı olarak kullanılabilir.
 • Türkiye'de Bigadiç ve Susurluk (Balıkesir), Mustafa Kemalpaşa - Kestelek (Bursa), Seyitgazi - Kırka (Eskişehir), Emet (Kütahya) çevresinde önemli yatakları bulunur.

Yukarıda özellikleri verilen maden aşağıdakilerden hangisidir?

- A) Bakır B) Fosfat C) Tuz
 D) Bor E) Barit

34. Organize sanayi bölgesi (OSB), sanayi faaliyetlerinin sağlıklı yürütülebilmesi amacıyla uygun alanların gerekli alt yapı hizmetleriyle donatılması sonucu oluşur.

Aşağıdakilerden hangisi bir merkeze organize sanayi bölgesi yapılmasıyla gerçekleştirilmek istenilen hedefler arasında gösterilemez?

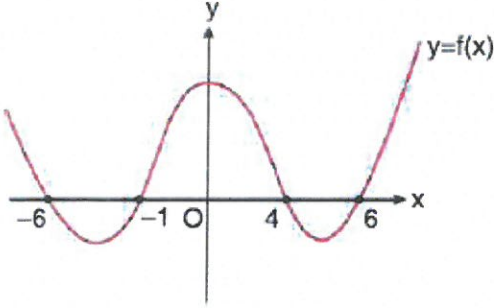
- A) Çevre sorunlarını önlemek
 B) Kentleşmeyi yönlendirmek
 C) Plantasyon tarımının önünü açmak (Sanayi amaçlı)
 D) Bilgi ve iletişim teknolojilerinden yararlanmak
 E) İmalat sanayi türlerinin belirli bir plan dâhilinde yerleşmesini sağlamak

35. Petrol ve doğal gazın çıkarıldığı yerden tüketildiği alanlara ulaştırılmasında boru hatları önemli bir yer tutar.

Buna göre aşağıdaki petrol çıkarılan ülkelerden hangisinde, boru hatları ile taşımacılık daha büyük öneme sahiptir?

- A) Azerbaycan B) Katar C) Kuveyt
 D) Meksika E) Venezuela

1.



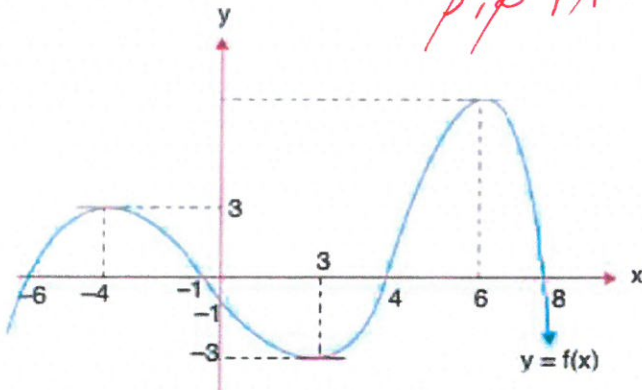
Yukarıda f fonksiyonunun grafiği verilmiştir.

$f(x) = 0$ denklemini sağlayan x değerlerinin toplamı kaçtır?

- A) 1 B) 2 C) 3 D) 4 E) 5

~~6~~ -1 4 ~~6~~

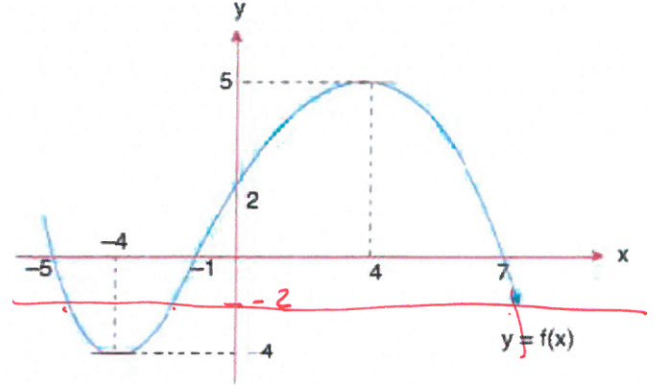
2. Aşağıda $y = f(x)$ fonksiyonuna ait grafik verilmiştir.



Buna göre, $y = f(x)$ fonksiyonunun pozitif olduğu aralıktaki x doğal sayılarının toplamı kaçtır?

- A) 7 B) 10 C) 13 D) 18 E) 20

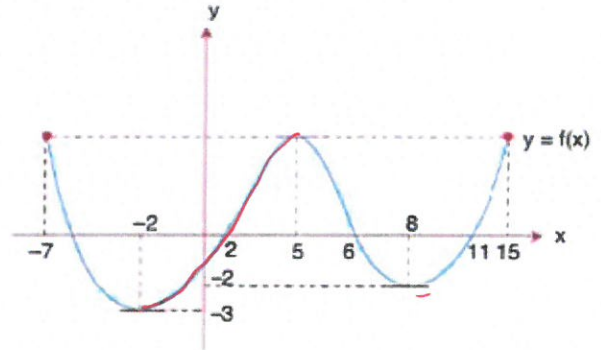
3. Aşağıda $y=f(x)$ fonksiyonuna ait grafik verilmiştir.



Buna göre, $f(x) = -2$ eşitliğini sağlayan kaç farklı x değeri vardır?

- A) 4 B) 3 C) 2 D) 1 E) 0

4. Aşağıda $y=f(x)$ fonksiyonunun $[-7,15]$ aralığındaki grafiği verilmiştir.



Aşağıdaki aralıkların hangisinde $y = f(x)$ fonksiyonu artandır?

- A) $[6,11]$ B) $[2,6]$ C) $[8,15]$
D) $[-7,2]$ E) $[-4,2]$

5. Bir doktorun belli bir zamana kadar muayene ettiği hastaların sayısı aşağıdaki tabloda verilmiştir.

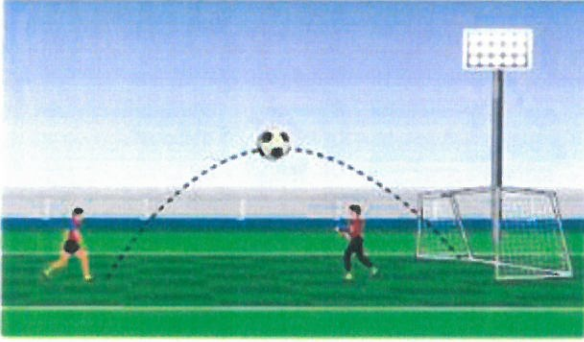
Zaman (sa)	1	2	3	4	5
Hasta Sayısı	3	7	16	20	31

Buna göre, doktorun 2 ile 5. saatler arasında muayene ettiği hasta sayısındaki değişim hızı kaçtır?

- A) 6 B) 8 C) 9 D) 10 E) 12

$$\frac{31 - 7}{5 - 2} = \frac{24}{3} = 8$$

6. Aşağıda bir futbolcunun kaleciyi önde çörüp yaptığı aşırı vuruş gösterilmiştir.



Bu vuruş sonucunda topun yerden yüksekliğinin zamana bağlı değişimini gösteren fonksiyon

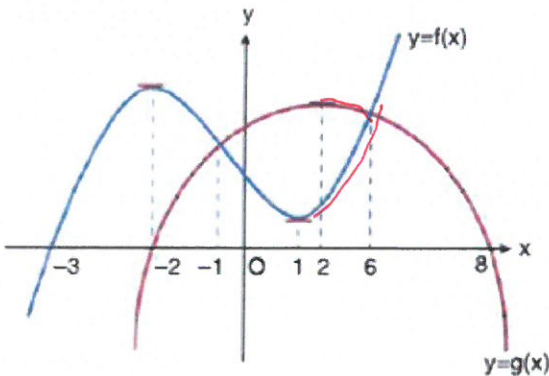
$$f(t) = -2t^2 + 3t - 1$$

olarak modellendiğine göre, bu topun 1. ve 4. saniyeler arasındaki ortalama yükseklik değişim oranı kaçtır?

- A) -7 B) -4 C) -2 D) 0 E) 4

$$\frac{-2 \cdot 16 + 12 - 1 - (-2 \cdot 1 + 3 - 1)}{3} = \frac{-21 - 0}{3} = -7$$

7.

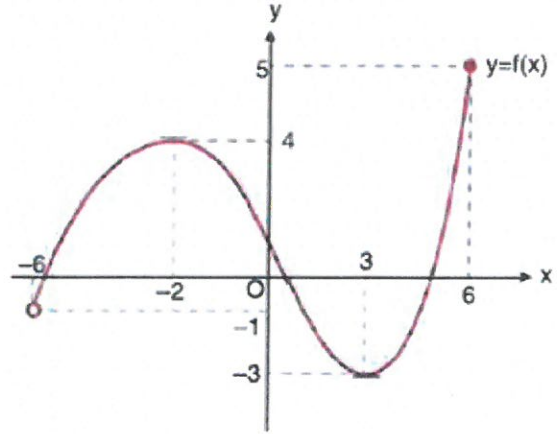


Reel sayılarda tanımlı f ve g fonksiyon grafikleri yukarıda verilmiştir.

Aşağıdaki aralıkların hangisinde g fonksiyonu azalan, f fonksiyonu artandır?

- A) (-3, -2) B) (-1, 1) C) (1, 2)
D) (2, 6) E) (-2, -1)

8.



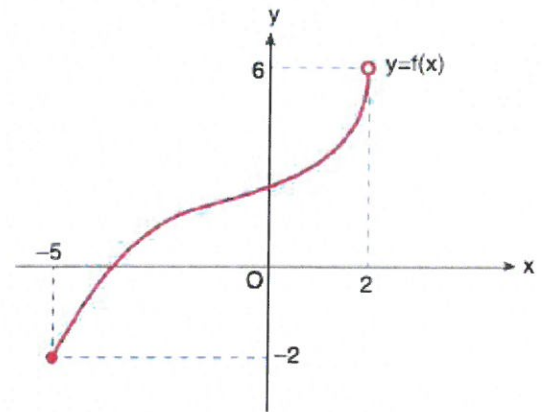
Yukarıda f fonksiyon grafiği verilmiştir.

f'in maksimum değeri a, minimum değeri b ise a+b toplamı kaçtır?

- A) 1 B) 2 C) 3 D) 4 E) 5

$$5 - 3 = 2$$

9.



Yukarıda f fonksiyonunun grafiği verilmiştir.

- I. f'in maksimum değeri 6'dır.
II. f'in minimum değeri -2'dir. ✓
III. f maksimum değerini x=2 noktasından alır.

İfadelerinden hangileri doğrudur?

- A) I ve II B) Yalnız II C) Yalnız III
D) II ve III E) I, II ve III

10. $f(x) = 6x^2 - 4x + k$

parabolü A(-1,3) noktasından geçtiğine göre, k kaçtır?

- A) -7 B) -5 C) 4 D) 6 E) 7

$$6 + 4 + k = 3$$

$$k = -7$$

11. $f(x) = 2x^2 - 8x + 11$

fonksiyonun simetri eksenini aşağıdakilerden hangisidir?

- A)
- $x = 1$
- B)
- $x = 2$
- C)
- $y = 8$
-
- D)
- $y = 11$
- E)
- $x = 8$

$$x = \frac{8}{4} = 2$$

12. $f(x) = 2x^2 - (n+1)x - 4$

fonksiyonunun grafiği bir parabol belirtmektedir.

Bu parabolün simetri eksenini $x = 2$ doğrusu olduğuna göre, n kaçtır?

- A) 1 B) 2 C) 4 D) 5 E) 7

$$\frac{n+1}{4} = 2$$
$$n+1 = 8$$
$$n = 7$$

13. $f(x) = 3x^2 - 12x + 11$

parabolünün tepe noktası aşağıdakilerden hangisidir?

- A) (2,-1) B) (4,11) C) (-1,2)
-
- D) (4,-1) E) (2,4)

$$\frac{12}{6} = 2$$

$$12 - 24 + 11$$

$$-12 + 11$$

$$2, -1 - 1$$

14. Gerçek sayılarda tanımlı

$f(x) = -2x^2 + 8x + 11$

parabolünün alabileceği en büyük değer kaçtır?

- A) 2 B) 7 C) 11 D) 19 E) 25

$$-\frac{8}{-4} = 2$$

$$-8 + 16 + 11$$
$$8$$

15. $f(x) = 3x^2 - 4x + 4$

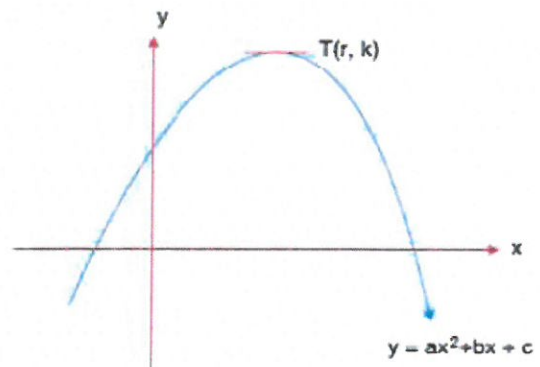
fonksiyonunun grafiği ile ilgili,

- I. x eksenini kesmez
-
- II. x eksenini kestiği noktaların apsisi toplamı
- $\frac{4}{3}$
- tür.
-
- III. y eksenini kestiği noktanın ordinatı 4'tür.

İfadelerinden hangileri doğrudur?

- A) Yalnız II B) I ve II C) I ve III
-
- D) II ve III E) I, II ve III

$$16 - 4 \cdot 3 \cdot 4$$

16. Aşağıda $y = f(x)$ parabolü verilmiştir.

Buna göre,

I. $\Delta > 0$

II. $c < 0$

III. $b > 0$

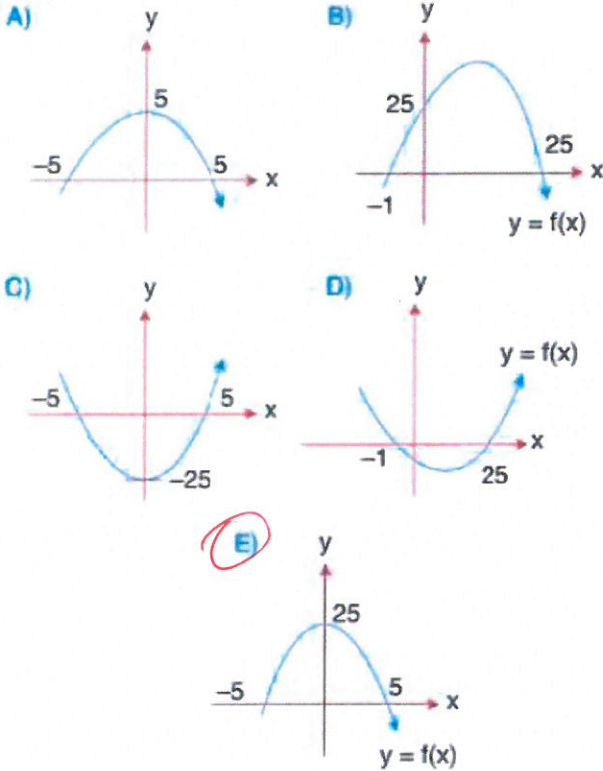
İfadelerinden hangileri doğrudur?

- A) Yalnız I B) Yalnız III C) I ve III
-
- D) I ve II E) II ve III

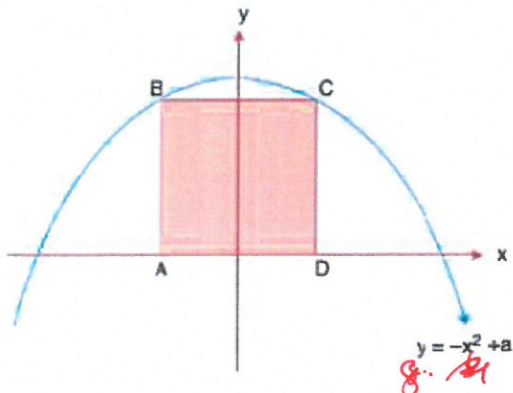
17. Gerçel sayılarda tanımlı

$$y = -x^2 + 25$$

fonksiyonunun grafiği aşağıdakilerden hangisidir?



18. Aşağıda $y = f(x)$ fonksiyonu ve bu fonksiyon ile eksenler arasında oluşan karesel bölge verilmiştir.



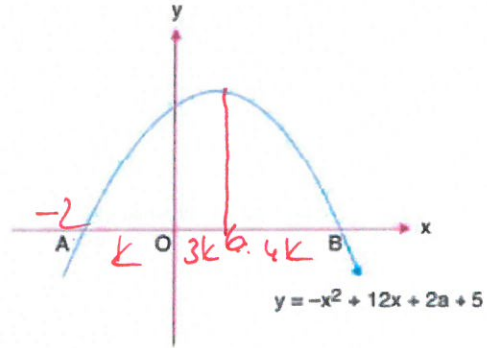
ABCD karesinin alanı 64 br^2 olduğuna göre, a kaçtır?

- A) 24 B) 20 C) 18 D) 16 E) 10

$$8 = -16 + a$$

$$24 = a$$

19. Aşağıda $y = f(x)$ parabolü verilmiştir.



$$|OB| = 7|AO|$$

olduğuna göre, bu parabolün y eksenini kestiği noktanın ordinatı kaçtır?

- A) 28 B) 27 C) 25 D) 20 E) 11

$$-\frac{12}{-2} = 6$$

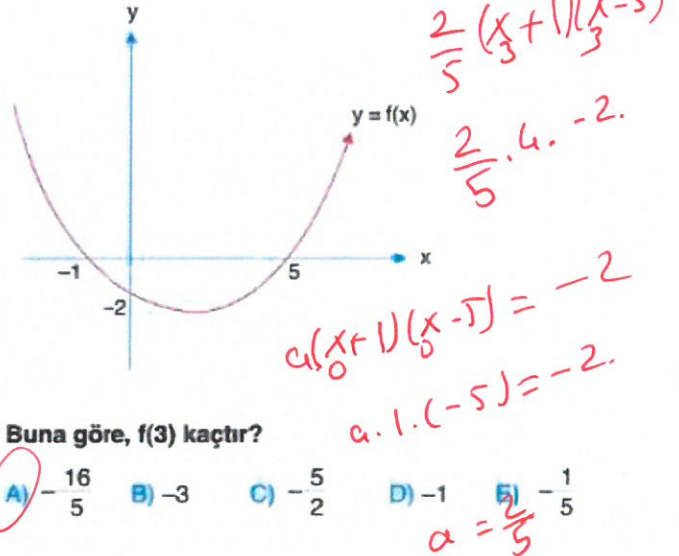
$$-4 - 24 + 2a + 5 = 0$$

$$-29 + 2a = 0$$

$$2a = 29$$

$$29 + 5 = 34$$

20. Aşağıda $y = f(x)$ parabolü verilmiştir.



Buna göre, $f(3)$ kaçtır?

- A) $-\frac{16}{5}$ B) -3 C) $-\frac{5}{2}$ D) -1 E) $-\frac{1}{5}$

$$\frac{2}{5}(x+1)(x-5)$$

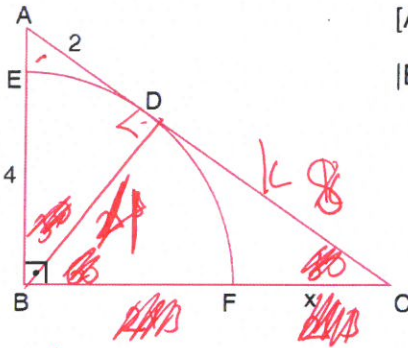
$$\frac{2}{5} \cdot 4 \cdot -2$$

$$a(x+1)(x-5) = -2$$

$$a \cdot 1 \cdot (-5) = -2$$

$$a = \frac{2}{5}$$

26.



$$[AB] \perp [BC]$$

$$|EB| = 2|AD| = 4 \text{ cm}$$

$$h^2 = p \cdot k$$

$$4^2 = 2 \cdot k$$

$$k = 8$$

ABC dik üçgenin içine B merkezli çeyrek çember çizilmiştir. D teğet değme noktasıdır.

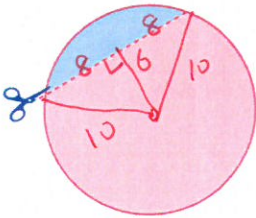
Buna göre, $|FC| = x$ kaç cm dir?

- A) 4 B) $2\sqrt{5}$ C) $2(\sqrt{5} - 1)$

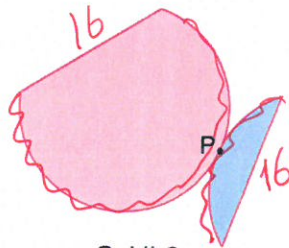
- D) $4(\sqrt{5} - 1)$ E) $4\sqrt{5}$

$$x = 4\sqrt{5} - 4$$

27.



Şekil-1



Şekil-2

Yarıçapı 10 birim olan şekil-1 deki çember merkezinden 6 birim uzaklıktaki bir doğru boyunca kesiliyor. Bu parça P noktasında teğet olacak biçimde yerleştiriliyor.

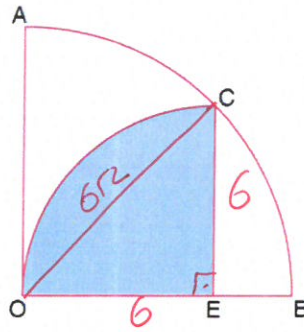
Buna göre, şekil-2 de elde edilen şeklin çevresi kaç birimdir?

- A) $16 + 10\pi$ B) $16 + 20\pi$ C) $32 + 10\pi$

- D) $32 + 20\pi$ E) $20 + 20\pi$

$$2\pi r + 2 \cdot 16 = 20\pi + 32$$

28.



$$|OB| = 6\sqrt{2} \text{ cm}$$

$$OC = 6\sqrt{2}$$

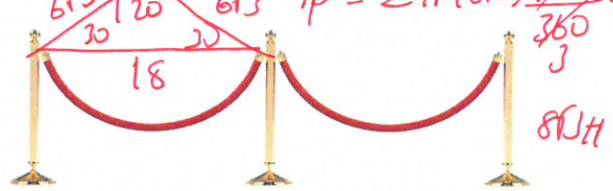
$$\frac{\pi 6^2}{4} = 9\pi$$

O merkezli çeyrek dairenin içine E merkezli çeyrek daire çizilmiştir.

Buna göre, boyalı bölgenin alanı kaç cm^2 dir?

- A) 6π B) 8π C) 9π D) 12π E) 15π

29. Aşağıda 120° lik iki çember yayı şeklinde kırmızı iplerle ve zemine dik direklerle oluşturulmuş bir bariyer görseli verilmiştir.



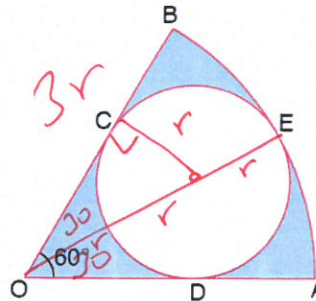
İki direğin arasındaki mesafe 18 birim olduğuna göre kullanılan iplerin toplam uzunluğu kaç birimdir?

- A) $2\sqrt{3}\pi$ B) $4\sqrt{3}\pi$ C) $8\sqrt{3}\pi$

- D) $16\sqrt{3}\pi$ E) $18\sqrt{3}\pi$

$$\frac{18}{\sqrt{3}} = 6\sqrt{3}$$

30.



$$m(\widehat{AOB}) = 60^\circ$$

$$|OB| = 6 \text{ cm}$$

$$3r = 6$$

$$r = 2$$

O merkezli daire diliminin içine C, D ve E noktalarının da teğet olacak şekilde bir çember yerleştirilmiştir.

Buna göre, boyalı bölgelerin alanları toplamı kaç $\pi \text{ cm}^2$ dir?

- A) 1 B) 2 C) 3 D) 4 E) 5

$$\pi 6^2 \frac{60}{360} - \pi 2^2 = 6\pi - 4\pi$$