

1. I. En iyi tatlı, burada yediğim tatlıydı.
II. Bugün Ankara'ya çok yağmur yağdı.
III. Hasta olduğum için pek iyi görünmüyordum.
IV. O, her zaman annesi gibi böyle güzel görünür.
V. Ona epey iyi davrandığını görüyorum.

Numaralanmış cümlelerin hangilerinde sıfatı derecelendiren zarf kullanılmıştır?

- A) I B) II C) III D) IV E) V

2. Aşağıdaki cümlelerin hangisinde, soru anlamı, bir sıfatla sağlanmıştır?

- A) Sizin eşyalarınızı getiren kimdi?
B) Arkadaşlarının hangisi daha başarılı?
C) Törene kaç kişi davetliydi?
D) Ne kadar duygusal olduğunu düşündünüz mü?
E) Size neden gelemeyeceğini söylemedi mi?

3. Bunca zamandan sonra kendimi ilk kez sorguladım. Beni üzen bu insanlarla nerede konuştum, onlarla neyi bölüşemedim?
- I
II
III
IV V

Bu parçada numaralanmış sözcüklerden hangisi zamir (adıl) **değildir**?

- A) I. B) II. C) III. D) IV. E) V.

4. Aşağıdaki cümlelerin hangisinde ad tamlaması **yoktur**?

- A) Yönetim kurulumuz bu hafta toplanacaktı.
B) Köye giden kestirme bir yol bildiğini söyledi.
C) Öğretmenimiz bizim sınavlarımızı dün okudu.
D) Projemizin sunumunu bu salonda yapacağız.
E) Onun düşünceleri bize her zaman ışık oldu.

5. (I) Bir düşüncenin çıkagelişi, sevdiğimiz birisinin teşrifi gibidir. (II) Bu düşünceyi hiçbir zaman unutamıyacağımızı ve bu sevilen kimsenin asla bize kayıtsız hâle gelmeyeceğini zannederiz. (III) Fakat gözden irak olan gönülden de irak olur. (IV) Eğer onu yazarak zapturapt altına almaz isek en güzel düşünce bir daha ele geçirilemez. (V) Bu sevgiliyle evlenmezsek bu fırsatı bir kere daha yakalayamayabiliriz.

Bu parçadaki numaralanmış cümlelerin hangisinde bir yazım yanlışı vardır?

- A) I. B) II. C) III. D) IV. E) V.

6. Kapiyı açtım, ırmağa kadar koştum. Suyun yüzünde tahta parçaları, odunlar vardı. Bundan anladım ki nehir kabarmaya başlıyordu. Sahilden yukarı doğru çıktım. Birden bir sandal görüldü. Uzunluğu dört metre kadardı. Kenarları yüksek olduğundan içi gözükmüyordu. Hiç tereddüt etmeden elbiselerimle suya daldım ve sandala doğru yüzmeye başladım. Sandalı tutup sahile çektim.

Bu parçanın anlatımında aşağıdakilerden hangisi ağır basmaktadır?

- A) Öyküleme - tartışma
B) Açıklama - betimleme
 C) Öyküleme - betimleme
D) Açıklama - tartışma
E) Öyküleme - açıklama

7. ALİ - İşte herkesler burada. Benim şahsım, namusum hakkında itirazı olan varsa buyursun çıksın!
- ZİLHA - *(Kalabalığı yarıp çıkarak)* Benim söyleyecek iki çift lafım var. Bu adam gaatilin biridir. Dayımı vurdu. Hepiniz biliyorsunuz. Gendinize gaatilden mıhtar mı seçeceksiniz?
- ALİ - Sen bunu bana...
- ZİLHA - Gaatil değil misin, yalan mı?
- ALİ - *(Çok üzgündür.)* Gayri ben ne söyleyim. Nezaketine diyecek yok. Bir hoş geldin demeden katil deyip çıktın.
- NİYAZİ - Elini neden buladı kana? Senin benim namusum, iffetim için...
- ZİLHA - Ben namusumu, iffetimi gendim gorurum, bizzat evelallah!

Yukarıdaki parça ile ilgili aşağıdakilerden hangisi söylenemez?

- A) Diyaloglardan oluşmuş bir tiyatro metnidir.
B) Parantez içinde kişilerin hareketleri ve duygu durumları belirtilmiştir.
C) Kişilerinden hareketle *Keşanlı Ali Destanı* adlı yapıtın alındığı söylenebilir.
D) Haldun Taner tarafından kaleme alınmıştır.
 E) Tiyatronun yapı unsurlarına yer verilmemiştir.

8. Cumhuriyet Dönemi tiyatrosu ile ilgili olarak;

- I. Şinasi'nin *Şair Evlenmesi* isimli eserinden bugüne sahne sanatları ile ilgili bütün birikim, modern Türk tiyatrosunun oluşmasına hizmet etmiştir.
- II. Özellikle İstanbul, Ankara gibi büyük şehirlerde bulunan Devlet Tiyatroları ve özel tiyatrolar ciddi bir izleyici kitlesinin oluşmasını sağlamıştır.
- III. Cumhuriyet Dönemi'nde yazılan eserler içinde yeni Türk devletinin siyasi, kültürel ve sosyal temellerinin gelişip güçlenmesini amaçlayan eserler de kaleme alınmıştır.
- IV. Özellikle Batı'da ortaya çıkan epik tiyatro, uyumsuz tiyatro gibi akımlar, ülkemiz tiyatro yazarları ve sahneleri tarafından da yakından takip edilmiştir.
- V. Geleneksel Türk tiyatrosunu oluşturan Karagöz, orta oyunu gibi türler Cumhuriyet Dönemi'nde tümüyle terk edilmiş, bu birikimden yararlanılmamıştır.

yargılarından hangisi yanlıştır?

- A) I B) II C) III D) IV E) V

9. (I) İlk Türk sergisi 1863 yılında Sultan Ahmet Meydanı'nda açıldı. (II) İsmi "Sergi-i Osmanî" olan bu sergi için hususi bir bina yapıldı. (III) Bu ilk Türk sergisine birçok yerli firma katıldı. (IV) Yerli firmaların katılması özellikle teşvik edilmiş, yabancı firmalarla ilgili birtakım kısıtlamalar getirilmişti. (V) Bugün ayakta kalmayı başılabilen sergi binası, başka sergilerde pek çok kez ev sahipliği yaptı. (VI) 1863'teki bu sergide yabancı firmalar sadece tarım ve bahçe aletlerini sergiledi.

Bu parçadaki numaralanmış cümlelerden hangisi düşüncenin akışını bozmaktadır?

- A) II B) III C) IV D) V E) VI

10. (I) Tanzimat romanının ilk örneklerinde çok yer verilen alafranga züppe tipinin yaşam tarzında mirasyedilik, tembellik, aylıklık, Batılı görünmek, gösterişçi tüketim gibi kabuller ön plandadır. (II) İlk dönem romanlarındaki bu vurgu, Batılılaşmayla başlayan kültür krizine karşı aydın sorumluluğu ile bir endişe ortaya koymaktadır. (III) Çünkü Tanzimat yazarları edebiyat düzeyinde her zaman toplumun bekçisi olduklarını düşünmüşlerdir. (IV) Tarihsel ve toplumsal bir süreç olan Tanzimat'la başlayan Batılılaşma ortamı, değerler bağlamındaki birçok karşıtlığı toplumsal zeminde tartışmaya açar. (V) Geleneksel ve modern yaşam tarzları arasındaki karşıtlık belli tipler aracılığıyla tartışılır. (VI) "Sentezci" ve "alafranga" olmak üzere iki model, bu tartışmaya konu olan tiplerdir.

Bu parça iki paragrafa ayrılmak istense ikinci paragraf hangi cümleyle başlar?

- A) II B) III C) IV D) V E) VI

11. Karakter geliştirme, kas geliştirme gibidir. Bir iki günde olacak bir iş değildir. Kas geliştiren kişi, kendini belirli bir programa adanmış durumdadır; uzun süre bu program içinde çalışarak yavaş yavaş koyduğu hedefe yaklaşır. Karakter geliştiren kişi de başına gelen olayları, dürüstçe ve kişisel bütünlük içinde göğüsler ve zaman içinde yavaş yavaş karakterini geliştirir.

Bu parçada vurgulanmak istenen aşağıdakilerden hangisidir?

- A) Karakter geliştirmek, kas yapmak kadar zordur.
 B) Karakter geliştirmek için çalışmak gerekir.
 C) Karakter gelişimi, bir süreç içinde gerçekleşir.
 D) Karakter, kişisel bütünlük içinde gelişir.
 E) Karakterin gelişmesi, dürüstlikle başlar.

12. Aşağıdaki yargılarla ilgili "Doğru (D) / Yanlış (Y)" şeklinde değerlendirme yapılırken cümlelerin hangisinde yanlışlık yapılmıştır?

- A) Türk edebiyatında ilk eleştiri eseri, Namık Kemal'in yazdığı *Tahrib-i Harâbât*'tir. (D)
- B) Servetifünun Dönemi'nde edebî çalışmalarını tenkit alanında toplayan tek sanatçı Ahmet Şuayb olmuştur. (D)
- C) Tanzimat Dönemi'nde Recaizade Mahmut Ekrem ile Muallim Naci, birbirlerini kıyasıya eleştirmişlerdir; bu anlamda Naci eleştirilerini *Zemzeme*'de, Ekrem de *Demdeme*'de dile getirmiştir. (Y)
- D) Mehmet Rauf'un, Servetifünun Dönemi'nde yaşanan tartışmalara geniş yer verdiği *Kavgalarım* adlı eseri, eleştiri türünün önemli yapıtlarındandır. (Y)
- E) Ahmet Mithat Efendi, *Dekadanlar* makalesinde, Tanzimatçıları dillerinin ağır olmasından dolayı şiddetli bir şekilde eleştirmiştir. (D)

13. Konusunu köy yaşamından alan romanlarda kadınların zorla evlendirilmesi gibi problemlerle karşılaşırız ama köydeki kızların kurban gitmesine neden olan görücü usulü değil, başlık parası âdetidir. Örneğin, ---- sevgilisi Hatçe'nin, Abdi Ağa'nın yeğeni ile evlenmesini isteyen Hatçe'nin anasıdır. ---- *Memo* adlı eserinde Sanem'i zengin aşiret beyine satan da Sanem'in üvey babasıdır. İki roman kahramanının da yaşamı bu sebeple eziyetler, takipler, hapislerle geçer.

Yukarıdaki parçada boş bırakılan yerlere sırasıyla aşağıdakilerden hangileri getirilmelidir?

- A) Murtaza'nın – Fakir Baykurt'un
- B) Kara Bayram'ın – Talip Apaydın'ın
- C) İnce Memed'in – Kemal Bilbaşar'ın
- D) Muzaffer Bey'in – Kemal Tahir'in
- E) Kuyucaklı Yusuf'un – Samim Kocagöz'ün

14. Yazar, otobiyografik karakterli ikinci romanı *İçimizdeki Şeytan*'da, doğruyu bildiği hâlde savunmaktan korkan bir aydın olan Ömer'in kararsızlığını, yalnızlığını, kendini bulma sürecindeki bunalımlarını ve iç çatışmalarını ele almıştır.

Yukarıdaki parçada sözü edilen eserin yazarı aşağıdakilerden hangisidir?

- A) Fakir Baykurt
- B) Kemal Bilbaşar
- C) Yaşar Kemal
- D) Sabahattin Ali
- E) Kemal Tahir

15. Thomas Munro, doğada ve sanatta güzeli konu edinen estetiği ön plana çıkararak sanatı, "Sanat, doyurucu estetik yaşantılar oluşturmak amacıyla dürtüler yaratma becerisidir." diye tanımlamıştır.

Bu cümlelerin özellikleri için,

- I. Doğrudan anlatıma yer verilmiştir.
- II. Öznel bir tanım yapılmıştır.
- III. Olasılık anlamı taşımaktadır.

yargılarından hangileri söylenebilir?

- A) Yalnız I
- B) Yalnız II
- C) Yalnız III
- D) I ve II
- E) II ve III

16. Aşağıdaki yargılardan hangisi kişisel düşünce içermektedir?

- A) Yazar ve mütercim olan Cemil Meriç 12 Aralık 1916'da Hatay Reyhanlı'da doğdu.
 B) Cemil Meriç'in ailesi Balkan Savaşı sırasında Yunanistan'dan Hatay'a göçmüştü.
 C) Meriç 1940'ta İstanbul Üniversitesine girip Fransız dili ve edebiyatı öğrenimi gördü.
 D) 1941'den başlayarak İnsan, Yücel, Gün, Ayın Bibliyografyası dergilerinde yazmaya başladı.
 E) 1955'te gözlerindeki miyobun artması sonucu görmez oldu ama olağanüstü çalışma ve üretme temposu düşmedi.

17. Aşağıdaki sorulardan hangisinin yanıtı bir "gerekçe" içermektedir?

- A) — Niçin şiirlerinizde yalın bir dil kullanıyorsunuz?
 — Şiirlerimde yalın bir dil kullandığım doğru ama süslü bir anlatımla oluşturduğum şiirlerim de vardır.
 B) — Romanlarınızı yazarken anılarınızdan yararlanıyor musunuz?
 — Elbette romanlarım yaşadıklarımın besleniyor.
 C) — Öykü türündeki yapıtlar, romanlar kadar ilgi görüyor mu?
 — Yayınevleri romanın rüzgârına kapıldığı için öykü ne yazık ki gölgede kalmaktadır.
 D) — Yapıtlarınızın geniş kitlelere ulaşabileceğini düşünüyor musunuz?
 — Böyle bir beklentim hiçbir zaman olmadı.
 E) — Yapıtlarınıza bakarak özgünlük peşinde olduğunuzu söyleyebilir miyiz?
 — Özgünlüğü her sanatçı gibi ben de tabii ki önemsiyorum.

18. I. Türkiye'de ise *Red Kit* adıyla tanınan ünlü çizgi roman
 II. özgün adıyla *Lucky Luke* olarak yayımlanan
 III. *Spirou* adlı haftalık Fransız mizah dergisine
 IV. Belçikalı sanatçı Maurice de Bevere tarafından
 V. 12 Haziran 1947 tarihinde kapak olmuştu

Yukarıdaki sözler anlamlı ve kurallı bir cümle oluşturacak biçimde sıralandığında hangisi **baştan dördüncü** olur?

- A) I. B) II. C) III. D) IV. E) V.

19. ---- anlamsal bir bütünlük içinde yerli yerinde kullanıldığı kısa öyküler, yazınsal dilin de en iyi ---- yerlerdendir.

Bu cümlede boş bırakılan yerlere, düşüncenin akışına göre, aşağıdakilerden hangisi sırasıyla getirilmelidir?

- A) Duyguların - sınıandığı
 B) Sözcüklerin - biçimlendiği
 C) Olayların - anlaşıldığı
 D) Kurgunun - görüldüğü
 E) Karakterlerin - tasarlandığı

20. Yazınsal yapıtlar özellikle roman, ---- içinde var olan insanı ele alırken ---- tüm estetik olanaklarından yararlanır.

Bu cümlede boş bırakılan yerlere, düşüncenin akışına göre, aşağıdakilerden hangisi sırasıyla getirilmelidir?

- A) gelişen teknoloji - düşüncenin
B) değer yargıları - yaşamın
C) toplumsal yapı - dilin
D) hayalleri - duyguların
E) değişen dünya - varlıkların

21.

(I) Uluslararası araştırma üniversitesi olmak tüm üniversiteler için vazgeçilmez bir hedeftir. (II) Bu unvana sahip olmayan üniversiteler yerel ortamda eğitim veren yüksekokul olmayı kabul etmiş olurlar. (III) Üniversiteler eğitim ve araştırma etkinliklerini yerel değil uluslararası düzeyde yapabildiği oranda saygınlık kazanır. (IV) Bu nedenle üniversitelerimizin sınır ötesi eğitim ve araştırma etkinliklerini katlayarak artırmaları gerekecek. (V) Biz de üniversite olarak sınır ötesi eğitim faaliyetlerimizin nitelik ve nicelik açısından gelişebilmesi için ilk olarak önümüzdeki yıl çok sayıda yabancı öğrenciye kapılarımızı açacağız.

Bu parçada numaralanmış cümlelerin hangisinde bir tasarı söz konusudur?

- A) I. B) II. C) III. D) IV. E) V.

22.

(I) Kayıtlara göre en eski Japon animasyonu, yanlış alışveriş yapan bir samurayın hikâyesini anlatıyor. (II) 2008'de Osaka'da bir antika dükkânında şans eseri keşfedilen filmde, kahramanın yeni silahını kullanmaya yönelik başarısız girişimleri de yer alıyor. (III) Film, kısa animasyonun öncüsü Jun'ichi Kouchi tarafından 1917 yılında çekilmiş ve süresi iki dakika. (IV) Filmde yer yer silüet animasyon tekniği de kullanılmış. (V) Restorasyon sırasında biraz kare kaybı yaşanmış olsa da dijitalde iyi bir şekilde aktarılmış. (VI) Sessiz sinema dönemlerinde epey tutulan "slapstick komedi" türünde olan bu film, sinema dünyasında "şakşakçı komedi" olarak da biliniyor. (VII) Şakşakçı komedi, basitçe aşırı karikatürize edilmiş karakterler ile icra edilen bir komedi türüdür. (VIII) Charlie Chaplin, Stan Laurel ve Oliver Hardy bu türün beyaz perdedeki öncü isimleridir.

Bu parçada numaralanmış cümlelerden hangisi tanımsal bir nitelik taşımaktadır?

- A) VII. B) VI. C) V. D) IV. E) III.

23.

- I. Yıllar önce ayrıldığım bu topraklara tekrar döneceğimi biliyordum.
- II. Bu fabrikada bundan sonra hiçbir şeyin eskisi gibi olmayacağına artık inandım.
- III. Herkes gibi sen de bir gün bu şartlarda çalışmayı kabulleneceksin.
- IV. Çocuklar bu parkta oynamaya doyamıyorlar.
- V. Ben sana nasıl güvenebilirim ki, verdiğin sözlerin hiçbirini tutmadın.

Numaralandırılmış cümlelerle ilgili olarak aşağıdakilerden hangisi söylenemez?

- A) I. cümlede sezgi anlamı vardır.
B) II. cümlede kanıksama anlamı vardır.
C) III. cümlede ön yargı anlamı vardır.
D) IV. cümlede genelleme yapılmıştır.
E) V. cümlede hayıflanma anlamı vardır.

24. Yazar, son yapıtında her daim diri olan (canlı kalan) umudunu "daha insanca bir dünya" diyerek perçinlerken (sağlam-
I
laştırırken) hayatı anlamlandırmak için yaşananlara daha dikkatli bakmamız gerektiğini söylüyor. O, bizi hayattan izole ederek (soyutlayarak) zamanımızı kısıtlayan cep tele-
III
fonu, internet, sosyal medya gibi yeni çağın getirilerine tut-saklık olarak bakıyor. Ona göre anlamlandırmanın yerini ra-kamların aldığı bir dünyada, birbirimize sıkıca kenetlenmek
IV
(bağlanmak) bu tutsaklığı aşmanın (büyütmenin) en önem-
V
li adımlarından biri.

Bu parçada numaralanmış sözlerden hangisi ayrıç içinde verilen anlamla **uyuşmamaktadır**?

- A) I. B) II. C) III. D) IV. **E) V.**

25. Son romanımı sözcük sözcük bir kuyumcu titizli-ğiyle işledim. Her satırına umut ve gözyaşları ek-tim. Bu roman için gecemi gündüzüme kattım. Or-taya çıkan bir eser miydi yoksa şaheser miydi bi-lemem. Ama eser ne çok sattı ne de çok okundu. Yani alıcısı, ortaya saçılan elmasları cam parça-ları sandı.

Bu parçada geçen "ortaya saçılan elmasları cam parçaları sanmak" sözüyle anlatılmak istenen aşağıdakilerden hangisidir?

- A) Eserin sanatsal yeterliliği gösterememesi
B) Sanatçının dönemin sanat anlayışlarına ters düşmesi
C) Okurun gerçek sanat yapıtını anlayabilecek yetkinlikte olmaması
D) Yazarın topluma ve toplumsal olaylara duyar-sız kalması
E) Eserin kapalı bir anlatımla oluşturulması

26. "Geçmek" sözcüğü, aşağıdaki cümlelerin han-gisinde "etki yapmak, işlemek" anlamında kul-lanılmıştır?

- A) Okula giderken Mehmetlerin evinin önünden geçeriz.
B) Bu inatçılık ona sanırım babasından geçmiş.
C) Yaşadığımız o güzel günler bir rüzgâr gibi geçti.
D) Dışarıda çok kaldığı için başına güneş geçmiş.
E) Filmde anlatılanlar bir sahil kasabasında ge-çiyordu.

27. I. Belki bu öyküde anlatılanlar gerçek yaşamdan alınmıştır.
II. Bu delikanlı olsa olsa lise mezunudur.
III. Bu bölgeye daha çok ocak ayında kar ya-ğarmış.
IV. Mağazanızda en fazla yirmi çeşit ürün bulun-durabilirsiniz.
V. Gör bak, bu maçı yüzde yüz alacağız.

Yukarıdaki cümlelerin hangilerinde altı çizili sözler aynı anlamda kullanılmıştır?

- A) I. ve II. B) I. ve III. **C) II. ve IV.**
D) III. ve V. E) IV. ve V.

28. Düşünce üzerine kurulur sanat yapıtı, duygu üzerine değil. Sanatçılarımız uzun soluklu yapıtlar vermek istiyorlarsa buna dikkat etmelidirler.

Bu cümlede verilen altı çizili sözcüğün yerine aşağıdakilerden hangisi getirilirse cümlenin anlamı değişmez?

- A) Nesnel B) Kalıcı C) Evrensel
D) Sanatsal E) Özgün

29. Sadece şairler değil hikâye yazarları da aşk konusundan çekinirler. Bayağı oluyormuş okuyanların duygularını okşuyormuş da öyle beğeniliyormuş gibi daha birçok lakırtı söylenir. Hikâyeler, bize insanoğlunu anlatan bir yazıdır. İnsanın olduğu yerde aşk da olduğuna göre aşka sahip çıkıp aşkı hikâyelerde anlatmak gerekir.

Aşağıdaki açıklamalardan hangisi bu parçadaki altı çizili sözlerin anlamını sırasıyla vermektedir?

- A) Zamansız - dedikodu
B) Özelliksiz - mecazlı ifade
C) Genel olan - laf
 D) Sıradan - boş söz
E) Basit - gürültülü

30. İnsanın dış dünya ile öbür bireylerle ilişkilerini biçimlendiren düşünce ve duygu ile birlikte tüm ruhsal ve toplumsal kişiliğimizi oluşturan dil, gerçeklik ya da nesnelere üstünde etki aracı olduğu gibi kimi yönleri ile başkalarını etkileme, yönlendirme aracıdır.

Bu cümledeki altı çizili sözlerin anlamını sırasıyla aşağıdaki ifadelerden hangileri karşılayabilir?

- A) Düşündürme-yöntem belirleme
B) Tesir etme-yol gösterme
C) Yöneltilme-tutumunu kabul etme
D) Kalıplaştırma-kontrol altına alma
E) Değiştirme-duygularına karışma

31. I. Cumhuriyet Dönemi Türk tiyatrosunda; değişen yaşam tarzının sonucunda yaşanan aile dramları, diğer çatışmaları, köy gerçekliği, gelenekler, köyden kente göçün oluşturduğu problemler ele alınmıştır.
- II. Sade, açık bir dille tiyatrolar yazılmış; Türk edebiyatında ilk manzum tiyatro örnekleri verilmiştir.
- III. Geleneksel tiyatroyla (Karagöz, orta oyunu vs.) modern tiyatronun özelliklerinin bir arada görüldüğü eserler ortaya konmuştur.
- IV. Cumhuriyet Dönemi'ndeki Atatürk ilke ve inkılaplarının etkisiyle akılcılık ve bilimin öne çıktığı eserler yazılmıştır.
- V. Bireysel duygu ve düşünceler de sosyal kurumlardaki değişimler de tiyatrolarda ele alınmış; epik ve absürt tiyatro türlerinden yararlanılmıştır.

Yukarıdaki numaralanmış cümlelerin hangisi, Cumhuriyet Dönemi tiyatrosunun özelliklerinden biri değildir?

- A) I **B) II** C) III D) IV E) V

32. *Düşünce* ve *Yeni Çağ* isimli dergileri de çıkaran yazar, edebiyata şiirle başlamış, bunu tarihsel oyunlar izlemiştir. Yunus Emre İlime Hizmet Vakfı Ödülü ve Türk Dil Kurumu Oyun Ödülü sahibi olan yazarın bazı oyunları, Devlet Tiyatrosu ve Şehir Tiyatroları tarafından sahneye konmuştur. Bilinen oyunları arasında *İsyancılar*, *Sarı Naciye*, *Yunus Emre* ve *Mevlana* sayılabilir.

Yukarıdaki parçada tanıtılan yazar aşağıdakilerden hangisidir?

- A) Recep Bilginer** B) Orhan Asena
C) Turgut Özakman D) Turan Oflazoğlu
E) Güngör Dilmen

33. ----, yazarın diğer eserleri gibi kuvvetli bir sosyal ve siyasi eleştiri niteliğindedir. Gecekondu semtlerinde devlet otoritesinin yerini zorbalara doldurmasına ciddi bir tehlike olarak işaret edildiği gibi, büyük şehirlerin etrafında yeni yerleşim birimlerinin, gecekonduların, büyük şehre uyma yerine, kendi değerlerini şehre yansıtma da eserde işlenmiştir. *Eşeğin Gölgesi* adlı tiyatro eserinde de ----, siyasi bir eleştiri yapmıştır. Oyunda iki budala çırak, kiralanmış eşeğin gölgesinden kiracının faydalanıp faydalanmayacağı tartışmasına başlarlar. Bu abes tartışma, niteliğini kaybedip bütün sosyal, ticari, dinî ve siyasi kurumları karşı karşıya getirerek neredeyse milletler arası boyuta yükselir.

Yukarıdaki parçada boş bırakılan yerlere sırasıyla aşağıdakilerden hangileri getirilebilir?

- A) *Tanırlar ve İnsanlar* – Orhan Asena
B) *Deli İbrahim* – Turan Oflazoğlu
C) *Keşanlı Ali Destanı* – Haldun Taner
D) *Yağmur Duası* – Refik Erduran
E) *İsyancılar* – Recep Bilginer

34. Cumhuriyet Dönemi oyun yazarlarımızdandır. Yazar, geleneğimizin az bildiği tragedya türündeki eserlerinde, tarihimizden aldığı konuları işlemiştir. Yazarın, konusunu Osmanlı tarihinden aldığı ilk oyunu *Deli İbrahim*'dir. Bu oyunu *IV. Murat*, *Genç Osman* ve *Kösem Sultan* izler.

Yukarıdaki parçada tanıtılan yazar aşağıdakilerden hangisidir?

- A) Orhan Asena B) Turan Ofazoğlu
C) Recep Bilginer D) Refik Erduran
E) Güngör Dilmen

35. ---- bazı hikâyeleri klasikleşmiş ve dilimizin güzel örnekleri arasına girmiştir. Özellikle filme de alınan ve yerel bir efsaneden yola çıkan *Hasan Boğuldu*, buna iyi bir örnektir. Yazarın *Değirmen*, *Kağrı*, *Ses* gibi hikâye türünde eserleri vardır.

Yukarıdaki parçada boş bırakılan yere aşağıdakilerden hangisi getirilmelidir?

- A) Sait Faik Abasıyanık'ın B) Sadri Ertem'in
C) Orhan Kemal'in D) Yaşar Kemal'in
 E) Sabahattin Ali'nin

1. I. Hz. Muhammed'e gelen ilk ayetin "oku" ile başlaması
 II. Bedir Savaşı'nda esir alınan müşriklerin 10 Müslüman çocuğa okuma yazma öğretmek şartıyla serbest bırakılması
 III. Müslümanların Mekke'den Medine'ye hicret etmesi

Yukarıdakilerden hangileri İslamiyet'in bilime önem verdiğini gösterir?

- A) Yalnız I B) Yalnız II C) Yalnız III
 D) I ve II E) II ve III

2. Hz. Ömer döneminde görülen;

- düzenli orduların ve ordugâhların kurulması,
- fethedilen bölgelerin eyaletlere ayrılması,
- eyaletlere adli işlerle ilgilenmek üzere kadıların atanması

uygulamalarının amacı olarak aşağıdakilerden hangisi gösterilebilir?

- A) Fethedilen yerlerde İslamiyet'i yaymak
 B) Arap Yarımadası'nda siyasi birliği sağlamak
 C) Düzenli bir devlet örgütü kurmak
 D) Teokratik yönetim anlayışını terk etmek
 E) Ekonomik açıdan güçlü hale gelmek

3. - Hz. Ebubekir zamanında Arabistan dışına fetihler yapılmıştır.
 - Hz. Ömer zamanında Mısır, Suriye ve İran fethedilmiştir.
 - Hz. Ali zamanında fetih hareketleri görülmemiştir.

Hz. Ali zamanında fetih hareketlerinin görülmesi aşağıdakilerden hangisiyle açıklanabilir?

- A) Müslüman Arapların güçlü devletler ile komşu olmasıyla
 B) Müslümanlar arasında iç mücadelelerinin ve kavganın yaşanması
 C) İslam ordusunda ganimet elde etme nedeniyle bozulmaların başlamasıyla
 D) Hz. Ali'nin Müslüman olmayanların tepkisine yol açan uygulamalar yapmasıyla
 E) Müslümanların fetih anlayışından tamamiyle uzaklaşmasıyla

4. **Aşağıdakilerden hangisi Müslümanların, Hz. Muhammed önderliğinde Mekke'den Medine'ye yaptıkları Hicret'in siyasi sonucudur?**

- A) İslam Devleti kurulmuştur.
 B) Hz. Muhammed Medine'deki anlaşmazlıkların çözümünde hakem olmuştur.
 C) İslamiyetin yayılması hızlanmıştır.
 D) Muhacir ve ensarlar din kardeşi olmuştur.
 E) Müslümanlar Mekke'deki baskıdan kurtulmuştur.

5. **Aşağıdakilerden hangisi Hz. Muhammed liderliğindeki Müslümanların Mekke'den Medine'ye göç etmeleri sonucunda ortaya çıkan hukuki bir gelişmedir?**

- A) İslamiyetin yayılması hızlandı.
 B) İslam Devleti kuruldu.
 C) Hz. Muhammed Medine'deki anlaşmazlıklarda hakemlik yaptı.
 D) Medineli Müslümanlar Mekke'den gelenlere kardeşlik yaptı.
 E) Medine ticari kazanç sağladı.

6. Hz. Muhammed Veda Hutbesi'nde;

- "Ey insanlar! Cenab-ı Hak her hak sahibine hakkını vermiştir. Her insanın mirastan hissesini ayırmıştır. Mirasçıya vasiyet etmeye lüzum yoktur.
- Suçlu, kendi suçundan başka suç ile suçlanamaz. Baba, oğlunun suçu üzerine oğlu da babasının suçu üzerine suçlanamaz." demiştir.

Bu bilgilerden hareketle Hz. Muhammed'in söylediklerinin İnsan Hakları Evrensel Bildirgesi'nde hangi kavramla ifade edildiği söylenebilir?

- A) Eşitlik B) Adalet C) Özgürlük
D) Bağımsızlık E) Özel mülkiyet

7. Hz. Ömer Dönemi'nde;

- Ticaretle İnan ve Bizans paraları kullanılmıştır.
- Gayrimüslimlerin siyasi, ekonomik, dinî ve sosyal hakları, cizye ödemek koşuluyla güvence altına alınmıştır.
- Ordugâh şehirlerine, merkeze bağlı askerî valiler atanmıştır.

Sadece bu bilgilere göre İslam Devleti ile ilgili olarak;

- I. Çevre kültürlerle etkileşim içinde olmuştur. ✓
II. Güçlü bir merkezî yönetim oluşturulmuştur. ✓
III. Gayrimüslimlerin de yönetimde yer almaları sağlanmıştır. ✗

yargılarından hangilerine ulaşılabilir?

- A) Yalnız I B) Yalnız II C) Yalnız III
D) I ve II E) II ve III

8. Dört Halife Devri'nde;

- I. Halifeler seçimle belirlendi. ✓ Demokrasî
II. Gayrimüslimlerden cizye vergisi alındı. ✗ Etker
III. Valilerin sorumluluğunda eyalet örgütlenmesi gerçekleştirildi. ✗ Söyset
IV. Adli teşkilatlar kuruldu. ✗ hukukî

Bu gelişmelerden hangileri devlet yönetiminde demokratik yöntemlerin uygulandığının göstergesidir?

- A) Yalnız I B) Yalnız III C) I ve II
D) II ve III E) II, III ve IV

9. • Hz. Ömer, 644 yılında vergisinin indirilmesini isteyen bir demirci tarafından şehit edilmiştir.
• Hz. Osman, 656 yılında yönetimdeki uygulamaları beğenmeyenlerin çıkardığı ayaklanmalarda, elebaşlarından biri tarafından şehit edilmiştir.
• Hz. Ali, İslam devletindeki ayrılıklara son vermek iddiasıyla Hariciler tarafından şehit edilmiştir.

Bu bilgilere göre Dört Halife Devri'ndeki gelişmelerle ilgili aşağıdaki çıkarımlardan hangisi doğrudur?

- A) Yönetim ve iktidar işleri halifelerin ölümüne neden olmuştur.
B) İslam toplumu karmaşa yaşamıştır.
C) Siyasi bölünme devletin parçalanmasına neden olmuştur.
D) İslamiyetin yayılması durmuştur.
E) Dört Halife Devri sona ermiştir.

10. Hz. Ömer döneminde idari teşkilatlanma sağlanmış, illere bölerek yönetim uygulanmış, her ilde vali ve kadı atanmıştır.

Bu uygulamanın temel sebebi aşağıdakilerden hangisidir? *merkezi otorite*

- A) Sınırların genişlemesiyle yönetimi kolaylaştırmak
B) Devlet görevlilerinin sayılarını artırmak
C) İslamiyetin yayılmasını hızlandırmak
D) Fetih hareketlerini kolaylaştırmak
E) İdarecilerin eğitilmesini sağlamak

11. I. Siffin Savaşı'nın yapılması → Hz. Ali
 II. İlk İslam donanmasının kurulması → Hz. Osman
 III. Yalancı peygamberler sorununun ortadan kaldırılması → Hz. Ebubekir

Yukarıda verilen Dört Halife Dönemi gelişmeleri hangi seçenekte gerçekleştiği dönem ile doğru eşleştirilmiştir?

	Hz. Ebubekir	Hz. Osman	Hz. Ali
A)	III	II	I
B)	II	I	III
C)	III	I	II
D)	I	II	III
E)	I	III	II

12. Hz. Ömer dönemi İslam tarihçileri tarafından "fethiler çağı" olarak adlandırılmıştır.

Hz. Ömer döneminde sınırların hızla genişlemesi aşağıdakilerden hangisini zorunlu hâle getirmiştir?

- A) Devlet hazinesinin oluşturulmasını ✗
 B) Vergi miktarlarının artırılmasını ✗
 C) Toprakların illere bölerek yönetilmesini ✓
 D) Şeri hükümlerin uygulanmasını ✗
 E) Kadıların görevlendirilmesini ✗

13. Medineli Müslümanlar Hendek Savaşı'nda İranlı Selmanı Farisi'nin önerisine uyararak Medine'nin çevresine hendekler kazmışlardır.

Bu bilgiye göre Hendek Savaşı için aşağıdakilerden hangisi söylenebilir?

- A) İslam Devleti'nin resmen kurulmasını sağlamıştır.
 B) İslamiyet, İran yerleşik kültüründen etkilenmiştir.
 C) Müslümanlar için bir savunma savaşıdır. ✓
 D) Medine'ye yerleşmek amaçlanmıştır.
 E) İslam ordusunun dağılması önlenmek istenmiştir.

14. I. Kur'an-ı Kerim'in kitap hâline getirilmesi → Hz. Ebubekir
 II. Beytülmal'ın kurulması → Hz. Ömer
 III. Askerî divan teşkilatının kurulması → Hz. Ömer
 IV. Ridde hareketinin önlenmesi → Hz. Ebubekir

Hz. Ebubekir ve Hz. Ömer dönemi gelişmeleri hangi seçenekte doğru olarak verilmiştir?

	Hz. Ebubekir	Hz. Ömer
A)	I ve II	III ve IV
B)	II ve III	I ve IV
C)	I ve IV	II ve III
D)	II ve IV	I ve III
E)	I ve III	II ve IV

15. • Mekkeli müşrikler Müslümanların varlığını hukuken tanıdılar.
 • Mekkenin önde gelenlerinden bazıları Müslüman oldular.

Bu gelişmeler aşağıdakilerden hangisinin sonuçları arasında yer alır?

- A) Bedir Savaşı
 B) Hudeybiye Antlaşması ✓
 C) Uhut Savaşı
 D) Hendek Savaşı
 E) Mekke'nin fethi

16. Hz. Ömer dönemindeki;

- I. Ordugâh şehirlerin kurulması, *Askerî*
 II. Devlet hazinesinin oluşturulması, *Ekonomî*
 III. Hicri takvimin kullanılmaya başlanması *Kültürel*

gelişmelerinin ekonomik, askeri ve kültürel alanlardaki teşkilatlanma ile ilişkisi sırasıyla aşağıdakilerden hangisinde verilmiştir?

	Askerî	Ekonomik	Kültürel
A) <input checked="" type="radio"/>	I	II	III
B) <input type="radio"/>	II	I	III
C) <input type="radio"/>	I	III	II
D) <input type="radio"/>	III	II	I
E) <input type="radio"/>	III	I	II

17. Kur'an-ı Kerim'in özgün hâlinin bozulması, değişik biçimlerinin ortaya çıkması tehlikesi aşağıdaki gelişmelerden hangisi sayesinde kesin olarak önlenmiştir?

- A) Hz. Osman Dönemi'nde düzenlenen Kur'an'ın çoğaltılarak illere gönderilmesi
 B) İslamı, halka öğreten Ashabı Suffa öğreticilerinin ortaya çıkması
 C) Hz. Ömer Dönemi'nde kadılık teşkilatının kurulması
 D) Hz. Ebubekir Dönemi'nde görevlendirilen bir heyetin Kur'an surelerini toplaması
 E) Hz. Muhammed'in Veda Hutbesi'nde Kur'an'ın tamamlandığını bildirmesi

18. Hz. Muhammed'in Bedir Savaşı'ndan sonra savaş esirlerini, Müslümanlara okuma - yazma öğretmeleri karşılığında serbest bırakması aşağıdakilerden hangisine önem verildiğinin göstergesidir?

- A) İslamiyet'in yayılmasına
 B) Medreselerin açılmasına
 C) Eğitime
 D) Bilimsel çalışmalara
 E) Teokratik devlet yapısının doğmasına

19. Her toplumda farklı özelliklere sahip olan kültürü meydana getiren maddî ve manevî unsurlar vardır.

Buna göre;

- I. coğrafi konum,
 II. ahlak kuralları, *Manevî*
 III. simgeler,
 IV. dil *Manevî*

özelliklerinden hangileri maddî unsurlara örnek verilebilir?

- A) I ve II B) I ve III C) II ve III
 D) II ve IV E) III ve IV

20. • İndus ve Ganj nehirleri çevresinde kurulmuştur
 • Baharat Yolu'nun başlangıcında olduğundan ticaret gelişmiştir
 • Halk, "Kast Sistemi" adı verilen sınıflara ayrılmıştır

Yukarıda bazı özellikleri verilen uygarlık aşağıdakilerden hangisidir?

- A) Çin B) Hint C) Aztek
 D) İnkâ E) Mısır

21. I. Ekonomik etkinlikler *3 olmaktadır.*
 II. Nüfus sayısı
 III. İklim özellikleri ✓
 IV. Doğal bitki örtüsü ✓

Yukarıdakilerden hangileri bir yerleşme biriminin şehir ya da köy sayılmasında ölçüt değildir?

- A) I ve II B) I ve III C) II ve III
 D) II ve IV **E) III ve IV**

22. Ulaşımındaki gelişmeler ve yeni kıtaların keşfi, bir çok ürünün ana vatanı dışında iklim şartlarının uygun olduğu bölgelerde yetiştirilmesine imkan sunmuştur. Tüketimin artması sonucu bu ürünlerin bazıları, ana vatanları dışında daha fazla üretilmeye başlanmıştır.

Aşağıdakilerden hangisi bu ürünlere örnek verilebilir?

- A) Buğday B) Elma **C) Kahve**
 D) Üzüm E) Mercimek

Brestyada Kahve üretilmeye başlanmıştır

23. Aşağıdaki haritada bazı alanlar numaralandırılarak gösterilmiştir.



Numaralı alanlar ile bu alanlarda bulunan doğal kaynak eşleştirmelerinden hangisi yanlıştır?

- A) I - Orman B) II - Rüzgâr
 C) III - Petrol **D) IV - Taş kömürü**
 E) V - Güneş

Longuldak

24. • Gökçeada
 • Seferihisar
 • Uzundere

Yukarıdaki şehirlerin ortak özellikleri arasında aşağıdakilerden hangisi söylenebilir?

- A) Akdeniz iklim özellikleri görülür.
 B) Deniz kıyısında yer alırlar.
C) Sakin şehir statüsünde yer alırlar.
 D) Yeryüzü şekilleri dağlıktır.
 E) Aritmetik nüfus yoğunluğu fazladır .

25. Arazinin engebeli, su kaynaklarının fazla ve tarım alanlarının parçalı olduğu yerlerde dağınık yerleşmeler görülür. *İçda Bölgesi*



Buna göre haritada numaralı alanların hangilerinde dağınık kır yerleşmeleri görülür?

- A) I ve II** B) I ve III C) II ve III
 D) II ve IV E) III ve IV

26. Londra'nın dünyadaki etki alanı Kahire'den daha fazladır.

Bu duruma Londra ile Kahire'nin aşağıda verilen özelliklerden hangisi bakımından farklı olması neden olmuştur?

- A) Yüz ölçümleri
B) Aritmetik nüfus yoğunlukları
C) İklim özellikleri
D) Yer şekilleri
E) Fonksiyonel özellikleri

27. Aşağıda verilen şehir ve bu şehirde görülen yaygın ekonomik fonksiyon eşleştirmelerinden hangisi yanlıştır?

Şehir	Ekonomik fonksiyon
A) Tokyo	Sanayi
B) Oxford	Eğitim
C) Marsilya	Liman
D) Essen	Tarım (Maden)
E) New York	Finans

28. Aşağıdakilerden hangisinde bir il, bu ilde bulunmayan bir endüstri kuruluşuyla birlikte verilmiştir?

İl	Endüstri kuruluşu
A) Bursa	Otomotiv
B) Zonguldak	Kâğıt
C) Ankara	Mobilya
D) Denizli	Dokuma
E) Rize	Şeker

29. Günümüzde Türkiye'deki sanayi faaliyetlerinde;

- I. ham madde,
II. sermaye, ✓
III. teknoloji, ✓
IV. iş gücü

faktörlerinden hangilerinin yetersiz olması nedeniyle daha fazla sorun yaşanmaktadır?

- A) I ve II
B) I ve III
C) II ve III
D) II ve IV
E) III ve IV

30. I. Batman
II. Orta Anadolu (Kırıkkale)
III. İPRAŞ (İzmit)
IV. Aliağa (İzmir)

Yukarıda verilen Türkiye'deki petrol rafinelerinden hangilerinin kuruluş yerinin belirlenmesinde ham maddeye yakınlık etkili olmuştur?

- A) Yalnız I
B) Yalnız III
C) I ve III
D) I ve IV
E) II ve IV

31. Coğrafya öğretmeni Murat Bey öğrencilerine "Maden kazalarını önlemek için ne gibi tedbirler alınmalıdır?" şeklinde bir soru yöneltmiştir. Bu soruyla ilgili bazı öğrencilerin açıklamaları şöyledir:

Ali: Maden ocağı girişi su baskını, yangın ve duman-dan korunmuş olmalıdır. ✓

Naz: Üretime başlamadan önce ve üretim sırasında metan drenajı yapılmalıdır. ✓

Aykut: Hava girişi kuyusuna kömür tozunun girmesi sağlanmalıdır. (Sıfırlanmalıdır)

Zeynep: İş Sağlığı ve Güvenliği Yasası'na uygun bir şekilde denetlemeler çok ciddi şekilde yapılmalıdır. ✓

Salih: Üretim yerlerinde yer üstü bağlantılarının ikinci (alternatif) bir yolu olmalıdır. ✓

Buna göre hangi öğrenci yaptığı açıklama ile soruyu yanlış cevaplamıştır?

- A) Ali B) Naz C) Aykut
D) Zeynep E) Salih

Uranyum Torosun kalkanıdır.

32. Türkiye, Akkuyu (Mersin) ve Sinop'ta nükleer santral kurmak için çalışmalara başlamıştır. Nükleer enerji, nükleer santrallerde atom çekirdeklerinin parçalanması sonucu açığa çıkan enerjidir.

Yukarıdaki paragrafta boş bırakılan yere aşağıdaki yer altı kaynaklarından hangisi yazılmalıdır?

- A) Taş kömürü B) Linyit C) Petrol
D) Uranyum E) Fosfat

33. Yazların serin ve yağışlı geçtiği çayır bitkisinin yaygın olduğu alanlarda;

- I. ipekböcekçiliği, (dut ağaçları) Marmara Bölgesi
II. küçükbaş, (çayır kuraklığı)
III. büyükbaş ✓

hayvancılık faaliyetlerinden hangileri yaygın olarak yapılır?

- A) Yalnız I B) Yalnız II C) Yalnız III
D) I ve II E) II ve III

34. Ülkemizde tarımda makineleşmeye bağlı olarak çayır ve meraların bir bölümünün tarım alanına çevrilmesi, tarım arazilerini genişletirken bu durum olumsuz etkilemektedir.

Yukarıdaki metinde boş bırakılan yer aşağıdakilerden hangisiyle tamamlanırsa, verilen bilgi doğru olur?

- A) hayvancılığı B) turizmi
C) ormancılığı D) seracılığı
E) ulaşımı

Ayçiçek → Marmara (Trakya)
Muz → Akd (1. sırada)
Zeytin → Ege

35. Aşağıdaki haritada bazı alanlar numaralandırılarak gösterilmiştir.



Numaralı alanlarda yaygın olarak yetiştirilen tarım ürünleri aşağıdakilerden hangisinde doğru verilmiştir?

- | I | II | III |
|-----------------|--------|---------------|
| A) Turunçgiller | Zeytin | Fındık |
| B) Muz | Zeytin | Ayçiçeği |
| C) Pamuk | Tütün | Fındık |
| D) Zeytin | Çay | Şeker pancarı |
| E) Mısır | Üzüm | Çay |

1. I. 5π 0 π
 II. -7π π
 III. $-\frac{\pi}{2}$ $\frac{\pi}{2}$
 IV. $-\frac{17\pi}{3}$ $\frac{5\pi}{3}$
- Handwritten notes: $\frac{5}{2}$, $\frac{5}{2}$, $\frac{6}{2}$, $\frac{12}{5}$, $2\pi - \frac{5\pi}{3}$

Yukarıda radyan cinsinden açı ölçüsü ve esas ölçüsünün değerleri verilen ifadelerden hangisi veya hangileri doğrudur?

- A) Yalnız I B) II ve III C) Yalnız II
 D) II ve IV E) I, II ve IV

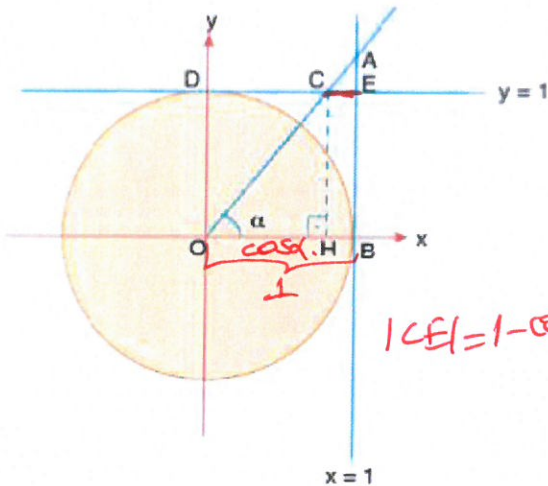
C

2. I. $\cos 100^\circ$ -
 II. $\sin 100^\circ$ +
 III. $\tan 200^\circ$ +

Yukarıdaki trigonometrik değerlerin işaretleri sırasıyla aşağıdakilerden hangisidir?

- A) -, +, + B) -, -, - C) +, -, +
 D) -, +, - E) +, +, -

3.



Yukarıdaki şekilde O merkezli birim çember ile $x = 1$ ve $y = 1$ doğruları verilmiştir.

[CH] \perp [OH] ve $m(\text{AOB}) = \alpha$ olduğuna göre, |CE| uzunluğunun eşiti aşağıdakilerden hangisidir?

- A) $\tan \alpha - 1$ B) $1 - \sin \alpha$ C) $1 - \cos \alpha$
 D) $1 - \cot \alpha$ E) $\sec \alpha - 1$

4. $\frac{\sin^2 x}{\cos^2 x - \sec^2 x + \tan^2 x}$

ifadesinin eşiti aşağıdakilerden hangisidir?

- A) 2 B) 1 C) 0 D) -1 E) -2

$$\frac{\sin^2 x}{\cos^2 x - \frac{1}{\cos^2 x} + \frac{\sin^2 x}{\cos^2 x}}$$

$$\frac{\sin^2 x}{\cos^2 x + \frac{\sin^2 x - 1}{\cos^2 x} - \cos^2 x}$$

$$\frac{\sin^2 x}{\cos^2 x - 1 - \sin^2 x} = -1$$

5. $x + y = 90^\circ$ olmak üzere,

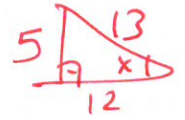
$$\tan(2x + y) = -\frac{5}{12}$$

olduğuna göre, $\cos y$ kaçtır?

- A) $-\frac{12}{13}$ B) $-\frac{5}{13}$ C) $\frac{12}{13}$ D) $\frac{5}{13}$ E) $\frac{7}{13}$

$$\tan(x+y+x)$$

$$\tan(90+x) = -\frac{5}{12}$$



$$\cos x = -\frac{12}{13}$$

$$\cos y = \sin x = \frac{5}{13}$$

6. $0 < x < \frac{\pi}{2}$ olmak üzere,

$$\tan x = \frac{3}{4}$$

olduğuna göre, $\sin\left(\frac{\pi}{2} + x\right) \cdot \cos(\pi - x)$ ifadesinin değeri kaçtır?

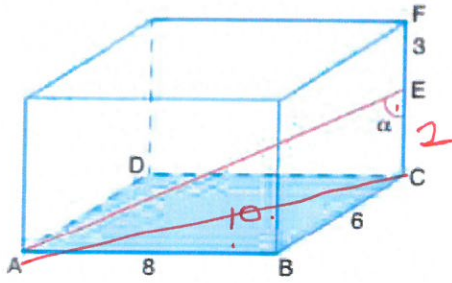
- A) $-\frac{16}{25}$ B) $-\frac{12}{25}$ C) $-\frac{7}{24}$
 D) $-\frac{24}{25}$ E) $\frac{24}{25}$

$$\cos x \cdot -\cos x$$

$$= -\cos^2 x$$

$$= -\left(\frac{4}{5}\right)^2 = -\frac{16}{25}$$

7.



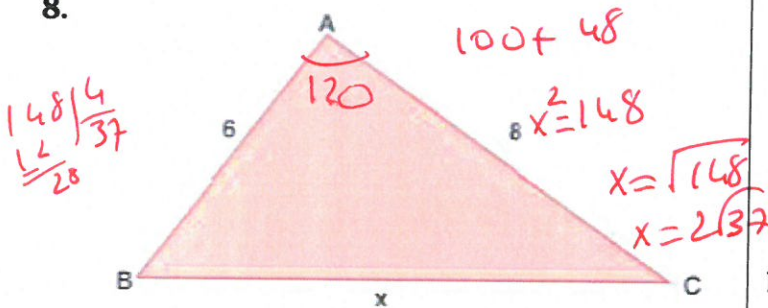
Taban ayrıtları 6 br ve 8 br olan dikdörtgenler prizmasında $|EF| = 3$ br ve $m(\widehat{AEC}) = \alpha$ dir.

$\tan \alpha = 5$ olduğuna göre, prizmanın hacmi kaç birim-küptür?

- A) 220 **B) 240** C) 260 D) 280 E) 300

$$6 \cdot 8 \cdot 5 = 240$$

8.



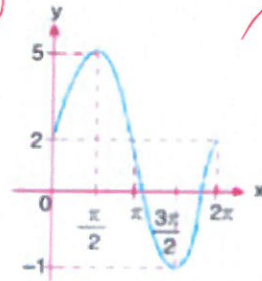
ABC üçgeninde $|AB| = 6$ br, $|AC| = 8$ br ve $m(\widehat{B}) + m(\widehat{C}) = 60^\circ$ dir.

Buna göre, $|BC| = x$ kaç birimdir?

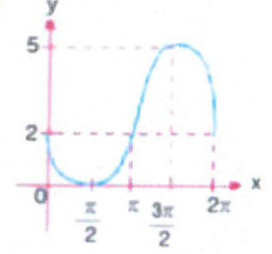
- A) 12 **B) $2\sqrt{37}$** C) $5\sqrt{6}$ D) $4\sqrt{10}$ E) $9\sqrt{2}$

9. $f(x) = 3\sin x + 2$ fonksiyonunun $[0, 2\pi]$ aralığındaki grafiği aşağıdakilerden hangisidir?

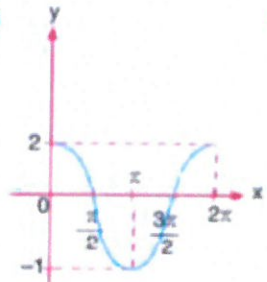
A)



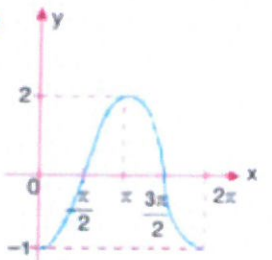
B)



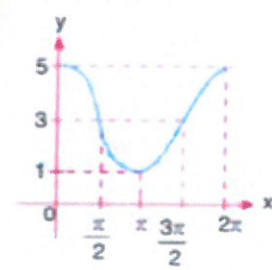
C)



D)



E)



10.

$$\tan\left(\arcsin \frac{1}{2} + \arccos \frac{\sqrt{3}}{2}\right)$$

ifadesinin değeri kaçtır?

- A) $-\sqrt{2}$ B) $-\sqrt{3}$ C) 1 D) $\sqrt{2}$ **E) $\sqrt{3}$**

$$\tan 60 = \sqrt{3}$$

$$\sin x = \frac{1}{2}$$

$$x = 30$$

$$\cos y = \frac{\sqrt{3}}{2}$$

$$y = 30$$

11.

$$f(x-2) = x^2 + 1$$

$$g(x+1) = 2x^4$$

$$f(2) - g(a) = 13$$

$$g(3) = 4$$

olduğuna göre, a kaçtır?

- A) 5 B) 4 **C) 3** D) 2 E) 1

$$17 - 9 = g(a)$$

$$4 = g(a)$$

12. $f(x) = x + a$ ve $g(x-2) = \frac{x+3}{2}$ olmak üzere:

$(f \circ g)(3) = -3$ olduğuna göre, a kaçtır?

- A) -7 B) -5 C) -1 D) 5 E) 1

$$f(4) = -3$$

$$4 + a = -3$$

$$a = -7$$

13. $f^{-1}(x) = f(g(x+1))$ ve $(f \circ g)(3) = A$ olduğuna göre, A kaçtır?

- A) 1 B) -1 C) 2 D) 3 E) 4

$$(f \circ g)(\underbrace{x+1}_3) = \underbrace{x}_2$$

14. Bir doktorun belli bir zamana kadar muayene ettiği hastaların sayısı aşağıdaki tabloda verilmiştir.

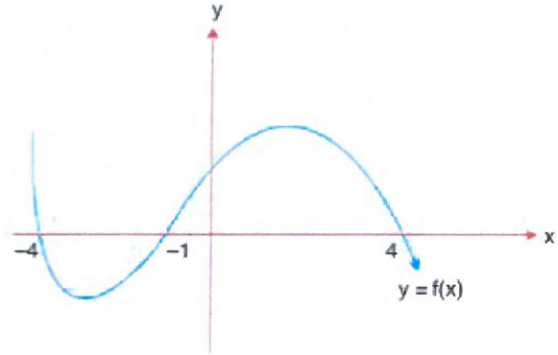
Zaman (sa)	1	2	3	4	5
Hasta Sayısı	3	7	16	20	31

Buna göre, doktorun 2 ile 5. saatler arasında muayene ettiği hasta sayısındaki değişim hızı kaçtır?

- A) 6 B) 8 C) 9 D) 10 E) 12

$$\frac{f(5) - f(2)}{5 - 2} = \frac{31 - 7}{3} = \frac{24}{3} = 8$$

15. Aşağıda uygun koşullarda tanımlı $y = f(x)$ fonksiyonuna ait grafik verilmiştir.



Buna göre, $f(x-2) = 0$ denklemini sağlayan x değerleri toplamı kaçtır?

- A) 5 B) 3 C) 0 D) -1 E) -4

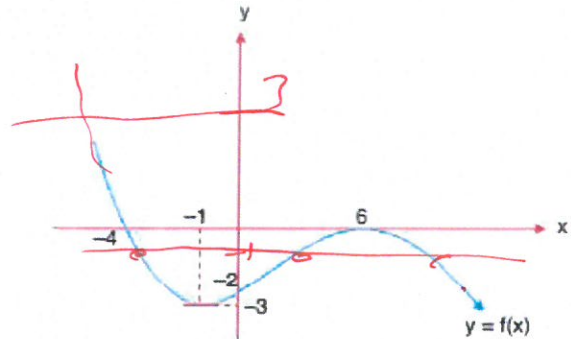
$$\begin{aligned} x-2 &= -4 & x-2 &= -1 & x-2 &= 4 \\ x &= -2 & x &= 1 & x &= 6 \end{aligned}$$

16. $f(x) = 2x^3 - 3x^2 + x - 1$ fonksiyonunun $(-1, 1)$ aralığındaki ortalama değişim hızı kaçtır?

- A) 0 B) 2 C) 3 D) 5 E) 7

$$\frac{f(1) - f(-1)}{1 - (-1)} = \frac{-2 - (-7)}{2} = \frac{5}{2} = 2.5$$

17. Aşağıda uygun koşullarda tanımlı $y = f(x)$ fonksiyonunun grafiği verilmiştir.

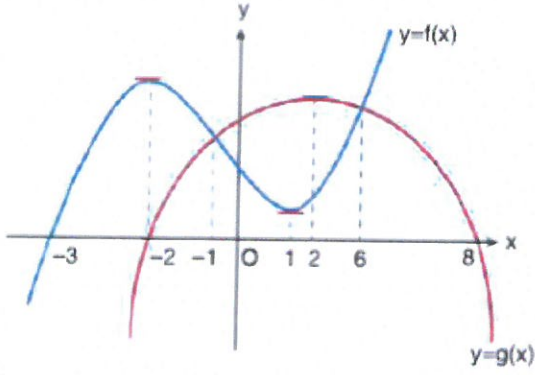


Buna göre, $|f(x) - 1| = 2$ eşitliğini sağlayan kaç farklı x gerçel sayısı vardır?

- A) 1 B) 2 C) 3 D) 4 E) 5

$$\begin{aligned} f(x) - 1 &= 2 & f(x) &= 3 \\ f(x) - 1 &= -2 & f(x) &= -1 \end{aligned}$$

18.

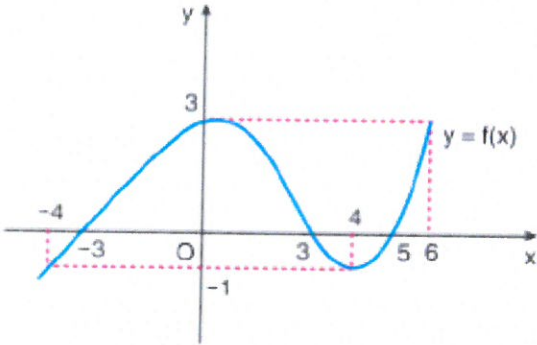


Reel sayılarda tanımlı f ve g fonksiyon grafikleri yukarıda verilmiştir.

Aşağıdaki aralıkların hangisinde g fonksiyonu azalan, f fonksiyonu artandır?

- A) $(-3, -2)$ B) $(-1, 1)$ C) $(1, 2)$
 D) $(2, 6)$ E) $(-2, -1)$

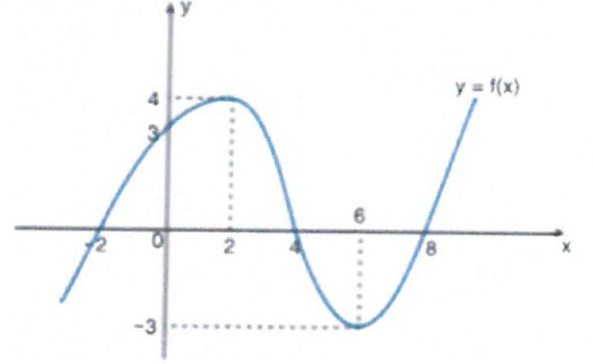
19.



Yukarıda grafiği verilen $y = f(x)$ fonksiyonu için aşağıdakilerden hangisi yanlıştır?

- A) $x \in (-4, 0)$ ise $f(x)$ artandır. ✓
 B) $x \in (0, 4)$ ise $f(x)$ azalandır. ✓
 C) $f(-3) = f(3) = f(5)$ tir. ✓
 D) $x \in (3, 5)$ ise $f(x)$ pozitif değerlidir. ✓
 E) $x \in [-4, 6]$ ise $f(x)$ in maksimum değeri 3 tür.

20.



$y = f(x)$ fonksiyonunun grafiği verilmiştir.

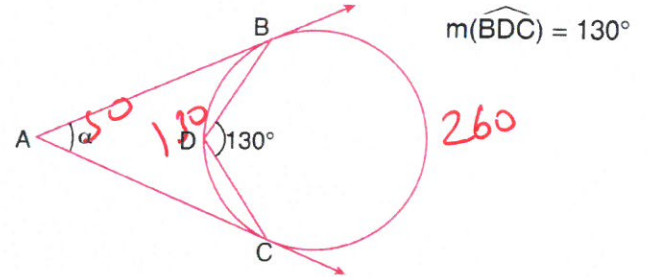
Buna göre,

- I. f fonksiyonu, $(-\infty, 2] \cup [6, \infty)$ aralığında artandır. ✓
 II. f fonksiyonu $[2, 6]$ aralığında azalandır. ✓
 III. f fonksiyonunun yerel maksimum ve yerel minimum değerlerinin toplamı 8 dir. ✗

İfadelerinden hangileri doğrudur?

- A) Yalnız I B) Yalnız II C) I ve II
 D) I ve III E) II ve III

21.

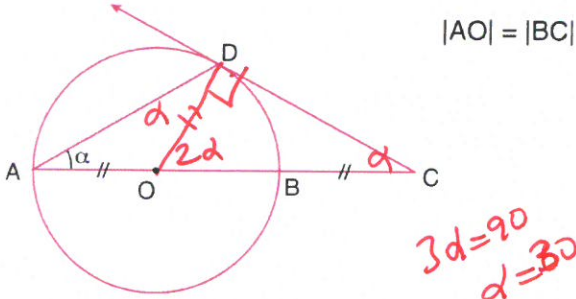


Şekildeki çemberde B ile C teğet değme noktaları

Buna göre, $m(\widehat{BAC}) = \alpha$ kaç derecedir?

- A) 40 B) 50 C) 60 D) 70 E) 80

22.

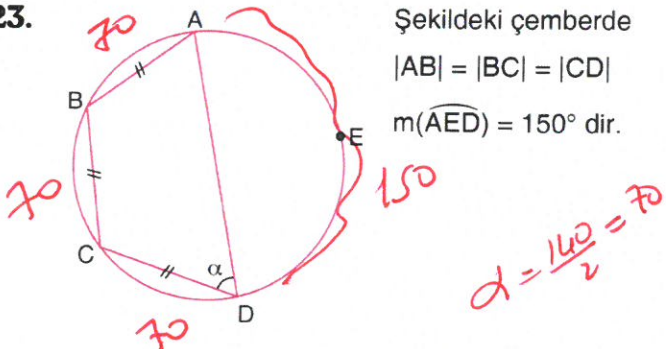


Şekildeki [CD], O merkezli çembere D noktasında teğettir.

Buna göre, $m(\widehat{DAC}) = \alpha$ kaç derecedir?

- A) 15 B) 20 C) 25 D) 30 E) 45

23.



Şekildeki çemberde

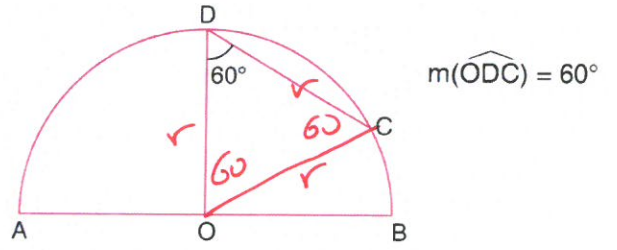
$|AB| = |BC| = |CD|$

$m(\widehat{AED}) = 150^\circ$ dir.

Yukarıdaki verilere göre, $m(\widehat{ADC}) = \alpha$ kaç derecedir?

- A) 65 B) 70 C) 75 D) 80 E) 85

24.

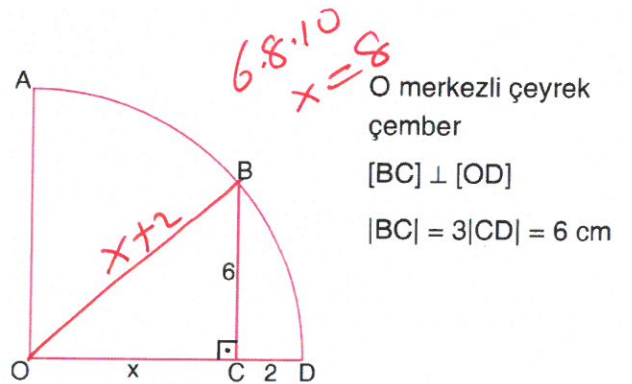


O merkezli yarım çember verilmiştir.

Buna göre, $\frac{|DC|}{|AB|}$ oranı kaçtır? $\frac{r}{2r}$

- A) $\frac{1}{3}$ B) $\frac{1}{2}$ C) $\frac{1}{\sqrt{3}}$ D) $\frac{1}{\sqrt{2}}$ E) $\frac{2}{\sqrt{3}}$

25.



O merkezli çeyrek çember

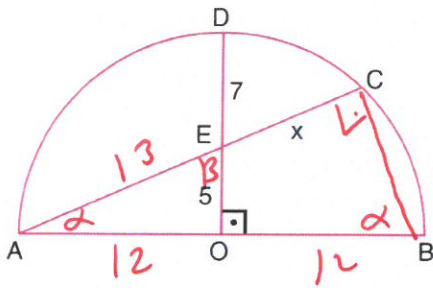
$[BC] \perp [OD]$

$|BC| = 3|CD| = 6$ cm

Yukarıdaki verilere göre, $|OC|$ kaç cm dir?

- A) 4 B) 6 C) $4\sqrt{3}$ D) 8 E) $6\sqrt{3}$

26.



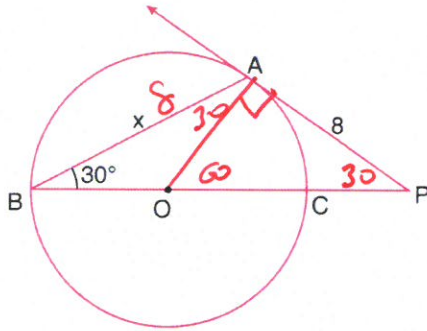
O merkezli
yarım çember
[DO] \perp [AB]
|DE| = 7 cm
|EO| = 5 cm

Yukarıdaki verilere göre, |EC| = x kaç cm dir?

- A) $\frac{72}{13}$ B) $\frac{100}{13}$ C) $\frac{119}{13}$ D) 9 E) 12

$$\frac{13}{24} = \frac{5}{13+x} \quad x =$$

27.



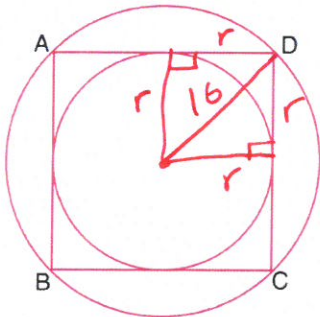
$m(\widehat{ABP}) = 30^\circ$
|PA| = 8 cm

O merkezli çemberde [PA çembere A noktasında teğettir.

Buna göre, |AB| = x kaç cm dir?

- A) 4 B) $4\sqrt{3}$ C) $2\sqrt{13}$
D) 8 E) $8\sqrt{3}$

28.



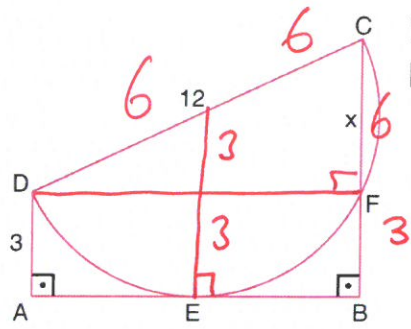
$$r = 8\sqrt{2}$$

Şekildeki köşeleri büyük çember üzerinde olan karenin iç teğet çemberi çizilmiştir.

Buna göre, büyük çemberin yarıçapı 16 cm ise küçük çemberin yarıçapı kaç cm dir?

- A) 8 B) $8\sqrt{2}$ C) 16
D) $16\sqrt{2}$ E) $16\sqrt{3}$

29.



[DA] \perp [AB]
[CB] \perp [AB]

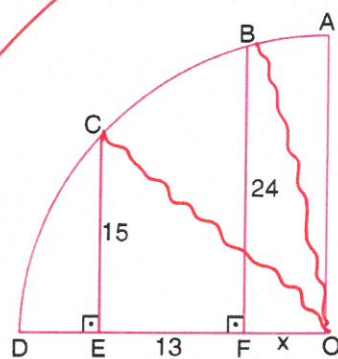
$$|DC| = 4|AD| = 12 \text{ cm}$$

[AB], [DC] çaplı yarım çembere E noktasında teğettir.

Buna göre, |CF| = x kaç cm dir?

- A) 6 B) 7 C) 8 D) 9 E) 10

30.



O merkezli çeyrek çember

[CE] \perp [DO] $7.24.29$

[BF] \perp [DO] $15.20.29$

|CE| = 15 cm

|BF| = 24 cm

|EF| = 13 cm

Yukarıdaki verilere göre, |FO| = x kaç cm dir?

- A) 5 B) 6 C) 7 D) 9 E) 12

$$15^2 + (13+x)^2 = x^2 + 24^2$$