

1. Aşağıdaki cümlelerin hangisinde altı çizili sözcük soyut anlamlıdır?

- A) Kapının arkasından gelen sesle bir anda irkildi.
- B) Onun çantasında her zaman bir kalem ve defter bulunurdu.
- C) Dışarıdan gelen kötü kokular evin içine dolmuştu.
- D) Yolun etrafına dikilen ağaçlar çiçek açmıştı.
- E) Sizin aklınızdan geçenleri bilmemiz mümkün değil.

2. Aşağıdaki cümlelerin hangisinde altı çizili sözcük, yan anlamıyla kullanılmamıştır?

- A) Şişenin ağzını bir şeyle kapamalısın.
- B) Bilgisayarı açmak için şu düğmeye basın.
- C) Dağın eteklerinde küçük bir kulübe varmış.
- D) Şu sırtı aşınca bizim köye çok bir yolumuz kalmıyor.
- E) Sabah kalktığında boynu çok ağrıyordu.

3. Aşağıdaki dizelerin hangisinde karşıt anlamlı sözcükler bir arada kullanılmıştır?

- A) Ruhumu dolduran bir aydınlıktı  
Gördüm ama böyle güzel görmedim
- B) Ne ağır imtihandır, başındaki, Sakarya  
Binbir başlı kartalı nasıl taşır kanarya
- C) Öğrenmediklerini öğrensen  
Bilmediklerini bilsen ne değişirdi
- D) Gülen çehremi görüp  
Sanmayın beni bahtiyârdır
- E) Bir kız vardı yok gibi öyle güzel  
Ne yerde ne gökte belki tuzda

4. Anı türündeki metinler, ---- olayların gizli kalmış bazı yönlerini açığa çıkarır. Bu yazılarda, olaylar ---- kaleme alınmış olduklarından kesin ve bilimsel bir doğru gibi kabul edilmez ve kanıt sunan bir belge niteliği taşımaz.

**Bu parçada boş bırakılan yerlere sırasıyla aşağıdakilerden hangisi getirilmelidir?**

- A) yaşanmış – kişisel bakış açısıyla
- B) kurgulanmış – öznel anlatımla
- C) önemli – objektif olarak
- D) hatırlanan – nesnel anlatımla
- E) tarihî – belgelere dayalı

5. Aşağıdaki cümlelerin hangisinde yay ayraç içinde verilen anlam özelliği yoktur?

- A) Kendine taktığı kanatları ile Galata Kulesi'nden Üsküdar sahiline uçan çılgın adama ne demeli... (Sitem)
- B) O öykü nasıl da güzeldir; okura renklerini, kokularını, acılarını, sevinçlerini, hüzünlerini taşır. (Beğenme)
- C) Yalnızlık, elindeki sihirli anahtar ile insana sayısız kapı açabilir. (Olasılık)
- D) Elimizin altındaki çok değerli hazinelerden yararlanmayı bilememişiz gençliğimizde. (Hayıflanma)
- E) İnsanlık utanç verici bu trajedilerden nasıl kurtulacak bilemiyorum. (Kaygı)

6.

(I) *Turfanda mı Yoksa Turfa mı?* Mehmet Murat'ın (Mizancı Murat), ilk baskısı 1890'da yapılan tek romanıdır. (II) Mehmet Murat aslında bir düşünce ve aksiyon adamıdır ve bir dönem Jön Türklerin liderliğini yapmış, *Mizan* adlı bir gazete çıkarmıştır. (III) Gazete yazıları ve kaleme aldığı anılarından anlaşıldığı kadarıyla Mehmet Murat düşüncelerinden ödün vermeyen, doğru bildiğini söylemekten ve yapmaktan çekinmeyen, idealist bir kişiliğe sahiptir, bu yüzden de başına gelmeyen kalmamıştır. (IV) Sanatçılığı idealist yönüyle bağlantılıdır. (V) O, *Turfanda mı Yoksa Turfa mı?* adlı eseriyle hem "ideal şahsiyet" hem de "millî roman" nasıl olmalıdır sorularını cevaplamıştır.

Bu parçada numaralanmış cümlelerin hangisinde yargı, gerekçesiyle birlikte verilmiştir?

- A) I B) II C) III D) IV E) V

7.

(I) Yolunuz bir gün Ürdün'e düşerse gizemi; pembe, kırmızı, turuncu ve sarıya dönüşen kayalıklarıyla, binlerce yıllık tarihiyle sizi selamlayan Petra'yı görmeden dönmeyin. (II) Sıra dışı bir halk olan Nebati Krallığı'nın başkenti olan Petra, MÖ 400 ila MS 160 yılları arasında kurulmuştur. (III) Arap yarımadasından gelen Nebatiler, ticaretten elde ettikleri gelirle, Ürdün'de bulunan kumtaşı kayalıklarında kendileri için bu muhteşem kenti inşa etmişlerdi. (IV) Kent, İsviçreli gezgin Johann Burckhardt tarafından 1800'lü yıllarda keşfedilmiştir. (V) Bu olağanüstü şehir, yüzyıllar sonra bile hâlâ varlığını sürdürmektedir.

Bu parçada numaralanmış cümlelerden hangisi söyleyenin yorumunu içermektedir?

- A) I B) II C) III D) IV E) V

8.

O, Türkçe derslerinin en başarılı öğrencisiydi. (I) İsteyince, çalışınca çözemeyeceği bir dil bilgisi ya da paragraf sorusu yoktu. (II) Ne var ki çalışma alışkanlığı yoktu, başarısı ona aşırı güven vermiş olmalıydı. (III) Bir gün bana kendi yazdığı soruları okuyordu ama ben onu dinlemiyordum. (IV) Birden gözlerimin önünde başarılı bir öğretmen canlandı. (V) Diyelim ki bu çocuk, Türkçe öğretmeni oldu, çok başarılı ve mutlu olurdu.

Bu parçada numaralanmış cümlelerden hangisi varsayım cümlesidir?

- A) I B) II C) III D) IV E) V



9. Aşağıdaki cümlelerin hangisinde bir tasarı dile getirilmiştir?

- A) Karikatür sergimizi ziyaret etmek isteyenler için sergi alanına en kolay nasıl ulaşılacağına ilişkin bir kroki hazırladık.
- B) Grup üyeleri olarak önümüzdeki yıl Anadolu turnesi düzenleyerek çeşitli konserler vermeyi planlıyoruz.
- C) Ülkemizde yapılan sanat ve kültür etkinlikleri, daha geniş katılım sağlamak adına çeşitlendirilmelidir.
- D) Okulda düzenlenen gezilere birçok arkadaşım gibi ben de katılıyorum.
- E) Evde uygulamaya koyduğumuz kitap okuma saatine anne ve babam dahil olmak üzere herkes uyuyordu.

10. Bence edebî bir metnin temeli, olay örgüsü veya hikâye edilen şey değildir. Olay örgüsü bir iskelettir, kurucu bir unsurdur ama bu unsur, metni roman ya da hikâye yapmaya yetmez. Metnin isterse uzunca ve tek bir paragraf olsun, bir derdi, söyleyecek ve üstünde düşünülmüş bir sözü olmalıdır.

**Bu parçaya göre edebî yapıtlarda bulunması gereken özellik aşağıdakilerden hangisidir?**

- A) Belli bir yazılış amacı güdülmesi
- B) Okurun ilgisini çekecek bir olaya yer verilmesi
- C) Mümkün olduğunca kısa yazılması
- D) Anlatılan şeylerden çok, anlatıma önem verilmesi
- E) Yazarın iletiye uygun bir kurgu oluşturması

11. Yazın dünyasında daha kolay yazdığını söyleyenlerin giderek artmasının beni bir hayli şaşırttığını söylemeliyim. Toprak testiler yapan adamı kolayca anlayabilirim, iskemle yapan marangozu anlayabilirim. Ne de olsa ölçüler aynıdır, çiviler aynıdır, çekicinin ağırlığı aynıdır ve adamın eli giderek bunların hepsine alışır. Neredeyse adamdan ayrı bir yaratılmış gibi gözü kapalı, daha çabuk işlemeye başlar her şey. Ama öykü, şiir ya da roman dediğimiz şey iskemle değil ki... Daha kolay yazıyorum sözünün altında, lütfen bana hayranlık duyun, ben ustayım, yazdığım her şey sanat yapıtı olur, tavrı yatıyor kanımca. Oysa düşünülecek olursa usta olmak, her daim kendini aşmama ya çalışmak ne korkunç bir şey! Dilerim ben kendimi hiç öyle hissetmem. Değişik renk ve adlar altında aynı tip iskemleler yapmak istemem çünkü.

**Bu parçada altı çizili sözle sanatçı, aşağıdakilerden hangisini anlatmak istemiştir?**

- A) Yazın dünyasında başkalarına benzemekten korkmadığını
- B) Az ve öz nitelikte sanat yapıtı üretmek istemediğini
- C) Eserlerinde hep aynı kahramanların maceralarına yer vermediğini
- D) Hızlı ve pratik yazma alışkanlığını bir türlü kazanamadığını
- E) Alışlagelmiş biçim ve içerikte yazmak istemediğini

12. Toplumdaki birçok kişi gibi hayatımızdan memnun değiliz, değiştirmek istiyoruz. Hayatımızın nasıl değişeceği hakkında ise pek fikrimiz olmuyor. Burada imdadımıza kitaplar yetişiyor. Yani hayatımızı değiştirme arayışımızda kitaplara ihtiyacımız var, bu ihtiyaç bazen günümüzün yaşam hızıyla bir araya gelince kitaptan beklentimizi çok yukarı çekebiliyor. Dolayısıyla hayatımızı okuyarak değiştirmeyi sihirli bir değneğin bize dokunarak değiştirmesi olarak algılıyoruz. Bu da kitaplar sayesinde gerçekleştirilecek değişimi daha da öteliyor.

**Bu parçaya göre kitapların hayatımıza etki etmesini geciktiren neden, aşağıdakilerden hangisidir?**

- A) Kitapların, yaşamı tek yönlü olarak anlatması
- B) Kitapların öğretici bir dilin dışına çıkılmadan yazılması
- C) Toplumsal yaşama ayak uyduramayan yazarların çok ön plana çıkması
- D) Hayatı değiştirme noktasında kitaplardan beklentinin yüksek tutulması
- E) Her okumadan farklı bir anlam çıkarılacak yapıtların az olması

13. Halk hekimliği, diğer halk bilimi unsurlarında olduğu gibi halkın günlük yaşamından doğan ve tıpla ilgili olan, halkın deneme-yanılma yöntemi ile keşfettiği iyileştirici teknik ve tedavilerden oluşur. Pertev Naili Boratav da halkın olanakları bulunmadığı için ya da başka sebeplerle doktora gidemeyince veya gitmek istemeyince hastalıklarını tanımlama ve sağaltma amacı ile başvurduğu yöntem ve işlemlerin tümüne "halk hekimliği" dediğini söyler. Halk hekimliği ile ilgili en eski örnekler "Dede Korkut Hikayeleri"nde rastlarız. Boğaçhan ölmek üzere iken annesinin Hızır'ın yardımı ile kendi sütünü otlarla karıştırarak bir ilaç yaptığı, bunu oğlunun yarasına sürerek onu iyileştirdiği bilinmektedir.

**Bu parçada "halk hekimliği" ile ilgili olarak aşağıdakilerin hangisine değinilmemiştir?**

- A) Halk hekimliğinin kaynaklarına
- B) Halk hekimliğinin çıkış nedenlerine
- C) Halk hekimliğiyle ilgili örnekler
- D) Tıp bilimiyle ortak özelliklerine
- E) Halk bilimi unsurlarıyla ilişkisine

14. (I) Hikâyeci, hayata giren, hayatı gören adamdır ama hiçbir zaman bu işi bir fotoğrafçı körlüğüyle yapmaz. (II) Esere can, hayata renk, ruha koku veren şey hayatın kendisi, gelişigüzel akışı değil; sanatçının seçimi ve övüşüdür. (III) Bu da zevk ve üslupla olur, sezmiş ne kadar kuvvetli olursa olsun bilinmeyen bir âlemin gerçek yönünü gösteremez. (IV) Kenan Hulusi, hikâyelerini oluşturmadan önce gözlem tekniğinden faydalanmıştır. (V) Ancak hikâyelerinde iyi gözlem yapmadığı için kaypak yerlerde yürüyüşün titrekliliği var. (VI) Karanlıkta yabancı bir evin merdivenlerinden iner gibi tereddütlü bir şey, bu el yordamıyla yürüyüş, iyi gözlem yapmamaktan ileri gelmektedir. (VII) Eğer hakkıyla dolaşır, gezer, görürse hikâyeleri yatağını bulmuş coşkun ırmaklar gibi köpüre köpüre akacak.

**Bu parça iki paragrafa ayrılmak istense ikinci paragraf numaralanmış cümlelerden hangisiyle başlar?**

- A) II
- B) III
- C) IV
- D) V
- E) VI



15. (I) Dergicilik yapıyorsanız eğer, şahsi düşünceniz ve kişisel tecrübeniz bir yere kadardır. (II) Emeğe hürmet etmeli, sizin dışınızdaki çabaları da dikkate almalısınız. (III) Size fenalık etmiş birinin yazısı bile dergide yer alabilmelidir. (IV) Edebiyat uzun soluklu ve yorucu bir yolculuktur. (V) Gençlik çağlarında, bir grup arkadaşla birlikte yola koyulursunuz ancak zaman içinde bazı isimler birkaç adım öne çıkar. (VI) Kiminin dikkati dağılır, önceliği değişir, gücü yetmez; kimiye kendine mahsus bir dünya kurar, mevcut hayatın bir parçası olur.

**Bu parça iki paragrafa ayrılmak istense ikinci paragraf numaralanmış cümlelerin hangisiyle başlar?**

- A) II      B) III      C) IV      D) V      E) VI

16. (I) Uyku, fizyolojik bir ihtiyaçtır ve her insanın fizyolojisi değişiktir. (II) Buna bağlı olarak kişilerin uykuda harcadıkları zaman da farklılık gösterir. (III) Bazı kişiler günde 3-4 saat uyku ile yetinebilirken bazıları günde 8-9 saatin de fazlasına ihtiyaç duymaktadır. (IV) Uyku esnasında adrenalin düzeyi ve kortikosteroid seviyeleri düşer, büyüme hormonları ve yenileyici hormonların düzeyi ise yükselir. (V) Fizyolojik farklılıklara göre değişen uyku süresi yaşa bağlı olarak da değişim gösterir. (VI) Yeni doğanlar günde 20 saati uykuda geçirir ve yaş arttıkça uykuya gereksinim azalır.

**Bu parçadaki numaralanmış cümlelerden hangisi düşüncenin akışını bozmaktadır?**

- A) II.      B) III.      C) IV.      D) V.      E) VI.

17. (I) Geçmişte yazılan çoğu tiyatro yapıtı, okunmak için yazılmış eserler konumuna düşmüş durumda. (II) Onları sahneleyebilmeniz için günümüze ait öğelerle zenginleştirerek bir sahne metni hâline getirmeniz gerekiyor. (III) Çünkü oradaki referanslar, anlatılan dünya, konuşma dili, kurgulanan durum artık oyunu izleyen günümüz seyircisi için yeterince ilgi çekici değil. (IV) Günümüzde TV ve sinemanın etkisiyle tiyatroya olan ilgi çok azalmış durumda. (V) Bu durum, insanların beğenilerinin zamanla değişmesinden kaynaklanıyor, iki yüzyıl önceki insanla günümüz insanına aynı şeyi aynı biçimde sunamıyorsunuz.

**Bu parçada numaralanmış cümlelerin hangisi düşüncenin akışını bozmaktadır?**

- A) I.      B) II.      C) III.      D) IV.      E) V.

18. Bir süredir, şiirin bittiği, durakladığı, öldüğü söyleniyor. Aslında duraklayan biten bir şey yok. Biten şey bir dönemin şiiri, bizim kuşaktan önceki dönemin şiiri. Bugün şiir gelişim ve çıkış yapma hâlinde. Şiirin şimdilik ön planda olmaması eski şiirin inandırıcılığını yitirmesinden kaynaklanıyor. Bugün farklı bir şiir, farklı bir kuşak geliyor. Yeni bir şiir anlayışı beliyor.

**Bu parçada aşağıdaki düşüncelerden hangisine karşı çıkmaktadır?**

- A) Şiirin her dönemde en sevilen tür olduğuna  
B) Eski şiirin artık günümüz okuruna seslenemediğine  
C) Kuşaklar arasında duygu ve düşünce birliğinin olmamasına  
D) Şiirin yeni bir atılım içinde farklı bir boyut kazanma süreci içinde olduğuna  
E) Şiirin artık canlılığını sürdürmeyen bir yazınsal tür olduğuna

19. Çeşitli eski yazıları bir araya getirme süreci, içerdiği "geriye dönüşler" nedeniyle bir çeşit yazarlık terapisi işlevi de görür. Eski yazıları gözden geçirme, yazarına ciddi biçimde "geriye dönüş" olanağı sağlar. İnsan, kendini yazar yapan şeyi çok daha iyi kavrar. Kaynaklarına göz atmak, geçilen yolların işaretlerini şimdinin gözleriyle yeniden değerlendirmenin öğretici deneyimlerinden yararlanmak, bunlardan yeni yolculuklar için esinlenmek az şey değildir.

**Bu parçanın bütününde yazarların eski yazılarını bir araya getirme çalışmalarıyla ilgili vurgulanmak istenen aşağıdakilerden hangisidir?**

- A) Yazarın yazarlık serüvenini irdelemesine ve yazın geleceğini şekillendirmesine olanak tanıdığı
- B) Unutulan birçok olayı, ayrıntıyı anımsattığı
- C) Yazarı daha nitelikli eserler vermesi yolunda isteklendirdiği
- D) Yazarın hatalarını görerek bunlardan ders almasını sağladığı
- E) Yazara gelecekte yazacaklarıyla ilgili yeni ipuçları verdiği

20. Edebî metinler yazıldıkları dönemin ruhunu yansıtan en gerçekçi belgelerdir. Bunlar, örneğin Breton'un ya da Aragon'un gerçeküstü olarak adlandırılan dizeleri dahi olsalar, kelimelerde iki savaş arasında yolunu bulmaya çalışan Avrupa'nın gerçekliğini kavramak mümkündür.

**Bu parçada anlatılmak istenen aşağıdakilerden hangisidir?**

- A) Her sanatçı, eserlerinde ele aldığı konuları gerçek yaşamla ilişkilendirme çabasıdadır.
- B) Sanat yapıtları okurların sıradan yaşamına anlam katacak bir amaca yönelir.
- C) Okur, yapıtta anlatılanları kendi algı dünyasında boyutlandırarak bir kimliğe büründürür.
- D) Türü ne olursa olsun metinler, gizli ya da açık bir şekilde çağlarının gerçekliğini yansıtır.
- E) Yazınsal ürünlerin hepsi otobiyografik öğeler içerir.

21. Birden rüzgârsız bir yerde durduk. Gökte parça parça buzdan bulutlar akıp gidiyordu. Karanlık bir yere doğru inmeye başladık. Bir zaman sonra ılık bir havanın içindedik. Evin birinden menekşe kokuları yayılıyordu. Yan taraftan bir su şırıltısı geliyordu.

**Bu parçada aşağıdaki duyulardan hangisine yer verilmiştir?**

- A) Görme B) İşitme C) Tatma  
D) Koklama E) Dokunma



22. Sabah saat daha yedi olmadığı hâlde Makar Kuzmiç Bliostkov'un berber dükkânı açık. Şık giyimli, ama üstü başı kir içinde, henüz yüzünü bile yıkamamış bulunan yirmi yaşlarındaki dükkân sahibi Makar sabah temizliği yapmakta. Elindeki bezle bir yerleri siliyor, şuraya buraya parmağını sürüyor, duvarda gördüğü bir tahtakurusuna fiske atıyor. Dükkân küçük mü küçük, daracık, pis bir yer. Kütüklerden örtülü duvarlara arabacıların gömleği gibi soluk duvar kâğıtları yapıştırılmış. Camları rutubetten donuklaşmış, ışık sızdırmaz iki pencere arasında gıcırtilı bir tahta kapı; kapının üstündeyseniz durduk yerde şangırdayan, titrek sesli, pastan yeşillenmiş bir çingirak göze çarpıyor.

**Bu parçanın anlatımında aşağıdakilerin hangisinde verilenler görülmektedir?**

- A) Öyküleme - Açıklama
- B) Tartışma - Öyküleme
- C) Açıklama - Betimleme
- D) Öyküleme - Betimleme
- E) Betimleme - Tartışma

23. Kimi yazarların roman yazmaya başlamadan önce zorlu bir dil sınavından geçirilmesi gerektiğini düşünüyorum. İroni yaptığım sanılmasın. Orta ölçekli bir yayınevinin yöneticisi olarak yayımlanmak üzere bize gönderilen dosyalara bakıyorum da ortaokul kompozisyon sınavından dahi geçer not alamayacak roman ve öykü çalışmalarının basılabileceğini, dahası okuyucu bulabileceğini zanneden genç heveslilerdeki öz güvene şaşmamak mümkün değil. Belirli bir dil zevki edinmeden ve bu dili kişisel renklerini de katarak kullanım becerisi geliştirmeden yazılan bir romanın ne değeri olabilir? Çalakaalem, alelade ve benzeri sokaktaki herhangi bir kişiye ait olabilecek bir anlatımın yazarlık yolundaki en büyük engel olduğunu göremiyorlar. Şikâyetim yalnızca dil konusunda da değil, yazar adaylarımız içerik ve konu bakımından da tel tel dökülüyor. Çalışmalarının onda dokuzu piyasada çok satar diye bilinen casus ve gerilim romanların ikinci el kopyası. Neredeyse, Josef'i Yusuf, Newyork'u İstanbul, CIA'i MİT yapıp "benim eserim" deyip bir klasör dolusu kâğıdı masama bırakıyorlar.

**Bu parçada yayınevi yöneticisinin, yazar adaylarının eserlerinde eksik gördüğü nitelik aşağıdakilerden hangisidir?**

- A) Akıcılık
- B) Açıklık
- C) Özgünlük
- D) Yalınlık
- E) Ulusallık

24. Türk edebiyatında yayımlanan bazı eleştiri yazılarında kadın yazarların azlığından söz ediliyor. Üstelik onların ele aldıkları konuların gerçek yaşamın iz düşümü olmadığı, karakterlerinin eğreti durduğu söyleniyor. Oysaki yazınımız hem geçmişte hem de günümüzde Halide Edip, Peride Celal, Mina Urgan, Nazlı Eray ve Elif Şafak gibi yazarlarıyla kitleleri mıknaş gibi kendine çekebilen pek çok kadın yazara sahiptir. Bu sanatçılar okura gerçek yaşamın iz düşümünü yansıtmaları bu denli büyük okur kitlelerine sahip olabilirler miydi?

**Bu parçanın anlatımında aşağıdakilerden hangisi yoktur?**

- A) Tartışma
- B) Karşılaştırma
- C) Açıklama
- D) Tanık gösterme
- E) Benzetme

25. Sinema ve edebiyat aynı şeyi hedefleyen, farklı yollar kullanan iki sanat dalı. İkisi de kültürün gelişmesine katkıda bulunurken insanları bilgilendirir, eğlendirir ve onların estetik zevklerine hitap eder. Bu bakımdan ortak noktaları çoğunlukta olsa da kullandıkları diller çok farklıdır. Edebiyat, okuyucusuna kelimelerle bir dünya kurdururken sinema, sinemografi ile bu dünyayı hazır verir. Yaşamın olduğu gibi sunulması, sinemayı çabuk tüketilen bir metaya dönüştürürken roman, defalarca okunacak bir içerik ve anlatımla kurgulanır.

**Bu parçanın anlatımında aşağıdakilerden hangisi ağır basmaktadır?**

- A) Karşılaştırma
- B) Öyküleme
- C) Tanımlama
- D) Örneklendirme
- E) Tanık gösterme

26. Hep acı (I) hep yılgınlık (II) hep umutsuzluk (III)  
Yok mu umut gerçekten (IV) güzellikler ödül mü  
tümünden (V)

**Bu parçada numaralandırılmış yerlerden hangisine üç nokta getirilmelidir?**

- A) I B) II C) III D) IV E) V

27. Aşağıdaki cümlelerin hangisinde altı çizili sözcükte diğerlerinden farklı bir ses olayı vardır?

- A) Büyük fırtınada pek çok çam ağacı devrilmiş.  
B) Onlar, daracık evde otururken ben üzülüyordum.  
C) Birçok eşyası, dikkatsizliği yüzünden kaybolmuştu.  
D) Bu işi yalnız başarmak ona gurur verdi.  
E) Sonbaharda yapraklar sararıırken içim acır.

28. Aşağıdakilerin hangisinde belgisiz zamir **kullanılmamıştır**?

- A) Artık biri bunları bu konuda uyarmalı.  
B) Herkes bir yolla yaşamını kazanıyor bu şehirde.  
C) Çoğu insan yılda bir kitap bile okumuyor.  
D) Bu filmi öğrencilerin hepsi tekrar tekrar izlemeli.  
E) Nedense kimse başkasını düşünme zahmetine girmiyor.

29. Aşağıdaki cümlelerin hangisinde çoğul isim kullanılmıştır?

- A) Bizim takım sahaya çıkınca bütün stat ayağa kalktı.  
B) Bahçedeki bu çınarı onun dedesi dikmiş.  
C) Parkta fenalaşan ihtiyar için taksici çağırıldılar.  
D) Çocuğun elindeki kâğıtlarda bir kedinin resmi vardı.  
E) Bir saattir yürüdüğümüz hâlde yolun yarısını bitiremedik.

30. Aşağıdaki cümlelerin hangisinde "yaşlı adam" sözü özne görevinde kullanılmıştır?

- A) Yaşlı adamı görünce hepimiz onu kutladık.  
B) Yaşlı adam geldiğinde hiçbirimiz orada değildik.  
C) Genellikle yaşlı adam bize yemek gönderirdi.  
D) Yaşlı adamın solgun yüzüne şaşkın şaşkın baktı.  
E) Yaşlı adama yolun karşısına geçmesi için yardım etti.



## Sosyal Bilgiler

(Tarih : 10)

1. Osmanlı Devleti'nde ilk Türk <sup>kültürel</sup> matbaası Yirmi Sekiz Çelebi Mehmet Efendi'nin oğlu Sait Mehmet Efendi ile İbrahim Müteferrika tarafından İstanbul'da açılmıştır.

Bu durumun Osmanlı Devleti'nde;

- I. ticaret,   
 II. kültür,   
 III. askerlik

alanlarından hangilerindeki gelişmeleri hızlandırdığı savunulabilir?

- A) Yalnız I  B) Yalnız II  C) Yalnız III   
 D) I ve II  E) II ve III

2. Aşağıdaki tabloda Lale Devri ıslahatlarından bazılarını ve bunların ilgili olduğu alanlara yer verilmiştir.

No	Islahat	Alan
I	Kütüphanelerin açılması	Kültürel
II	Tulumbacılar (İtfaiye) Ocağı'nın açılması	Askeri
III	İlk kez çiçek aşısının uygulanması	Sağlık
IV	İlk kağıt fabrikasının kurulması	Sanayi
V	Avrupa'ya elçiler gönderilmesi	Diplomasi

Buna göre kaç nolu alanda yanlışlık yapılmıştır?

- A) I  B) II  C) III  D) IV  E) V

3. Osmanlı Devleti'nde Lale Devri'nde (1718-1730); Viyana, Paris, Varşova ve Moskova gibi önemli Avrupa başkentlerine elçiler gönderilmiştir.

Bu durumun Lale Devri ıslahatlarına kattığı nitelik aşağıdakilerden hangisinde verilmiştir?

- A) Batı'yı örnek alma   
 B) Askeri alanda yapıma   
 C) Yüzeysel nitelikte olma   
 D) Tepkilere yol açma   
 E) Kişilerle sınırlı kalma

4. Osmanlı Devleti'ne ait aşağıdaki gelişmelerden hangisi "Islahatlar yapılırken belli çevrelerin tepkisi dikkate alınmıştır." yargısını doğrulamaktadır?

- A) Genç yaşta tahta çıkan padişahlara, annelerinin de destek olması   
 B) Denk bütçe hazırlanırken saray masraflarının kesilmesi   
 C) Yeni kurulan matbaada dini kitapların basımının yasaklanması  *Matbaanın tepkisi*  
 D) Batıya gönderilen elçilerden siyasi ve kültürel konularda gözlem yapmalarının istenmesi   
 E) Tulumbacı Ocağı'nın görevlilerinin yeniçerilerden seçilmesi

5. Osmanlı Devleti'nin XVIII. yüzyılda yaptığı ıslahatları XVII. yüzyılda gerçekleştirdiği ıslahatlardan ayıran temel farklılık aşağıdakilerden hangisidir?

- A) Halkın yönetime katılımını sağlamaları   
 B) Askerî alanda düzenlemeler yapmaları   
 C) Avrupalı kurumları örnek almaları  *Satı*  
 D) Halkın desteğini almaları   
 E) Azınlıklara ayrıcalıklar getirmeleri

6. Osmanlı Devleti'nde XVIII. yüzyılda görülen aşağıdaki gelişmelerden hangisinde savaşlarda alınan yenilgilerin etkili olduğu söylenemez?

- A) Egemenlik alanının daralmasında  
 B) Ganimet gelirlerinin azalmasında  
 C) Yeni askerî kurumlar oluşturulmasında  
 D) Mevcut ticaret yollarının önemini kaybetmesinde  
 E) Diplomasinin önem kazanmasında

7. Rusya ile girdiği mücadeleyi kaybeden İsveç Kralı Demirbaş Şarl, Osmanlı Devleti'ne sığınmıştır. Rusya'nın takip bahanesiyle Osmanlı topraklarına saldırması üzerine başlayan savaş Prut bataklığında Osmanlı ordusu kazanmıştır.

XVIII. yüzyıl başında yaşanan bu gelişmeler,

- ✓ I. Osmanlı Devleti güçlü devlet imajını korumaktadır.  
 ✓ II. Osmanlı Devleti'nin egemenlik haklarına müdahale edilmiştir.  
 ✓ III. Osmanlı Devleti Rusya karşısındaki askerî gücünü muhafaza etmektedir.

yargılarından hangilerini doğrulamaktadır?

- A) Yalnız II      B) Yalnız III      C) I ve III  
 D) II ve III      E) I, II ve III

8. XVIII. yüzyılda Osmanlı Devleti'nde gerçekleştirilen aşağıdaki düzenlemelerden hangisinin kültürel yapının değişmesinde diğerlerinden daha etkili olduğu savunulabilir?

- A) Kara ve Deniz Mühendishanesi'nin açılmasının  
 B) Saray harcamalarının azaltılmasının  
 C) Klasik eserlerin tercüme edilmesinin  
 D) İç borçlanmaya gidilmesinin  
 E) Batılı tarzda yeni askerî birlikler kurulmasının

9. 1703-1730 yılları arasında hükümdar olan III. Ahmet'in iktidarının ilk on yılında dokuz sadrazam değişikliği olmuştur. istikrarsızlık

Bu durum, aşağıdaki yargılardan hangisine bir kanıt olabilir?

- A) Halkın devlete olan güveni artmıştır.  
 B) Savaşlarda elde edilen başarılar artmıştır.  
 C) Merkezi otorite güçlenmiştir.  
 D) Sadrazamlar nüfuz kazanmışlardır.  
 E) Yönetimde istikrarsızlıklar yaşanmıştır.

10. Osmanlı Devleti Prut Antlaşması ile Azak Kalesi'ni Rusya'dan geri almış, daha sonra Mora'yı geri almak için Venedik'e savaş açmıştır.

Bu durum, Osmanlı Devleti'nin,

I. eldeki toprakları koruma, ✗

II. kaybedilen yerleri geri alma, ✓

III. büyük devletler arasındaki çıkar çatışmalarından yararlanma ✗

politikalarından hangilerini benimsediğinin kanıtıdır?

- A) Yalnız I      B) Yalnız II      C) I ve II  
 D) I ve III      E) I, II ve III



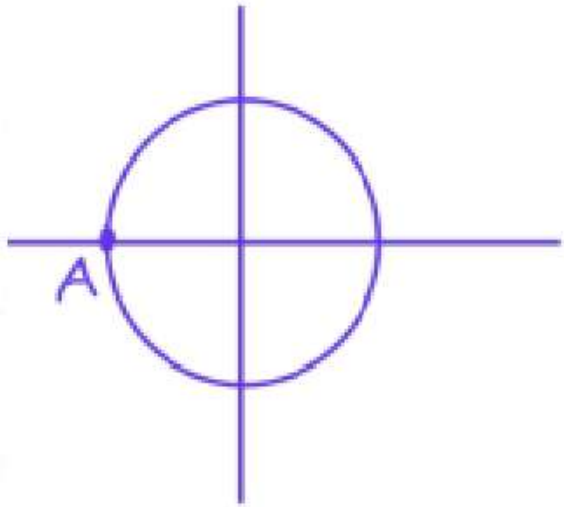
1.  $84^\circ$  kaç radyandır?

- A)  $\frac{3\pi}{5}$  B)  $\frac{8\pi}{15}$  C)  $\frac{7\pi}{15}$  D)  $\frac{9\pi}{10}$  E)  $\frac{12\pi}{5}$

$$\frac{7 \cdot 180^\circ}{15} = 7 \cdot 12^\circ = 84^\circ$$

2. Birim çember üzerindeki  $A(-1, 0)$  noktasına karşılık gelen negatif yönlü merkez açının ölçüsü aşağıdakilerden hangisidir?

- A) 0 B)  $-\frac{\pi}{2}$  C)  $-\pi$  D)  $-\frac{3\pi}{2}$  E)  $-\frac{3\pi}{4}$



3. Ölçüsü  $1903\pi$  olan açının esas ölçüsü kaç radyandır?

- A)  $\frac{4\pi}{3}$  B)  $\frac{3\pi}{2}$  C)  $\pi$  D)  $\frac{\pi}{2}$  E) 0

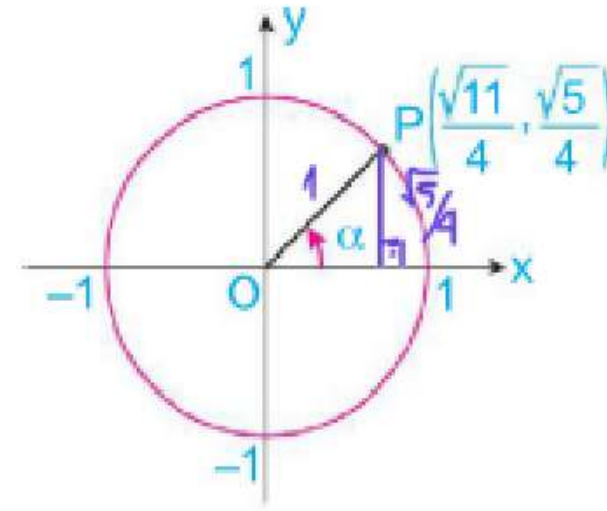
$$\left. \begin{array}{r} 1903 \mid 2 \\ \hline \end{array} \right\}$$

4. Ölçüsü  $-2019\pi$  olan açının esas ölçüsü kaç radyandır?

- A)  $\pi$  B) 0 C)  $\frac{\pi}{2}$  D)  $\frac{3\pi}{2}$  E)  $\frac{\pi}{6}$

$$-2019\pi + 2020\pi = \pi$$

5.



Şekildeki verilere göre,  $\sin \alpha$  kaçtır?

- A)  $\frac{\sqrt{11}}{4}$  B)  $\frac{\sqrt{5}}{4}$  C) 1 D)  $-\frac{\sqrt{5}}{4}$  E)  $-\frac{\sqrt{11}}{4}$



6. Aşağıdaki eşitliklerden hangisi yanlıştır?

- A)  $\cos^2 x = (\cos x)^2$  ✓  
 B)  $\sin^2 \frac{x}{4} + \cos^2 \frac{x}{4} = 1$  ✓  
 C)  $\sin^2 20^\circ = 1 - \cos^2 20^\circ$  ✓  
 D)  $\cos^2 \frac{\pi}{4} = 1 - \sin^2 \frac{\pi}{4}$  ✓  
 E)  $\sin^2 x = \sin x^2$

7.  $\sin x - \cos x = \frac{\sqrt{3}}{2}$   
 olduğuna göre,  $\sin x + \cos x$  toplamı kaç olabilir?

- A)  $\frac{\sqrt{5}}{4}$  B)  $\frac{\sqrt{5}}{2}$  C)  $\frac{\sqrt{3}}{2}$  D)  $\frac{\sqrt{2}}{2}$  E)  $\frac{1}{2}$

$$\sin^2 x - 2 \cdot \sin x \cdot \cos x + \cos^2 x = \frac{3}{4}$$

$$1 - \frac{3}{4} = 2 \cdot \sin x \cdot \cos x$$

$$\frac{1}{4} = 2 \cdot \sin x \cdot \cos x$$

$$(\sin x + \cos x)^2 = A^2$$

$$\sin^2 x + 2 \cdot \sin x \cdot \cos x + \cos^2 x = A^2$$

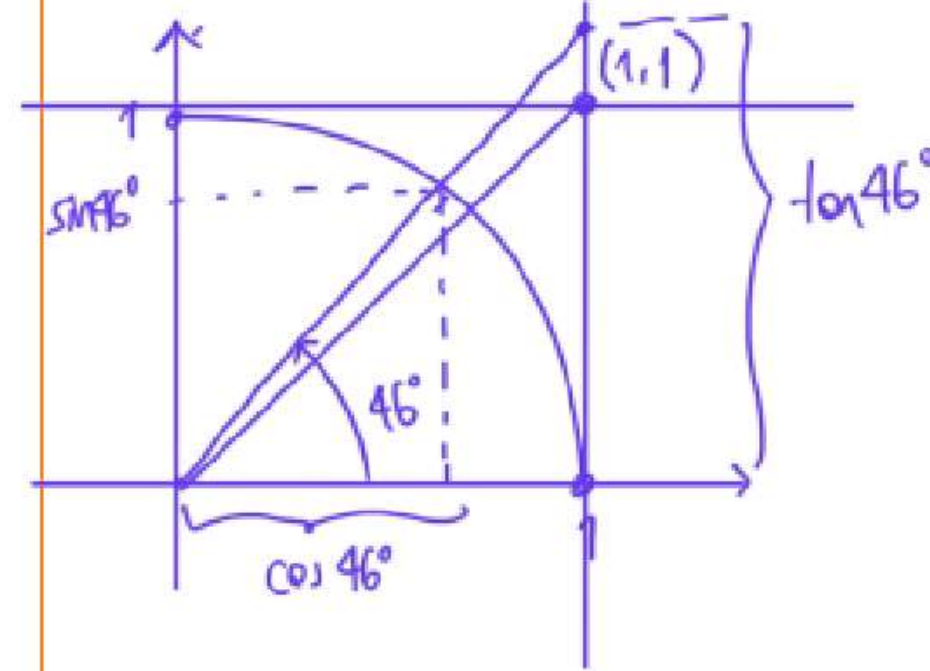
$$1 + \frac{1}{4} = A^2 \Rightarrow A^2 = \frac{5}{4}$$

8.  $x = \sin 50^\circ \cdot \tan 140^\circ$ ;  $y = \frac{\cos 140^\circ}{\sin 200^\circ} = +$   
 $z = \cos 300^\circ \cdot \cot 200^\circ$ ;  $t = \frac{\sin 30^\circ}{\cot 190^\circ} = +$   
 olduğuna göre, x, y, z ve t nin işaretleri sırasıyla aşağıdakilerden hangisidir?

- A) -, +, -, - B) +, +, +, - C) +, +, +, +  
 D) -, +, -, + E) +, +, +, +

9.  $m = \tan 46^\circ$ ,  $n = \sin 46^\circ$ ,  $p = \cos 46^\circ$   
 sayılarının doğru sıralanışı aşağıdakilerden hangisidir?

- A)  $m > n > p$  B)  $m > p > n$  C)  $n > p > m$   
 D)  $n > m > p$  E)  $p > m > n$



10. Aşağıda verilen

- I.  $\sin\left(\frac{\pi}{2} - x\right) = \cos x$   
 II.  $\cos\left(\frac{\pi}{2} + x\right) = -\sin x$   
 III.  $\tan\left(\frac{3\pi}{2} - x\right) = \cot x$   
 IV.  $\cot\left(\frac{3\pi}{2} + x\right) = \tan x$

eşitliklerinden kaç tanesi doğrudur?

- A) 0 B) 1 C) 2 D) 3 E) 4

$$\tan 205^\circ = \tan(180^\circ + 25^\circ) = \tan 25^\circ = a$$

11.  $\tan 205^\circ = a$  olduğuna göre,

$$\cot(-65^\circ) + \tan 335^\circ$$

ifadesinin a türünden eşiti hangisidir?

- A) 2a B) a C) -2a D) -a E)  $-\frac{a}{2}$

$$\tan 25^\circ = a = \cot 65^\circ$$

$$-\cot 65^\circ + \tan(360^\circ - 25^\circ)$$

$$-\cot 65^\circ - \tan 25^\circ$$

$$-a - a = -2a$$



12.  $\frac{\sin 160^\circ + \cos 70^\circ}{\sin 70^\circ + \cos 340^\circ}$   
ifadesinin eđiti hangisidir?

A)  $\cot 20^\circ$  B)  $-1$  C)  $0$   
D)  $1$  E)  $\tan 20^\circ$

$$\frac{\sin 20^\circ + \sin 20^\circ}{\cos 20^\circ + \cos 20^\circ} = \frac{2 \cdot \sin 20^\circ}{2 \cdot \cos 20^\circ} = \tan 20^\circ$$

13.  $15\alpha = \pi$  olduğuna göre,

$$\frac{\cos 6\alpha \cdot \sin 8\alpha}{\sin 7\alpha \cdot \cos 9\alpha} = -1$$

ifadesinin eđiti kaçtır?

A)  $1$  B)  $\frac{1}{2}$  C)  $0$  D)  $-\frac{1}{2}$  E)  $-1$

$$15\alpha = \pi \Rightarrow \frac{15\alpha}{2} = \frac{\pi}{2}$$

$$\frac{7.5\alpha}{2}$$

14. Aşağıdakilerden hangisi  $\cos 65^\circ$  ifadesine eđit değildir?

A)  $\cos 295^\circ$  B)  $\sin 155^\circ$  C)  $\cos 285^\circ$

D)  $-\sin 335^\circ$  E)  $\cos(-295^\circ)$

$$\cos(360^\circ - 65^\circ) = \cos 65^\circ$$

$$-\sin(270^\circ + 65^\circ) = +\cos 65^\circ$$

$$\sin(90^\circ + 65^\circ) = \cos 65^\circ$$

$$\cos(270^\circ + 15^\circ) = \sin 15^\circ = \cos 75^\circ$$

15.  $\sin(\pi + \arctan(-\sqrt{3}))$   
ifadesinin eđiti kaçtır?

A)  $\frac{\sqrt{3}}{2}$  B)  $\frac{1}{2}$  C)  $0$  D)  $-\frac{1}{2}$  E)  $-\frac{\sqrt{3}}{2}$

$$\arctan(-\sqrt{3}) = \alpha \quad \sin(\pi + \alpha) = \sin(180^\circ - 60^\circ)$$

$$-\sqrt{3} = \tan \alpha \quad = \sin(120^\circ) = \frac{\sqrt{3}}{2}$$

$$-60^\circ = \alpha$$

16.  $\tan(\arccos(\frac{-1}{2}))$   
ifadesinin eđiti kaçtır?

A)  $\sqrt{3}$  B)  $1$  C)  $0$  D)  $-1$  E)  $-\sqrt{3}$

$$\arccos(-\frac{1}{2}) = \alpha \quad \tan 120^\circ = -\sqrt{3}$$

$$\cos \alpha = -\frac{1}{2}$$

$$\alpha = 120^\circ$$

17.  $f(x) = 3 - 4 \cdot \tan(x - \frac{\pi}{6})$

fonksiyonunun tersinin kuralı aşağıdakilerden hangisidir?

A)  $\arctan(\frac{x-3}{4}) + \frac{\pi}{6}$  B)  $\arctan(\frac{3-x}{4}) + \frac{\pi}{6}$

C)  $\arctan(\frac{4-x}{3}) + \frac{\pi}{6}$  D)  $\arctan(\frac{4-x}{3}) - \frac{\pi}{6}$

E)  $\arctan(\frac{4-x}{3})$

$$y = 3 - 4 \tan(x - \frac{\pi}{6}) \quad \left\{ \begin{array}{l} x = \arctan(\frac{3-y}{4}) + \frac{\pi}{6} \\ 4 \cdot \tan(x - \frac{\pi}{6}) = 3 - y \\ \tan(x - \frac{\pi}{6}) = \frac{3-y}{4} \\ x - \frac{\pi}{6} = \arctan(\frac{3-y}{4}) \end{array} \right.$$

$$x - \frac{\pi}{6} = \arctan(\frac{3-y}{4})$$



18.  $f(x) = 3\cos\left(5x + \frac{\pi}{4}\right) - 1$   
fonksiyonuna göre  $f^{-1}(2)$  aşağıdakilerden hangisi olabilir?

(A)  $-\frac{\pi}{20}$  B)  $-\frac{\pi}{10}$  C)  $\frac{7\pi}{20}$  D)  $\frac{2\pi}{5}$  E)  $\frac{9\pi}{20}$

$$3 \cdot \cos\left(5x + \frac{\pi}{4}\right) - 1 = 2 \quad 5x + \frac{\pi}{4} = 0$$

$$3 \cdot \cos\left(5x + \frac{\pi}{4}\right) = 3 \quad 5x = -\frac{\pi}{4}$$

$$\cos\left(5x + \frac{\pi}{4}\right) = 1 \quad x = -\frac{\pi}{20}$$

19.  $x = 2\sin\theta$ ,  $y = 1 + 2\cos\theta \Rightarrow y - 1 = 2\cos\theta$   
ise  $x$  ile  $y$  arasındaki bağıntı aşağıdakilerden hangisidir?

(A)  $x^2 + (y - 1)^2 = 4$  B)  $x^2 + y^2 = 4$   
C)  $(x - 1)^2 + y^2 = 4$  D)  $(x - 1)^2 + (y - 1)^2 = 2$   
E)  $x^2 + (y - 1)^2 = 28$

$$\sin\theta = \frac{x}{2} \Rightarrow \sin^2\theta = \frac{x^2}{4}$$

$$\cos\theta = \frac{y-1}{2} \Rightarrow \cos^2\theta = \frac{(y-1)^2}{4}$$

$$\underbrace{\sin^2\theta + \cos^2\theta}_1 = \frac{x^2}{4} + \frac{(y-1)^2}{4}$$

$$4 = x^2 + (y-1)^2$$

20.  $\arccos x = -\frac{\pi}{12}$  olmak üzere,

$\frac{\pi}{12} = 15^\circ$   
I.  $x$   
II.  $\arcsin x$   
III.  $\operatorname{arccot} x$

ifadelerinden hangileri pozitiftir?

- A) Yalnız I B) I ve II C) I ve III  
D) II ve III E) I, II ve III

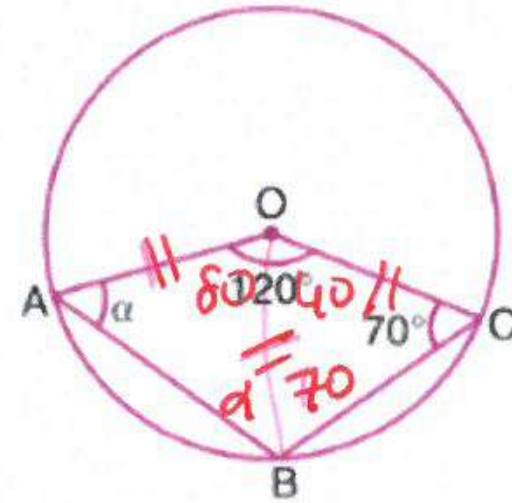
$$\arccos x = -15^\circ$$

$$x = \cos(-15^\circ)$$

$$x = \cos(15^\circ) > 0 \rightarrow \text{I. Bölge.}$$



21.



O merkezli çemberde, A, B, C noktaları çember üzerindedir.  $m(\widehat{AOC}) = 120^\circ$ ,  $m(\widehat{OCB}) = 70^\circ$ ,  $m(\widehat{OAB}) = \alpha$

Yukarıdaki verilere göre,  $\alpha$  kaç derecedir?

- A) 40    B) 50    C) 60    D) 70    E) 80

$$\begin{aligned} 2\alpha &= 100 \\ \alpha &= 50 \end{aligned}$$

18.  $f(x) = 3\cos\left(5x + \frac{\pi}{4}\right) - 1$   
fonksiyonuna göre  $f^{-1}(2)$  aşağıdakilerden hangisi olabilir?

A)  $-\frac{\pi}{20}$  B)  $-\frac{\pi}{10}$  C)  $\frac{7\pi}{20}$  D)  $\frac{2\pi}{5}$  E)  $\frac{9\pi}{20}$

19.  $x = 2\sin\theta$ ,  $y = 1 + 2\cos\theta$   
ise  $x$  ile  $y$  arasındaki bağıntı aşağıdakilerden hangisidir?

A)  $x^2 + (y - 1)^2 = 4$  B)  $x^2 + y^2 = 4$   
C)  $(x - 1)^2 + y^2 = 4$  D)  $(x - 1)^2 + (y - 1)^2 = 2$   
E)  $x^2 + (y - 1)^2 = 28$

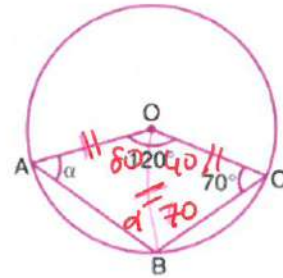
20.  $\arccos x = -\frac{\pi}{12}$  olmak üzere,

- I.  $x$   
II.  $\arcsin x$   
III.  $\operatorname{arccot} x$

ifadelerinden hangileri pozitiftir?

- A) Yalnız I B) I ve II C) I ve III  
D) II ve III E) I, II ve III

- 21.



O merkezli çemberde, A, B, C noktaları çember üzerindedir.  $m(\widehat{AOC}) = 120^\circ$ ,  $m(\widehat{OCB}) = 70^\circ$ ,  
 $m(\widehat{OAB}) = \alpha$

Yukarıdaki verilere göre,  $\alpha$  kaç derecedir?

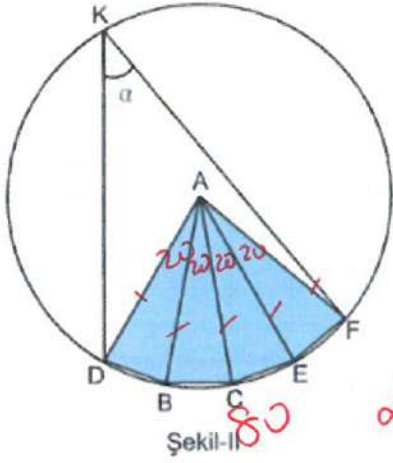
- A) 40 B) 50 C) 60 D) 70 E) 80

$2\alpha = 100$   
 $\alpha = 50$



22. Tepe açısının ölçüsü  $20^\circ$  olan şekil - I'deki ABC ikizkenar üçgenlerinden dört tanesi eş kenarları çakışacak biçimde şekil - II'deki gibi yapıştırılıyor. Daha sonra da D, B, C, E ve F noktalarından geçen bir çember çiziliyor.

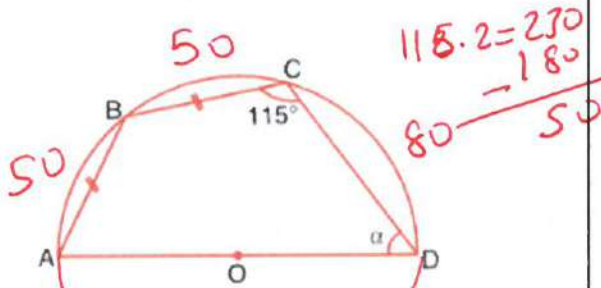
$$|AB| = |AC| \text{ ve } m(\widehat{BAC}) = 20^\circ \text{ dir.}$$



K noktası çemberin üzerinde olduğuna göre,  $m(\widehat{DKF}) = \alpha$  kaç derecedir?

- A) 20 B) 30 C) 40 D) 50 E) 60

23.



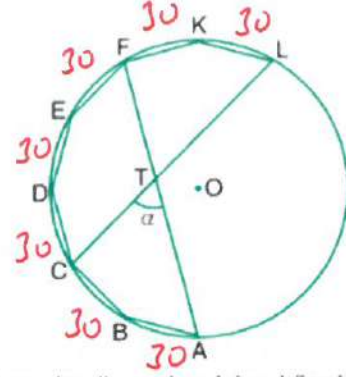
O merkezli, [AD] çaplı yarı çemberde,  $|AB| = |BC|$ ,  $m(\widehat{BCD}) = 115^\circ$ ,  $m(\widehat{CDA}) = \alpha$

Yukarıdaki verilere göre,  $\alpha$  kaç derecedir?

- A) 40 B) 45 C) 50 D) 55 E) 60

$$\alpha = \frac{100}{2} = 50$$

24.



O merkezli çember içine köşeleri çember üzerinde olan düzgün onikigenin bir kısmı çizilmiştir.

$$|CL| \cap |FA| = (T), m(\widehat{CTA}) = \alpha$$

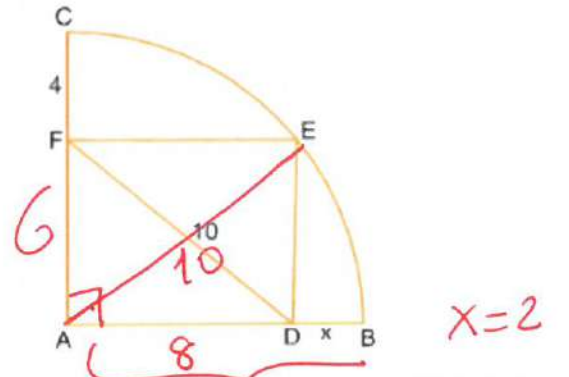
Yukarıdaki verilere göre,  $\alpha$  kaç derecedir?

- A) 20 B) 30 C) 40 D) 50 E) 60

$$\frac{360}{12} = 30^\circ$$

$$\alpha_{iyagi} = \frac{60+60}{2} = 60$$

25.

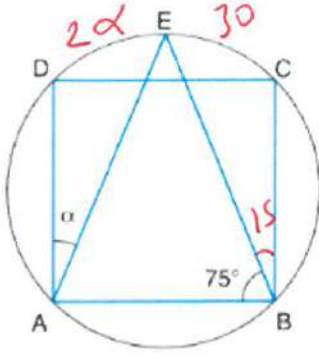


A merkezli çeyrek çember içerisinde ADEF dikdörtgeni çiziliyor.  $|CF| = 4$  cm,  $|FD| = 10$  cm

Yukarıdaki verilere göre,  $|DB| = x$  kaç cm'dir?

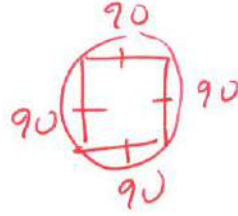
- A) 1 B)  $\frac{3}{2}$  C) 2 D)  $\frac{5}{2}$  E) 3

26.



ABCD bir kare

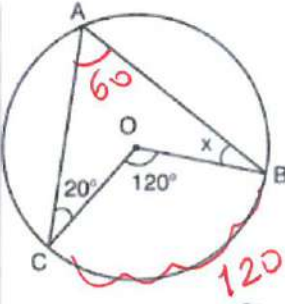
$$m(\widehat{EBA}) = 75^\circ$$

Yukarıdaki verilere göre,  $m(\widehat{DAE}) = \alpha$  kaç derecedir?

- A) 20 B) 25 C) 30 D) 35 E) 40

$$\begin{aligned} 2\alpha + 30 &= 90 \\ 2\alpha &= 60 \\ \alpha &= 30 \end{aligned}$$

27.



Şekildeki

O merkezli çemberde,

$$m(\widehat{COB}) = 120^\circ \text{ ve}$$

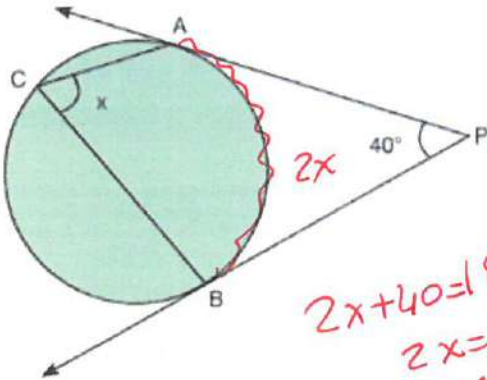
$$m(\widehat{ACO}) = 20^\circ$$

olduğuna göre,  $m(\widehat{ABO}) = x$  kaç derecedir?

- A) 20 B) 30 C) 35 D) 40 E) 45

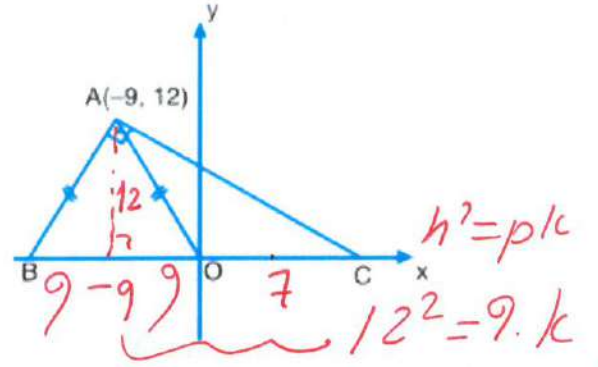
$$\begin{aligned} 120 &= 20 + x + 60 \\ x &= 40 \end{aligned}$$

28.

Şekildeki çembere [PA ve [PB sırasıyla A ve B noktalarında teğet ve  $m(\widehat{APB}) = 40^\circ$ olduğuna göre,  $m(\widehat{ACB}) = x$  kaç derecedir?

- A) 50 B) 55 C) 60 D) 65 E) 70

29.



Analitik düzlemde  $[BA] \perp [AC]$ ,  $|AB| = |AO|$ ,  $h^2 = p \cdot k$   
 $A(-9, 12)$

Yukarıdaki verilere göre,  $A(\widehat{AOC})$  kaç br<sup>2</sup> dir?

- A) 24 B) 30 C) 36 D) 42 E) 48

$$9 + 16 = 25$$

$$A(\widehat{AOC}) = \frac{7 \cdot 12}{2} = 42$$

30.

Analitik düzlemde köşe koordinatları  $A(3, 2)$ ,  $B(-4, -7)$  ve  $C(2, 1)$  olan  $ABC$  üçgeninin  $BC$  kenarına ait olan kenarortayını üzerinde bulunduran doğrunun denklemi aşağıdakilerden hangisidir?

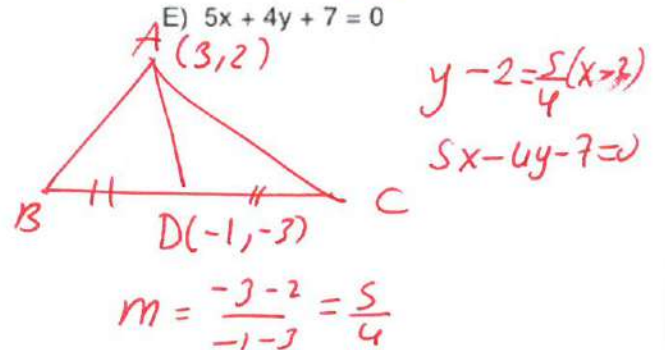
A)  $2x - y + 8 = 0$

B)  $x + y + 4 = 0$

C)  $2x + y - 8 = 0$

D)  $5x - 4y - 7 = 0$

E)  $5x + 4y + 7 = 0$

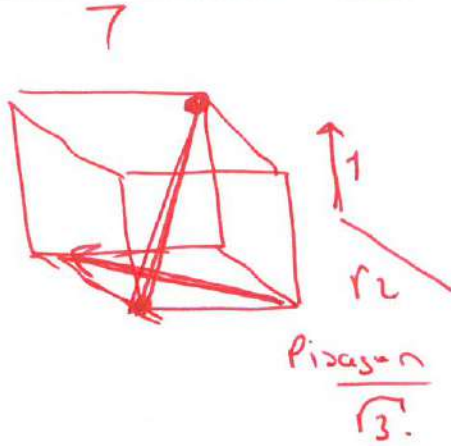




1. Kenar uzunlukları 1 metre olan küpün içine sığabilecek en büyük vektör çiziliyor.

Buna göre, vektörün uzunluğu kaç metredir?

- A)  $\sqrt{5}$  B) 2 C)  $\sqrt{3}$  D)  $\sqrt{2}$  E) 1

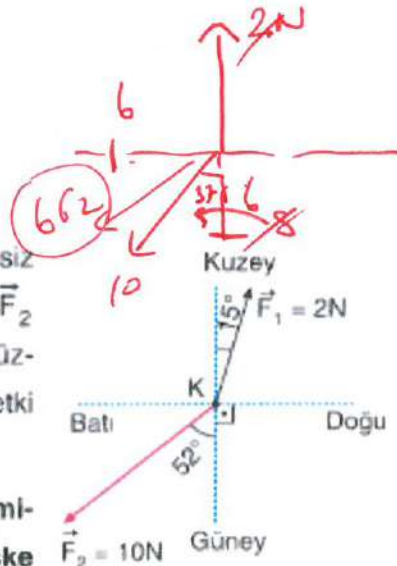


2. Şekildeki sürtünmesiz ortamda  $\vec{F}_1$  ve  $\vec{F}_2$  kuvvetleri aynı düzlemde K cismine etki etmektedir.

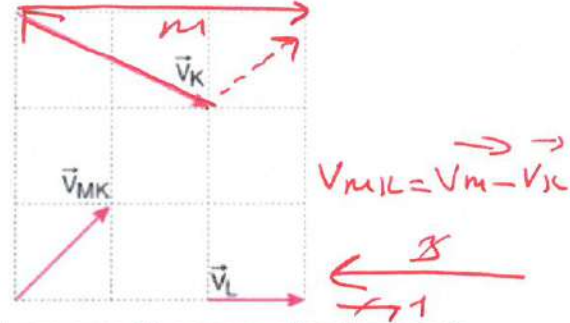
Buna göre, K cismine etki eden bileşke kuvvet kaç N olur?

( $\sin 37^\circ = 0,6$ ,  $\cos 37^\circ = 0,8$ )

- A) 6 B) 3 C)  $6\sqrt{2}$   
D)  $12\sqrt{2}$  E) 24



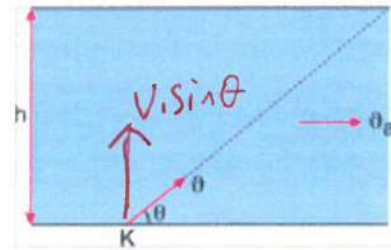
3. Aynı düzlemde hareket eden K, L, M araçlarından K ve L araçları ile M aracının K'ye göre hızları şekildedeki gibidir.



Buna göre, L aracının M aracına göre hızı aşağıdakilerden hangisidir?

- A) B) C) D) E)

- 4.



K noktasından şekildedeki gibi suya göre  $\theta$  hızı ile yüzen bir sporcu t sürede karşı kıyıya ulaşıyor.

t süresi;

I.  $\theta$  açısı

II.  $\theta_a$ , akıntı hızı

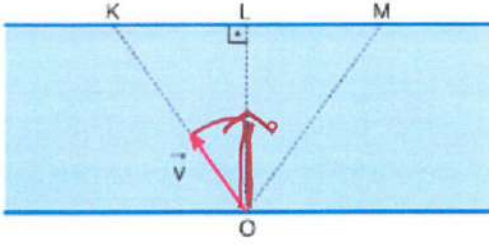
III. h, nehrin genişliği

hangilerinin değişmesinden etkilenir?

- A) I ve II B) Yalnız III C) II ve III  
D) I ve III E) I, II ve III

$$h = v \sin \theta \cdot t$$

5. Düzgün akan nehirde şekildeki O noktasından suya göre  $\vec{V}$  hızıyla yüzen yüzücü t sürede L noktasına varıyor.



Yüzücü O noktasından aynı hız büyüklüğü ile L'ye doğru yüzseydi varış süresi ve yeri ne olurdu? (KL = LM)

- A) t'den kısa sürede ve L - M arasında  
 B) t'den kısa sürede ve M noktasında  
 C) t sürede ve L - M arasında  
 D) t'den uzun sürede ve M noktasında  
 E) t sürede ve M noktasında

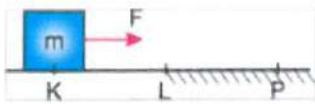
*Süre a zaldı*  
*Nehirde daha az ötelendi*

$$\frac{3F}{4} \cdot \frac{7}{12} = \frac{7F_3}{16} \Rightarrow F_3 = \frac{3}{4}F$$

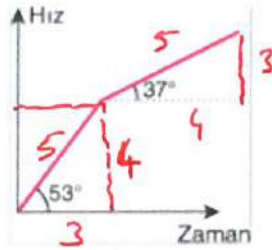
$$F = m \cdot \frac{4}{3} \quad F - F_3 = m \cdot \frac{3}{4}$$

$$\frac{4m}{3} - \frac{3m}{4} = F_3 \Rightarrow F_3 = \frac{7m}{12}$$

6. m kütleli cisim şekil I'deki yatay yolda sabit F kuvveti ile K dan P'ye kadar çekildiğinde hız-zaman grafiği Şekil II'deki gibi oluyor.



Şekil I



Şekil II

Yatay düzlemin yalnız LP arası sürtülmeli olduğuna göre, bu yoldaki sürtünme kuvveti kaç F'dir?

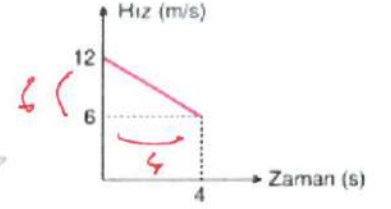
( $\sin 53^\circ = 0,8$ ,  $\cos 53^\circ = 0,6$ ,  $\sin 37^\circ = 0,6$ ,  $\cos 37^\circ = 0,8$ )

- A)  $\frac{7}{16}$  B)  $\frac{5}{12}$  C)  $\frac{7}{12}$  D)  $\frac{16}{9}$  E)  $\frac{4}{3}$

7. Sürtülmeli yatay zemindeki cisim Şekil-I'deki gibi 6N büyüklüğündeki kuvvetle çekiliyor. Cismin hız-zaman grafiği Şekil-II'deki gibi oluyor.



Şekil - I



Şekil - II

Buna göre, cisim ile zemin arasındaki sürtünme katsayısı kaçtır? ( $g = 10\text{m/s}^2$ )

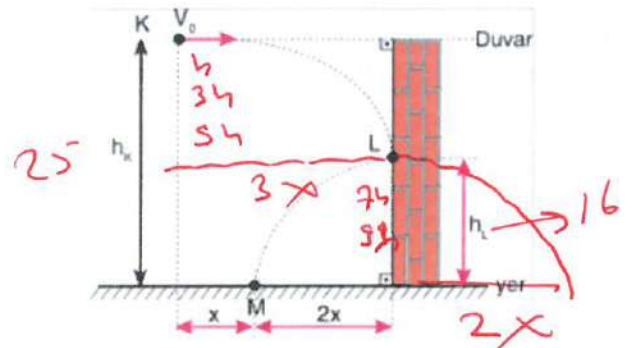
- A) 0,15 B) 0,3 C) 0,45 D) 0,6 E) 0,3

$$F_3 - 6 = \mu \cdot \frac{3}{4}$$

$$F_3 = 9$$

$$\mu \cdot 2 \cdot 10 = 9$$

8. Düşey kesiti şekildeki gibi verilen sistemde K noktasından  $V_0$  hızıyla fırlatılan cisim düşey duvarın L noktasına tam esnek olarak çarpıp yere M noktasında çarpıyor.

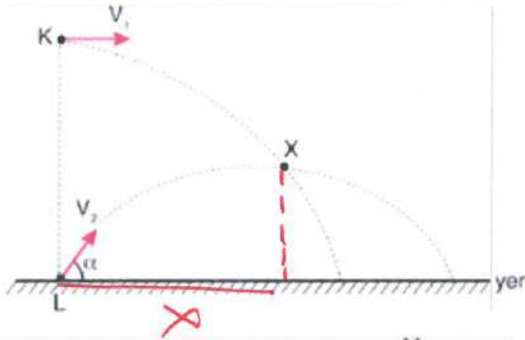


Hava direnci önemsenmediğine göre,  $\frac{h_K}{h_L}$  oranı kaçtır?

- A)  $\frac{16}{9}$  B)  $\frac{25}{16}$  C)  $\frac{25}{9}$  D)  $\frac{4}{3}$  E)  $\frac{5}{2}$



9. K ve L noktalarından  $V_1$  ve  $V_2$  hızları ile aynı anda şekildeki gibi atılan cisimler X noktasında çarpışıyorlar.



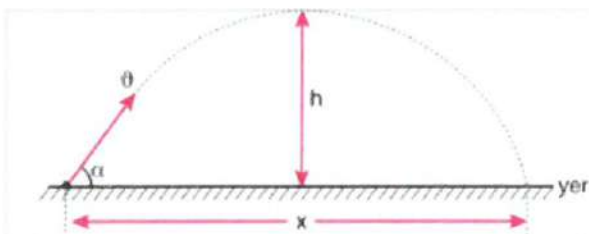
Buna göre, cisimlerin hızları oranı  $\frac{V_1}{V_2}$  aşağıdaki-  
lerden hangisine eşittir?

- A)  $\sin\alpha$  B)  $\cos\alpha$  C)  $\tan\alpha$   
D)  $\cos 2\alpha$  E)  $\sin 2\alpha$

$$V_2 \cdot \cos 2\alpha \cdot t = V_1 \cdot t$$

$$h = \frac{(V \cdot \sin \alpha)^2}{2g} \quad x = V \cdot \cos \alpha \cdot \frac{2 \cdot V \cdot \sin \alpha}{g}$$

10. Yeryüzündeki K noktasından şekildeki gibi  $\theta$  hızı ile fırlatılan cismin maksimum yüksekliği h, menzil uzunluğu x'tir.

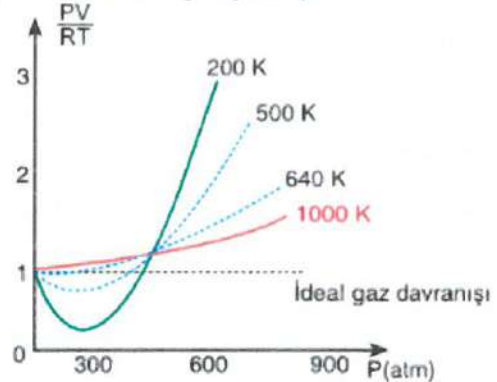


$x = 4h$  olduğuna göre  $\alpha$  kaç derecedir?

(Hava direnci önemsiz)

- A) 75 B) 60 C) 53 D) 45 E) 30

11. Gerçek bir gaza ait  $\frac{P \cdot V}{R \cdot T}$  değeri 1'e yaklaştıkça gaz ideale daha çok yaklaşır.



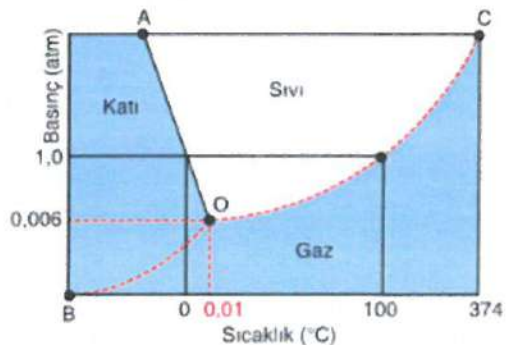
Buna göre, grafiğe bakıldığında;

- I. Gazlar düşük sıcaklıkta ideale yaklaşır. -  
II. Gazlar yüksek basınçta ideallikten uzaklaşır. +  
III. İdeallikten sapma nedeni gaz molekülleri arasındaki çekim kuvvetleridir. -

verilenlerden hangilerine ulaşılabilir?

- A) Yalnız I B) Yalnız II C) Yalnız III  
D) I ve II E) II ve III

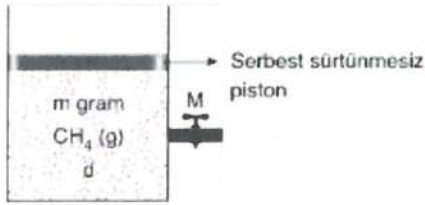
12. Suyun faz diyagramı verilmiştir.



Buna göre aşağıda verilen bilgilerden hangisi yanlıştır?

- A) AO eğrisi erime eğrisidir. +  
B) BO eğrisi süblimleşme eğrisidir. +  
C) CO eğrisi buharlaşma eğrisidir. +  
D) Üçlü noktanın altındaki basınç değerlerinde buz ısıtılırsa sıvı hale geçmeden gaz hale geçer. +  
E) Basınç değeri arttıkça suyun donma noktası da artar. -

13.



Şekildeki sistemde bulunan  $\text{CH}_4$  gazına eşit kütlede He gazı musluktan eklenip musluk kapatılıyor.

Sistemde sıcaklık sabit olup ilk öz kütleye  $d$  dersek, son durumda ortalama gaz yoğunluğu kaç  $d$  olur?

(He = 4, C = 12, H = 1)

- A)  $0,2d$  B)  $0,4d$  C)  $0,5d$  D)  $2d$  E)  $d$

I. Durum  
 $P \cdot V = n \cdot R \cdot T$   
 $V = \frac{m}{d}$   
 $d = \frac{m}{V}$

II. Durum  
 $P \cdot V_2 = n \cdot R \cdot T$   
 $V_2 = \frac{m}{d} + \frac{m}{d}$   
 $V_2 = \frac{2m}{d}$   
 $d_2 = \frac{2m}{2V} = \frac{m}{V} = d$

14.

Bir karışımda dağıtan ve dağılan maddeler benzer özelliklere sahip ise bu maddeler birbiri içerisinde çözünebilir.

Polar maddeler polar çözücülerde, apolar maddeler apolar çözücülerde iyi çözünür.

Buna göre, aşağıdaki madde çiftlerinden hangisinin birbiri içerisinde çözünmesi beklenemez?

- A)  $\text{NaCl} - \text{H}_2\text{O}$  B)  $\text{HF} - \text{H}_2\text{O}$   
 C)  $\text{CO}_2 - \text{CH}_4$  D)  $\text{NH}_3 - \text{N}_2$   
 E)  $\text{N}_2 - \text{CCl}_4$
- Polar Apolar*

15.

0,1 M 200 mL KOH çözeltisi ile 0,4 M 100 mL KOH çözeltisi karıştırılıyor.

Karışma 200 mL saf su eklendiğinde derişimi kaç molar olur?

- A) 0,02 B) 0,04 C) 0,06 D) 0,08 E) 0,12

$$M_1 \cdot V_1 + M_2 \cdot V_2 = M_s \cdot V_s$$

$$0,1 \cdot 200 + 0,4 \cdot 100 = M_s \cdot (200 + 100 + 200)$$

$$M_s =$$

16.

Aşağıda verilen KCl çözeltilerinden hangisine 5g KCl ve 20 g saf su eklendiğinde kütlece yüzde derişimi değişmez?

- A) %25 lik 20 gram B) %10 luk 200 gram  
 C) %20 lik 50 gram D) %15 lik 30 gram  
 E) %25 lik 40 gram

$$\%m = \frac{\text{müzüner}}{\text{müzelti}} \cdot 100$$

$$25 = \frac{m}{50} \cdot 100$$

$$m = 10 \text{ gr}$$

$$\%m = \frac{10 + 5}{50 + 5 + 20} \cdot 100$$

$$\%m = \frac{15}{75} \cdot 100 = \%20$$

17.

Saf X katısı ve su kullanılarak hazırlanan aşağıdaki çözeltilerden hangisi kütlece % 25'lidir?

	$m_{\text{çözünen}}(\text{g})$	$m_{\text{su}}(\text{g})$
A)	25	100
B)	25	75
C)	20	120
D)	30	170
E)	40	160

$$\%m = \frac{\text{müzüner}}{\text{müzelti}} \cdot 100$$

$$= \frac{25}{25 + 75} \cdot 100$$

$$= \frac{25}{100} \cdot 100$$

$$\%m = 25$$

18.

Bir miktar NaOH çözülerek hazırlanan 1L çözeltinin özkütlesi 1,2 g/mL, derişimi 3M dır.

Bu çözelti kütlece % kaç NaOH içerir?

(Na = 23, O = 16, H = 1)

- A) 10 B) 5 C) 20 D) 15 E) 12

$$M = \frac{\% \cdot d \cdot 10}{MA}$$

$$3 = \frac{\% \cdot 1,2 \cdot 10}{40}$$

$$\% = \frac{3 \cdot 40}{1,2 \cdot 10} = \%10$$



19. Kütlece % 25'lik çözelti hazırlamak için 50 g tuz kaç gram suda çözünmelidir?

A) 70 B) 100 C) 130 D) 150 E) 170

$$\% M = \frac{m_{\text{çözünen}}}{m_{\text{çözelti}}} \cdot 100$$

$$25 = \frac{50}{50 + s_u} \cdot 100$$

$$50 + s_u = 200$$

$$s_u = 150$$

20. Derişimi 0,1 M olan NaCl çözeltisinde 11,6 g NaCl bulunduğuna göre çözelti hacmi kaç litredir? (NaCl: 58)

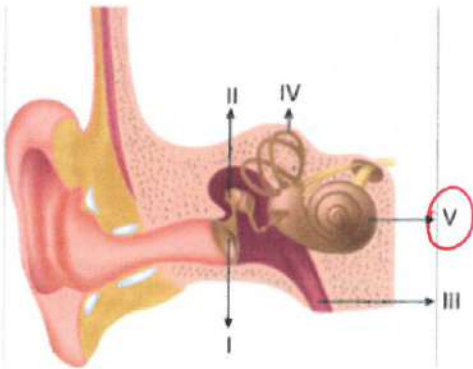
A) 1 B) 2 C) 3 D) 4 E) 5

$$M = \frac{n}{V} \quad M = \frac{\frac{m}{MA}}{V}$$

$$0,1 = \frac{11,6}{58 \cdot V_{\text{çözelti}}}$$

$$V_{\text{çözelti}} = 2$$

21. Aşağıdaki şekilde insana ait kulak kesiti verilmiştir.



Buna göre ses dalgalarına duyarlı reseptörlerin bulunduğu bölge hangi numara ile gösterilmiştir?

A) I B) II C) III D) IV E) V

22. Aşağıdakilerden hangisi duyu organları rahatsızlıklarının tedavisiyle ilgili teknolojik bir gelişme değildir?

A) Kohlear implant  
B) Wireless  
C) Kornea nakli  
D) Kontak lens  
E) Güneş gözlüğü

23. Deri ile ilgili,

- I. Mekanik uyarıları algılayan birden fazla çeşit reseptör taşır. ✓  
II. Terleme ile su ve minerallerin vücuttan atılmasını sağlayarak boşaltıma yardımcı olur. ✓  
III. Vücudun birincil savunma hattını oluşturur. ✓

ifadelerinden hangileri doğrudur?

A) Yalnız II B) I ve II C) I ve III  
D) II ve III E) I, II ve III

24. Sağlıklı bir insanda, aynı cisim farklı uzaklıklarda veya farklı ışık şiddetlerinde de net görülür. Bu duruma akomodasyon (göz uyumu) denir.

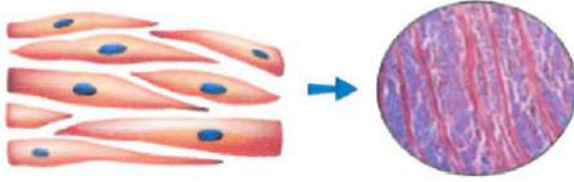
Buna göre akomodasyon sırasında;

- I. Göz merceğinin kırıcılığı değişir. ✓  
II. Sarı beneğin büyüklüğü değişir. ✗  
III. Görüntünün oluştuğu yer değişir. ✗

olaylarından hangileri gerçekleşir?

A) Yalnız I B) I ve II C) I ve III  
D) II ve III E) I, II ve III

25.



Yukarıda verilen kas çeşidiyle ilgili;

- I. Yapısında miyoglobin pigmenti bulunur.
- II. Çalışmasını otonom sinirler düzenler.
- III. Hızlı ve ritmik kasılan düz kaslardır.

yargılarından hangileri doğrudur?

- A) Yalnız II
- B) Yalnız III
- C) I ve II
- D) II ve III
- E) I, II ve III

26.

İnsanın iskelet sistemine ait;

- I. periost (kemik zarı),
- II. sıkı kemik doku,
- III. süngerimsi kemik doku,
- IV. sarı kemik iliği

yapılarından hangileri yassı kemiklerde bulunur?

- A) I ve IV
- B) II ve III
- C) I, II ve III
- D) I, III ve IV
- E) II, III ve IV

27.

Kıvrıdak çeşitlerinin bulunduğu yerlerle ilgili;

- I. elastik kıvrıdak; omurlar arası disklerde
- II. fibröz kıvrıdak; kulak kepçesinde
- III. hiyalin kıvrıdak; omurgalı embriyosunun iskeletinde

verilen bilgilerden hangileri doğrudur?

- A) Yalnız I
- B) Yalnız II
- C) Yalnız III
- D) I ve II
- E) I, II ve III

28.

Aşağıdaki eklemlerden hangisinin hareket yeteneği yoktur?

- A) Ayak eklemleri
- B) Bel - omur eklemleri
- C) Kafatası eklemleri
- D) Omuz eklemleri
- E) Bilek eklemleri



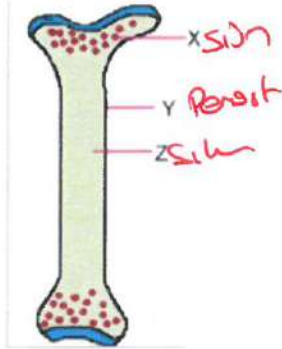
29. Bir çizgili kasın kasılması sırasında harcadığı enerji;

- I. ATP,
- II. glikoz,
- III. amino asit,
- IV. kreatin fosfat

moleküllerinden karşılanma sırası aşağıdakilerden hangisidir?

- A) III - I - II - IV
- B) I - IV - II - III
- C) IV - II - III - I
- D) III - IV - I - II
- E) II - III - IV - I

30. Aşağıda bir uzun kemik şematize edilmiştir.



Bu şekilde verilen bölümler için;

- I. X, tüm kemiklerin yapısında bulunan süngerimsi kemik dokudur. ✓
- II. Y, periost olup boyca büyümesini sağlar. ✗
- III. Z'de, sarı kemik iliği bulunur ve bu yapı uzun kemiklere özeldir. ✓
- IV. X ve Z'de bulunan ilik yapıları ile kan hücreleri üretilir. ✗

yargılarından hangileri doğru değildir?

- A) Yalnız II
- B) I ve III
- C) II ve III
- D) II ve IV
- E) III ve IV