

1. Aşağıdaki cümlelerden hangisinde bileşik eylem yapılışı bakımından farklıdır?

- A) Akşam işten erken çıkabilirsem sana mutlaka uğrarım.
B) Benden istediğiniz eserleri hafta sonu da olsa alamam.
C) Pencerenin camındaki küçük lekeyi yeni fark ettim.
D) Şu içindeki yalnızlığı benden aliver gitsin.
E) Dikenli olsa da gidedur bildiğin yolda.

2. Bana, alev gibi bir şeyler yazdı
Sanki baştan başa şiiirdi, nazdı
Kırk yıl bile düşünseydim olmazdı
Gelmezdi bu sevda akla hayale

Bu dizelerde ek eylem almış kaç sözcük vardır?

- A) 1 B) 2 C) 3 D) 4 E) 5

3. Aşağıdaki cümlelerin hangisinde altı çizili eylem kipi, şimdiki zaman anlamlıdır?

- A) Roman kahramanı savaş sonrası emir erinin köyüne gidiyor.
B) Çocuğu rahatsız etme, görmüyor musun ders çalışıyor.
C) Emeklilere müjde! Hafta içinde bu sorunu çözüyoruz.
D) Doğum günüm olduğu için arkadaşlar yarın bize geliyor.
E) Seferberlikte eli silah tutan her insan cepheye koşuyor.

4. Aşağıdakilerin hangisinde "iş, oluş, durum" eylemleri sırasıyla verilmiştir?

- A) yatmak - boyanmak - yazmak
B) ütölemek - sararmak - durmak
C) inmek - yüzmek - ağlamak
D) getirmek - gülmek - paslanmak
E) hatırlamak - uçmak - susmak

5. Aşağıdaki cümlelerin hangisinin eylemi farklı kiple çekimlenmiştir?

- A) Sorumluluklarını zamanında yerine getirmen gerekecek.
- B) Sokaktakilerin sevincine bizler de katılıyoruz.
- C) Öğretmenin haklı olduğunu ilerde anlarsınız.
- D) Sen de kendini bulmak için elinden geleni yapmalısın.
- E) Her pazar çalışıyoruz işlerimizin yetişmesi amacıyla.

6. Acıkmaya başlamıştım. Fakat, gemiden dumanı fark ederler korkusu ile ateş yakamazdım. Onun için, patlamaları dinlemek ve topun ağzından yükselen dumanı seyretmekle yetindim. Hava güzeldi. Karnım da çok acıkmıştı. Biraz sonra bir ekmeğin suyun üstünde dalgalana dalgalana bana doğru gelmez mi? Hemen, onu bir sopayla yakalamaya çalıştım. Fakat sonunda ayağım kayıverince, istemeden ekmeğe vurdum. Tabii ekmeğin hemen kıydan uzaklaştı. Ama biraz sonra başka bir tanesinin yaklaştığını gördüm. Mutluluktan uçuyordum.

Bu parçanın anlatımında aşağıdakilerden hangisi ağır basmaktadır?

- A) Tartışma
- B) Betimleme
- C) Öyküleme
- D) Açıklama
- E) Nesnellik

7. Bu anlattıklarımı belki tuhaf bulacaksınız ama ben hep günün birinde yazar olacağımı biliyordum. Bunun ilk adımı ortaokul yıllarım. Çılgınca roman okurdum, özellikle de dünya klasiklerini. Bir de öyle çocuk versiyonlarını da değil. İlk Dostoyevski ile başlamıştım. Suç ve Ceza'sı ile. O romanı kaç kez okudum bilmiyorum o dönemde. Sonrasında Dostoyevski'nin tüm romanlarını okudum. Bazılarını birden fazla... Tolstoy, Kafka, Hugo, Balzac, Turganyev... Şimdi düşünüyorum da, çok tuhaf bir okuma serüvenim vardı. Bir yazarı okudum demek için tüm romanlarını alırdım. Takıntılı bir okuma yani...

Bu parçanın anlatımında aşağıdakilerden hangisine yer verilmemiştir?

- A) Samimi ve içten bir anlatımı benimseme
- B) Abartılı ifadelerle başvurma
- C) Örneklemeler yapma
- D) Betimleyici öğeler kullanma
- E) Kısa ve anlaşılır cümleler kullanma

8. Üzüm, dalından alınıp işlenmezse orada kurur. Duygular, düşünceler de öyledir. Kaynatırsın pekmez olur üzüm; şeker olur, tat olur. Keskinleşir sirke olur. Mayalanır mey olur. Yazar da hüneri varsa farklı türlerde bunları göstermeli. Benim asıl uzmanlık alanım mizahtır aslında, siz de bilirsiniz. Ama farklı türlerde de yazabiliyorsam bunu insanlarla niye paylaşmayayım ki? Şu benzetmeyi hep yaparım: "Yazdığını paylaşmayan yazar, ampulü bulup sadece kendi evinde yakan bir Edison olur."

Bu parçanın bütününde anlatılmak istenen aşağıdakilerden hangisidir?

- A) Mizah türünde başarılı olan bir yazar, her türde başarılı yapıtı ortaya koyabilir.
- B) Yazarlara belli bir türde yazmalarını söylemek doğru değildir.
- C) Bir yapıt, başka bir türe uyarlandığında orijinali kadar ilgi görmez.
- D) Yazarlar, duygularını en iyi hangi türde ifade ediyorsa o türde yazmalıdır.
- E) Yeteneği olan yazarlar, farklı türlerde yapıtı ortaya koymaktan kaçınmamalıdır.

9. ----. Hatta yapıt, bu türden bir çeviride çevrildiği kültürün niteliklerine bürünür. Bu tür çevirilerin en uç örnekleri 1800'lü yılların sonunda yapılan Molière çevirileridir. Bu türden çeviride karakterler dil oyunlarıyla, atasözleriyle dolu bir dil kullanır, bazen onların isimleri bile değiştirilir.

Bu parçanın başına düşüncenin akışına göre aşağıdakilerden hangisinin getirilmesi en uygundur?

- A) Kalitesiz çeviride, ne yazarın dili ne de metinde anlatılanlar tam olarak korunabilir
- B) Bir metnin çevirisi, orijinaline bağlı olduğu oranda değerlidir
- C) En nitelikli çeviriler, çevirmenin kendi yorumlarıyla zenginleştirdiği metinlerdir
- D) Çevirmen, çeviri sürecinde ele aldığı metni bire bir yansıtırsa ortaya başarılı bir çeviri çıkar
- E) Adaptasyona dayalı çeviride metnin orijinali tümüyle değişir, melez bir yapı ortaya çıkar

10. I. Hep beraber, salondan içeri girer, loş koltuklara kurulur; o dönem dünyayı kasıp kavuran Western filmlerini izlemeye başladık.
- II. Bizim geldiğimiz saatlerde, sinemalar sokağında rengarenk elbiseler giyinmiş insanların ve neşeli çocukların birbiriyle şakalaşarak yürüdüklerini görürdük.
- III. Bu şen şakrak insanların arasından geçip sokağın sonundaki Fitaş ve Dünya Sineması'na gelirdik.
- IV. Akşam saatlerinde, annem, babam, anneannem ve ben İstiklal Caddesi'deki sinemaya gitmek için evden çıkardık.
- V. Bu caddedeki sinemalar sokağına filmin başlama saatinden yarım saat önce gelirdik.

Yukarıdaki numaralanmış cümleler anlamlı bir bütün oluşturacak biçimde sıralandığında hangisi baştan üçüncü olur?

- A) I. B) II. C) III. D) IV. E) V.

11. (I) Nâzım Hikmet'e düşünceleri yüzünden yakınlık duymayan, halka yöneliyorum diye şiire kabadayı ağzını sokmasını hoş görmeyenlerin yücelttikleri genç şair ise Necip Fazıl Kısakürek'tir. (II) Heceyle yazan, heceyi manzumecilikten uzaklaştırmakta bir adım daha ileri giden bu özgün sanatçı, ölçü ile uyağın şiirleştiriciliğine yenik düşmeden, şiirselliği içerikte aramıştır. (III) Halk şiirimizin incelikleriyle Fransız şiirinin yetkinliğini birleştiren söyleyişlere ulaşmıştır. (IV) Nâzım Hikmet'in dışa dönük, maddeci, toplumsal şiirine karşı, Necip Fazıl içe dönük, maneviyatçı, bireysel bir şiirin başarılı örneklerini vermiştir. (V) Daha sonraki yıllarda İslamcılık yolunda gittikçe gizemselleşecek olan bu şair, 1940 öncesi ürünleriyle, Türk şiirinde daha az gürültüyle olsa da hep süren bir çizginin - Şeyh Galip'ten Dağlarca'ya gelen çizginin - önemli bir halkasıydı.

Bu parçadaki numaralanmış cümlelerin hangisinden sonra, düşüncenin akışına göre, "Bu sentezcilik, onu çağdaşı şairlerden bir adım öne geçirmiştir denebilir." cümlesi getirilebilir?

- A) I. B) II. C) III. D) IV. E) V.

12. İnsan, konuşmayı keşfettiği andan itibaren bir şeyleri sorgulamaya, nedenler ve niçinler arasında gelip gitmeye başlar. Sordukça öğrenir, öğrendikçe düşünür. Her düşünce dairesi onun için yeni şeyler öğrenmeye kapı aralar. Çocuklar da konuşmaya ilk başladıklarında sorularıyla sizi bıktırırlar. Her cevabınızın arkasından yeni bir soruyla karşınıza çıkarlar. Bu da onların düşünce dünyalarının genişlediğinin göstergesidir.

Bu parçada anlatılanları en kapsamlı biçimde özetleyen cümle aşağıdakilerden hangisidir?

- A) İnsanlar düşüncelerini konuşarak aktarır.
- B) Soru sormak ve sorgulamak düşünmeyi ve öğrenmeyi etkileyen en belirgin unsurlardır.
- C) Çocukların sorularını geçiştirmeden mantıklı cevaplar vermek gerekir.
- D) Çok soru sormak ve her şeyi sorgulamak zihni yorabilir.
- E) İnsanlar sorularıyla sizi bıktırsalar da cevap vermekten çekinmeyin.

13. Yazmaya başlarken kafamda şekillenmiş bir kurguyu kağıda dökmüyorum. Daha çok yazmaya başladığım zaman, bu süreçle birlikte gelişiyor hikâye. Diğer yazarlar gibi önceden bir şeyler tasarlamıyorum ben. Sadece hikâyenin tarihle ilgili bölümleri için ön araştırmalar yapıyorum. Aklımda bir soru işareti varsa onunla ilgili araştırmalar yapıyorum. Yazdığım eserleri belirli bir sonuca bağlamayıp okurun kendi yaşam algısına göre bir son geliştirmesini istiyorum. Yazarlığın on iki ay, yirmi dört saat edebiyatla ve edebî sorunlarla ilgilenmek olduğunu düşünmüyorum. Her an, "Şimdi ne yazayım?" düşünce ve kaygısı taşıyorum.

Bu parçada görüşlerine yer verilen sanatçıyla ilgili olarak aşağıdakilerden hangisi söylenemez?

- A) Kararsız bir kişilik yapısına sahiptir.
 B) Kendine özgü bir yazma yöntemi vardır.
 C) Eserleri kapsamlı bir çalışmanın ürünüdür.
 D) Okuru etkin kılmayı amaçlamaktadır.
 E) Yazarlığın yaşamının bütününe sınırlandırmasına izin vermemektedir.
14. Bir eserin ölümsüzleşmesi için fazlasıyla mükemmelliğe veya harikuladeliğe sahip olması gerekir, öyle ki bunların hepsini birden anlayıp değerlendirecek bir insan öyle kolay kolay bulunamaz; dolayısıyla çağlar boyunca bunların kâh birini kâh diğerini anlayıp takdir edecek insanlar çıkacaktır. Bu, eserin itibarını uzun yüzyıllar boyunca ve her daim değişen ilgilerle muhafaza etmesi anlamına gelir, çünkü önce bir anlamda, daha sonra bir başka anlamda takdir edileceğinden, ilgi hiçbir zaman tükenmeyecektir.

Bu parçadan aşağıdakilerin hangisi çıkarılamaz?

- A) Mükemmellik ve harikuladeliğin kalıcılığın en temel unsurlarıdır.
 B) Bir eserin üstün yönlerini fark edebilecek insanlar çok azdır.
 C) Eserin değerini canlı tutan şey hep başka ilgilerle okunmasıdır.
 D) Üstün özelliklere sahip eserlere olan ilgi hiç bitmeyecektir.
 E) Takdir edilmeme, iyi eser verebilmenin en büyük engeldir.

15. (I) Bir sosyal paylaşım alanı olarak Twitter bugüne kadar birçok şey haline geldi ve gelmeye de devam ediyor. (II) Kimi için ne yediğini ne içtiğini duyurmak için bir araç, kimileri içinse kesinlikle çok daha fazlası. (III) Ünlü birisiyle en kısa yoldan haberleşme, tartışma meydanı, şöhret için bir fırsat, kolay yoldan muhaliflik, meşhur isimlerin deşifre oldukları yer, magazin-dedikodu aracı vs. gibi. (IV) Twitter'ın en önemli özelliği yazılanlara hızlı şekilde geri dönüş alınabilmesi. (V) Yazdıklarınıza saniyeler içerisinde tepki alarak bu doğrultuda interaktif bir şekilde muhatabınızla hızlı iletişim kurabiliyorsunuz ve anında ne cevap vereceğinizi düşünüyorsunuz. (VI) Bu özelliği nedeniyle Twitter'ın yazma becerisini geliştirdiğini söyleyenler hiç de azınlıkta değil.

Bu parça ikiye ayrılmak istense ikinci paragraf numaralanmış cümlelerin hangisiyle başlar?

- A) II. B) III. C) IV. D) V. E) VI.

16. Elbette beni etkileyen, gelişmeme yardımcı olan epeyce kişi ve eserin olduğunu söyleyebilirim ancak bunların hepsi gideceğim yolu aydınlatan, başarılı isimlerden oluşmuyor çünkü ben ----.

Bu cümlenin sonuna aşağıdakilerden hangisinin getirilmesi **en uygundur**?

- A) geçmişteki hatalarımdan dersler çıkarmayı tam anlamıyla beceremiyorum her zaman
 B) kendime örnek alacağım kişileri seçme konusunda kendime çok da güvenmiyorum
 C) beğenilerimin başkaları tarafından isabetli bulunmamasından çekiniyorum
 D) kötü örneklerden de çok şey öğrenildiğine ve öğrenilebileceğine inanıyorum
 E) yakın dönemdeki sanatsal gelişmeleri günü gününe takip edemiyorum

17. I. Yazınsal yapıtlarda, anlam öncelenmeli ancak onun dile getirilişi herkesten farklı biçimlerde olmalıdır.
- II. Edebiyat eserlerinin halkın anlayabileceği nitelikte olması onların çok kolayca üretilbildiği anlamına gelmez.
- III. Bir eserde ne anlam buz dağının görünmeyen kısmı gibi saklanmalı ne de yazar onu çalaka-lem bir çalışmayla ortaya koymalıdır.
- IV. Bir eserin taşıdığı değer, onun ifade ettiklerinin okur tarafından çabucak anlaşılabilmesiyle ölçülebilir.
- V. Edebiyat yapıtları, okurlarca anlaşılması kolay ama yazarlarca yazılması titizlikle ve zor olmalıdır.

Yukarıda numaralanmış cümlelerden hangileri birbirine anlamca **en yakındır?**

- A) I. ve III. B) II. ve V. C) III. ve IV.
D) III. ve V. E) IV. ve V.

18. (I) Sergio Leone'nin ikinci filmi olan *Bir Avuç Dolar*, Akira Kurosawa'nın *Yojimbo*'sunun âdeta yeniden çekimidir. (II) Leone ve Kurosawa'nın sinema dünyasının en heyecan verici isimleri olduğunu, söz konusu filmin ise "spaghetti western" akımını şekillendirdiğini çoğu kişi bilir. (III) Film Leone'nin *Dolar Üçlemesi*'nin ilk filmidir. (IV) Dönem filmi olarak çekilen *Yojimbo*, gangsterler tarafından yönetilen bir kasabayı özgürlüğüne kavuşturmayı amaçlayan bir samurayın hikâyesini anlatır. (V) *Bir Avuç Dolar*'ın tek farkı ise katana kılıçların yerini silahların almış olmasıdır. (VI) Bu iki harika filmi henüz izlemediyseniz bir an önce iki filmi de bulup ara vermeden peş peşe izlemelisiniz.

Bu parçada numaralanmış cümlelerin hangisinde bir öneriye yer verilmiştir?

- A) II. B) III. C) IV. D) V. E) VI.

19. (I) Beni memnun eden nokta, kitaplarımın her yıl sadece ülkemde değil, yurt dışında da yeniden basıldığını görmektir. (II) Benim eserlerim belli başlı ülkelerde 1950'li yılların sonuna doğru çevrilmeye başlandı. (III) Herhalde hemen her yerde şimdikinden daha çok kitabın çevrildiği bir dönemdi. (IV) Çünkü ortaya çıkabilecekler konusunda dünya okurları açısından daha çok beklenti vardı. (V) Ama şunu da unutmamak gerekir: Bir başka dile çevrilmek, henüz gerçekten okunuyor olmak anlamına gelmez.

Bir yazarın kendisini anlattığı bu parçadaki numaralanmış cümlelerle ilgili olarak aşağıda verilenlerden hangisi **yanlıştır?**

- A) I. cümlede, kendisini mutlu eden bir durumdan söz ediyor.
- B) II. cümlede, eserlerinin ilk çevrilişiyle ilgili bir tarih belirtiyor.
- C) III. cümlede, çeviri eserlerin niteliğinin iyi olduğu dönemlerden söz ediyor.
- D) IV. cümlede, III. cümledeki yargının gerekçesi veriliyor.
- E) V. cümlede, kişisel bir görüşünü belirtiyor.

20. Gittikçe anlıyorum ki edebiyat insanlığın ortak malıdır ve her yerde, her zaman yüzlerce ama yüzlerce insan yaşadığı şeyleri sanat boyasıyla yazıya dökebilir ancak biri bu işi diğerlerinden çok daha iyi becerir ve ötekilerin ışığı erkenden sönerken o, sonsuzluğa uzanır.

Bu cümle aşağıdaki kavramlardan hangisiyle **ilişkilendirilemez?**

- A) Ulusallık B) Evrensellik
C) Estetik olma D) Yetkinlik
E) Kalıcılık

21. (I) Yazar, anlattığı konu ile içselleşerek duyguları abarttığı için yapıtını melodramın sınırlarına yaklaştırmış. (II) Duygularını abartıyla aktarması, yapıtına içtenlik katmadığı gibi onun okurlarla olan paylaşımını da azaltmış ne yazık ki. (III) Yazarın, yapıtta asolanın, kelimelerin gücünden hareketle o duyguları verecek anlamı sezdirme bilmediği görülüyor. (IV) Büyük yazarlar bu sezdirmeyi hiç zorlamadan ve okuru rahatsız etmeden yaparlar. (V) Fakat günümüzde birçok yazar, böyle bir yaklaşımı, tercih meselesi olarak görüyor.

Bu parçada numaralanmış cümlelerin hangilerinde neden-sonuç ilişkisi söz konusudur?

- A) I. ve II. B) I. ve IV. C) II. ve III.
D) II. ve IV. E) III. ve V.

22. Dinlenmek için yola çıkanlar asla yorulmazlar.

Aşağıdaki cümlelerden hangisi anlamca bu cümleye en yakındır?

- A) İnsanların dinlenmeye de ihtiyacı vardır.
B) Yorulmadan çalışmak en sağlıklı yoldur.
C) Gelecekte rahat etmek isteyenler yılgınlık göstermemelidir.
D) Başarı ancak planlı bir çalışmayla elde edilir.
E) Yaşam şartları her zaman olumlu olmayabilir.

23. (I) Ali Ural, Fener Bekçisinin Rüyaları'nda, daha çok kapal, soyut, çağrışıma, göndermelere yaslı sembolik bir öykü anlayışını yansıtır. (II) Bir deneme dili, bütün öykülerde baskın bir şekilde kendisini hissettirir. (III) Ama onun öykülerini asıl tanımlayan en önemli unsur şair kimliğinin yansması olan şiirselliktir. (IV) Öykülerde, olaydan ziyade anlık durumların anlatımı öne çıkar. (V) Kahraman yoktur, olanlar da soyut, sembolik bir işlev itibarıyla öykülerde var olurlar.

Yukarıdaki numaralanmış cümlelerin hangisinde yorum söz konusu değildir?

- A) I. B) II. C) III. D) IV. E) V.

24. Ahmet Oktay'ın şiir çizgisi pek çok aşamadan geçmiş, çeşitli akımların şiir durağında mola vermiştir. Bireysel bir şiirin öz ve biçim kavgasını verdikten sonra toplumcu bir şiiri yeğlemiştir şairimiz. Son kitabı "Sürgün"le bir şiir kuyumcusu olduğunu kanıtlamıştır.

Bu parçadaki altı çizili sözle "Ahmet Oktay"ın hangi özelliği anlatılmak istenmiştir?

- A) Şiirlerinin titiz bir çalışmanın ürünü olduğu
B) Süslü ve abartılı bir üslup kullandığı
C) Üretken ve çalışkan bir şair olduğu
D) Toplumcu yanını estetikle bütünleştirdiği
E) Şiirinde gelişmeye açık bir yan bulunduğu

25. Yusuf Atılgan'ın Aylak Adam romanındaki C. karakteri hemen Kafka'nın Dava romanındaki başkahraman K.'yi insanın aklına getiriyor (hatırlatıyor). Zira onun da adı
- I
- C. gibi, yalnızca bir harften ibarettir (oluşur). Elbette
- II
- Atılgan Kafka'dan etkilenmiş (öykünmüş) olabilir, bu da
- III
- edebiyatın bir başka zenginliği (bilinirliği) zaten. C. ba-
- IV
- basından kalan mirası ile rahat (geçim sıkıntısız) bir
- V
- yaşam sürer. Bu, topluma göre böyledir tabii oysa C. hiç de rahat ya da mutlu değildir.
- Bu parçada numaralanmış sözlerden hangisi araç içinde verilen açıklamasıyla uyuşmamaktadır?**
- A) I B) II C) III D) IV E) V

26. Yetişkinler tarafından ---- çocuklar, zamanla başkalarına da saygı duymayı öğrenir ve sorunlarını ---- çözmeye çalışır.

Bu cümlede boş bırakılan yerlere, düşüncenin akışına göre, aşağıdakilerden hangisi sırasıyla getirilmelidir?

- A) korunan - isteyerek
 B) sevilen - deneyerek
 C) önemsenen - uzlaşmayla
 D) dışlanan - dürüstçe
 E) büyütülen - sevgiyle

27. Yazar, edebiyat tarihimizi dününden bugününe incelikli bir dille ve titiz bir anlatımla ele alıyor. Eleştirel bir perspektifle ve kişisel bir cetvelle çiziyor sınırlarını. Bu sayede okur, yazarın anlatımına ortak olmak, bu anlatımın farklılıklarını görmek istiyor.

Bu parçada altı çizili sözle, sözü edilen sanatçının hangi özelliği anlatılmak istenmiştir?

- A) Yorumla açık değerlendirmeler yapması
 B) Okurun durumunu düşünerek hareket etmesi
 C) Özne ölçütler kullanması
 D) Kendine özgü bir söyleyişinin olması
 E) Ulusal dile önem vermesi

28. Bugün ülkenin geri kalmışlıktan bir an önce kurtulmasını isteyen düşünürlere göre bu yolda en büyük engel düşünce özgürlüğüdür. Bu düşünürler savlarını ileri sürerken bilimin ve sağduyunun kendilerinden yana olduğunu da bilirler. Şu kitap okunsun, bu kitap okunmasın, diyenlere karşı, kitaplardan korkmayın, diyebilmektedirler. Bunu demekte — haklıdır. Çünkü kitaplardan, düşüncelerden korkanlar ülkelerini ilerletemezler.

Bu parçada boş bırakılan yere aşağıdaki deyimlerden hangisi getirilmelidir?

- A) başlı başına
 B) yerden göğe kadar
 C) az buçuk
 D) baştan ayağa
 E) içten içe

29. "Bütün yakınları kaza haberini aldığı gibi hastaneye koştu." cümlesinde altı çizili söz grubunun cümleye kazandırdığı anlam aşağıdakilerden hangisinde vardır?

- A) Hiç görmediği yerleri bile görmüş gibi anlatıyor.
B) Eve döner dönmez hazırlıklara başlamıştım.
C) Ben de en az senin kadar heyecanlıydım.
D) Salon tamamen dolmuş fakat konferans henüz başlamamıştı.
E) Sınava vaktinde yetişmek için koşarak geldi.

30. Bugüne kadar göstermiş olduğunuz üstün gayretlerden (çaba) dolayı hepinize teşekkür ederim.

I
Bütün sıkıntılara ve olumsuzluklara rağmen (karşılık)

II
hedeflerimize ulaşmayı başardık. Verilen görevlerin (vazife) hepsini sorumluluk suuruyla (bilinç)

III
yerine getirdiğiniz için sizlere minnettarım. Bundan sonra da aynı azim (kararlılık) ve inançla yolumuza devam

V
edeceğiz.

Bu parçada numaralandırılmış sözcüklerden hangisi ayraç içinde verilen sözcükle anlamca uyuşmaktadır?

- A) I. B) II. C) III. D) IV. E) V.

Sosyal Bilgiler

(Tarih : 10)

1. Aşağıdakilerden hangisi ile Osmanlı Devleti'nde ilk kez yönetim şeklinde değişiklik yaşanmıştır?

- A) Meşrutiyet'in ilan edilmesi
 B) Senediittifak'ın imzalanması
 C) Batı tarzı ıslahat hareketlerin yapılması
 D) Islahat Fermanı'nın yayımlanması
 E) Gülhane Hattı Hümayunu'nun ilan edilmesi

2. 1856 Islahat Fermanı'yla azınlıklara;
 - devlet memuru olabilme,
 - kendi okullarını açabilme,
 - il genel meclislerine üye olabilme hakları tanınmıştır.

Osmanlı Devleti'nin bu uygulama ile;

- I. azınlıkların yerel yönetime katılımını sağlamak, ✓
 II. azınlıkların haklarını daraltmak, ✗
 III. azınlıkların yönetime bağlılıklarını artırmak ✓

düşüncelerinden hangilerini gerçekleştirmeye çalıştığı söylenebilir?

- A) Yalnız I B) I ve II C) I ve III
 D) II ve III E) I, II ve III

3. Durum: I. Meşrutiyet Dönemi'nde padişah istediği kişiyi sürgüne gönderme, meclisi açma kapama ve hükümeti denetleme yetkilerine sahipti.

Durum: 1909'da Kanunuesasi'de yapılan değişikliklerle padişahın meclis ve hükümet üzerindeki yetkileri kısıtlanmıştır.

Yukarıdaki iki durum dikkate alındığında;

- I. Halkın yönetimdeki etkinliği artmıştır. ✓
 II. Padişahın Osmanlı devlet yönetiminde gücü azalmıştır. ✓
 III. II. Meşrutiyet'le birlikte padişahın bütün yetkileri Mebusan Meclisine devredilmiştir. ✗

yargılarından hangileri savunulamaz?

- A) Yalnız I B) Yalnız II C) Yalnız III
 D) I ve III E) II ve III

4. II. Meşrutiyet ilan edildiği sırada;

- Avusturya, Bosna Hersek'i ilhak etmiş,
 - Bulgaristan bağımsızlığını ilan etmiş,
 - Girit parlamentosu Yunanistan'a katılmaya karar vermiştir.

Buna göre;

- I. II. Meşrutiyet Dönemi'nde toprak kayıplarının devam ettiği, ✓
 II. İç politikadaki gelişmelerin dış politikayı etkilediği, ✓
 III. Osmanlı sınırlarının daraldığı ✓

yargılarından hangileri savunulabilir?

- A) Yalnız I B) Yalnız II C) I ve II
 D) II ve III E) I, II ve III

5. Osmanlı Devleti'nde;

- I. hukuk devleti anlayışının yerleşmesi, *Tanzimat*
 II. yabancılara mülk edinme hakkının tanınması, *Fenn*
 III. halkın devlet yönetimine katılımı → *Islahat*
Fenn
 → *Meşrutiyet*

gelişmeleriyle ilgili oldukları olay eşleştirilmeleri aşağıdakilerden hangisinde doğru olarak verilmiştir?

| | Tanzimat Fermanı | I. Meşrutiyet | Islahat Fermanı |
|----|------------------|---------------|-----------------|
| A) | I | III | II |
| B) | III | II | I |
| C) | II | I | III |
| D) | I | II | III |
| E) | II | III | I |

6. Tanzimat Fermanı'na göre;

"Müsadere yöntemi kaldırılacak, herkes malına ve mülküne sahip olacak ve miras bırakabilecektir."

Bu durumun aşağıdakilerden hangisine ortam hazırladığı söylenebilir?

- A) Devletin gelirlerinin artmasına
- B) Özel mülkiyet anlayışının gelişmesine
- C) İltizam sisteminin yaygınlaşmasına
- D) Mecelle'nin uygulanmasına
- E) Kanun üstünlüğünün kabulüne

7. Gülhane Hatt-ı Hümayunu'nda (Tanzimat Fermanı) padişah Abdülmecit "Bu fermana ben dahi uyacağım." sözünü vermiştir.

Padişahın bu tutumu aşağıdakilerden hangisinin göstergesi olabilir?

- A) Halkın iradesinin yönetime yansıdığı
- B) Ayanlık sistemine son verildiğinin
- C) Kanun üstünlüğü anlayışının oluşturulduğunun
- D) Din ve vicdan özgürlüğünün getirildiğinin
- E) Vergilendirme ve hukuk alanında yeniliklerin yapıldığının

8. XIX. yüzyılda;

- Tanzimat ve Islahat fermanları yayımlanmış,
- Kanunuesasi hazırlanarak meşrutiyet yönetimine geçilmiştir.

Yukarıda verilen yeniliklerin ortak amacı olarak aşağıdakilerden hangisi söylenebilir?

- A) İnkılapların önündeki engelleri kaldırmak
- B) Yeniçerilerin yönetimdeki nüfuzunu kırmak
- C) Devleti dağılmaktan kurtarmak
- D) Denge politikası uygulamak
- E) Alman modeli bir yönetim anlayışı uygulamak

9. Islahat Fermanı'na göre memurluklara, askerî hizmetlere ve okullara, Müslüman olmayanlar da alınacaktır.

Buna göre,

- I. Osmanlı devlet geleneğinde değişimler yaşanmıştır. ✓
- II. Toplumsal eşitsizlikler giderilmeye çalışılmıştır.
- III. Azınlık hakları genişletilmiştir.

yargılarından hangilerine varılabilir?

- A) Yalnız I
- B) Yalnız II
- C) Yalnız III
- D) II ve III
- E) I, II ve III

10. Islahat Fermanı'nda yer alan aşağıdaki maddelerden hangisi, bütün Osmanlı vatandaşları için geçerli değildir?

- A) Mahkemelerde herkesin kendi dinine göre yemin etmesi
- B) Herkesin istediği okula gidebilmesi *Gayrimüslimler için*
- C) Askerlik için nakdi bedel uygulamasının getirilmesi
- D) Vergilerin herkesin gelirin göre toplanması
- E) İl genel meclislerine üye olunması

Matematik

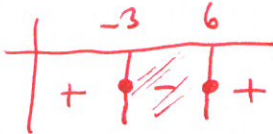
(Matematik : 20 - Geometri :10)

$$\begin{array}{l} x \rightarrow 3 \\ x \rightarrow -6 \end{array}$$

1. $x^2 - 3x - 18 \leq 0$

eşitsizliğin çözüm kümesi aşağıdakilerden hangisidir?

- A) $(-\infty, -3]$ B) $[-3, 6]$ C) $[-3, +\infty)$
D) $[-6, 3]$ E) $[-6, +\infty)$



2. $-2x^2 + 6x - 7 > 0$

eşitsizliğin çözüm kümesi aşağıdakilerden hangisidir?

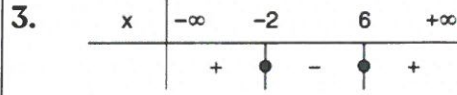
- A) \mathbb{R} B) $(-1, 7)$ C) $(-2, 7)$
D) $(-7, 1)$ E) \emptyset

$$\Delta = 36 - 4(-2) \cdot (-7) < 0$$

old.



Her yerde negatif



Yukarıda işaret tablosu verilen eşitsizlik aşağıdakilerden hangisidir?

- A) $x^2 - x - 6 \leq 0$ B) $x^2 - 5x + 6 \leq 0$
C) $x^2 - 2x + 12 \geq 0$ D) $x^2 - 4x + 8 > 0$

E) $x^2 - 4x - 12 \leq 0$

$$x_1 + x_2 = 4 \quad \vee \quad x_1 \cdot x_2 = -12$$

4. $x^2 + 8x + 16 \geq 0$

eşitsizliğin çözüm kümesi aşağıdakilerden hangisidir?

- A) \mathbb{R} B) $[-4, 4]$ C) $\mathbb{R} - \{4\}$
D) $\{-4\}$ E) \emptyset

$$(x+4)^2 \geq 0 \quad \Rightarrow \quad \text{G.K.} = \mathbb{R}$$

$$x = 1 \text{ (GKK)} \quad x = 6 \text{ (TKK)}$$

5. $(x-1)^2 \cdot (x-6)^3 \leq 0$

eşitsizliğin çözüm kümesi aşağıdakilerden hangisidir?

- A) $[1, 6]$ B) $[1, +\infty)$ C) $(-\infty, 1]$
D) $(-\infty, 6]$ E) $[6, +\infty)$



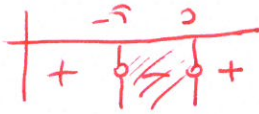
6. $(x-3) \cdot (x+6) < x-3$

eşitsizliğin en geniş çözüm aralığı aşağıdakilerden hangisidir?

- A) $(-\infty, -5)$ B) $(3, +\infty)$ C) $(3, 6)$
D) $(-3, 6)$ E) $(-5, 3)$

$$(x-3) \cdot (x+6) - (x-3) < 0$$

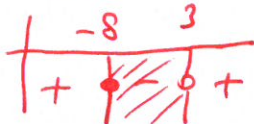
$$(x-3) \cdot (x+5) < 0$$



7. $\frac{x+8}{x-3} \leq 0$

eşitsizliğin çözüm kümesi aşağıdakilerden hangisidir?

- A) $(-3, 8]$ B) $[-8, -3)$ C) $(3, 8]$
D) $[-8, 3)$ E) $(-3, 8)$



8. $\frac{3x+a}{2x-b} \leq 0$

eşitsizliğin en geniş çözüm kümesi $(-4, 3]$ aralığı olduğuna göre, $a \cdot b$ çarpımı kaçtır?

- A) -63 B) -48 C) 36 D) 56 E) 72

$$\begin{aligned} 9 + a &= 0 & -8 - b &= 0 \\ a &= -9 & b &= -8 \end{aligned}$$

9. $\frac{x^2+x+12}{|x+5|} > 0$

eşitsizliğin çözüm kümesi aşağıdakilerden hangisidir?

- A) $(-5, 3)$ B) $(-4, -3)$ C) $(-3, 4)$
D) $(-4, 5)$ E) $\mathbb{R} - \{-5\}$

10. $\begin{array}{l} -4 \\ -3 \\ 2 \end{array} \begin{array}{l} (x-1) \cdot (x+4) \leq 0 \\ (x+3) \cdot (2-x) > 0 \end{array}$

| | | | | | |
|---|----|----|---|---|---|
| | -4 | -3 | 1 | 2 | |
| + | 0 | 0 | 0 | 0 | + |
| - | 0 | 0 | 0 | 0 | - |

eşitsizlik sistemini sağlayan kaç farklı x tam sayı değeri vardır?

- A) 3 B) 4 C) 5 D) 6 E) 7

$$-2, -1, 0, 1$$

11. $\begin{array}{l} -1 \\ 2 \end{array} \begin{array}{l} \frac{x+1}{2-x} > 0 \\ \frac{x-2}{x+1} < 0 \end{array}$

| | | | |
|---|----|---|---|
| | -1 | 2 | |
| - | 0 | 0 | - |
| + | 0 | 0 | + |

eşitsizlik sisteminin çözüm kümesi aşağıdakilerden hangisidir?

- A) $(-\infty, -1)$ B) $(-1, 2)$ C) $(-\infty, -2)$
D) $(-1, \infty)$ E) $(2, \infty)$

12. $x^2 + y^2 - 6x - 8y + 25 = 0$

olduğuna göre, $x \cdot y$ çarpımı kaçtır?

- A) 6 B) 8 C) 12 D) 14 E) 16

$$x^2 - 6x + 9 + y^2 - 8y + 16 = 0$$

$$(x-3)^2 + (y-4)^2 = 0$$

$$x = 3 \quad y = 4$$

13.

$$\begin{array}{l} 3 \ 5 \\ 5 \ 3 \\ x + y = 8 \end{array}$$

$$x \cdot y = 15$$

$$\Rightarrow 3 + 5 = 8$$

denklem sistemini sağlayan x değerlerinin toplamı kaçtır?

- A) 2 B) 4 C) 6 D) 8 E) 11

$$x_1 + x_2 = \frac{4}{3} \quad \vee \quad y_1 = 3x_1 - 2$$

$$+ y_2 = 3x_2 - 2$$

$$y_1 + y_2 = 3 \cdot (x_1 + x_2) - 4$$

$$y_1 + y_2 = 3 \cdot \frac{4}{3} - 4 = 0$$

14. $3x^2 - 4x - 20 = 0$

$$y = 3x - 2$$

eşitliklerini sağlayan y değerlerinin toplamı kaçtır?

- A) -2 B) -1 C) 0 D) 1 E) 3

15. $x + y = 5$

$$x^2 - y^2 = 35$$

denklem sistemini sağlayan (x, y) sıralı ikilisi aşağıdakilerden hangisidir?

- A) (9, -4) B) (3, 2) C) (8, 3)
D) (6, -1) E) (5, 2)

$$\begin{array}{r} (x-y) \cdot (x+y) = 35 \Rightarrow x+y=5 \\ \underline{7} \quad \underline{5} \\ + x-y=7 \\ \hline 2x=12 \\ x=6 \\ y=-1 \end{array}$$

$$2x = 12$$

$$x = 6$$

$$y = -1$$

16. $x^2 - 9y^2 = 27$

$$x + 3y = 3$$

olduğuna göre, $x - y$ farkı kaçtır?

- A) 3 B) 4 C) 5 D) 6 E) 7

$$\begin{array}{r} (x-3y) \cdot (x+3y) = 27 \\ \underline{9} \quad \underline{3} \end{array}$$

$$x + 3y = 3$$

$$+ x - 3y = 9$$

$$2x = 12$$

$$x = 6$$

$$y = -1$$

17. $ax^2 + 3by^2 = 24$

$2ax^2 - by^2 = 20$

denkleminin çözüm kümesinin elemanlarından biri (1, 2) olduğuna göre, $a + b$ toplamı kaçtır?

- A) 13 B) 14 C) 15 D) 16 E) 17

$$\begin{aligned} 2 + 12b &= 24 \\ + 3 / 2a - 4b &= 20 \\ \hline 7a &= 84 \\ a &= 12 \quad b = 1 \end{aligned}$$

18. $x \cdot y = 6$

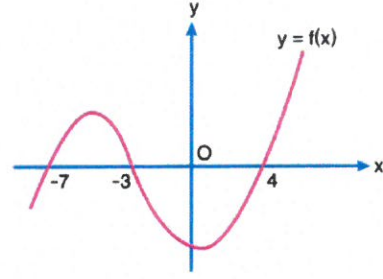
$$x^2 - \frac{1}{2y^2} = \frac{71}{2} \Rightarrow \frac{72-1}{2y^2} = \frac{71}{2}$$

denkleminin sağlayan y değerlerinin çarpımı kaçtır?

- A) -1 B) 4 C) 9 D) 6 E) 36

$$y^2 = 1 \Rightarrow y = 1 \\ y = -1$$

19. Şekilde $y = f(x)$ fonksiyonunun grafiği verilmiştir.

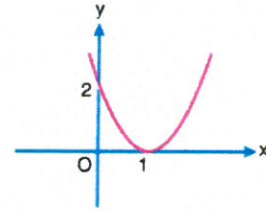


Buna göre, $f(x - 4) = 0$ denklemini sağlayan x değerleri toplamı kaçtır?

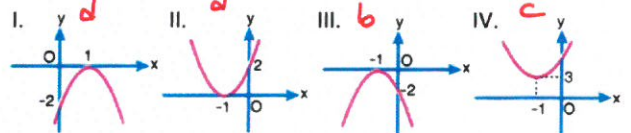
- A) 0 B) 2 C) 4 D) 6 E) 8

$$\begin{aligned} x - 4 &= -7 \Rightarrow x = -3 \\ x - 4 &= -3 \Rightarrow x = 1 \\ x - 4 &= 4 \Rightarrow x = 8 \end{aligned}$$

20.



Ali öğretmen tahtaya şekildeki $y = f(x)$ parabolü çizdikten sonra



parabollerini çiziyor. Daha sonra öğrencilerden

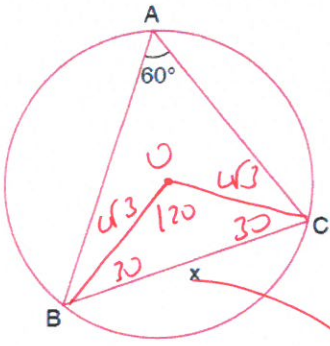
- a) $f(-x)$ b) $-f(-x)$ c) $f(x + 2) + 1$ d) $-f(x)$

fonksiyonları ile bu grafikleri eşleştirmelerini istiyor.

Buna göre, aşağıdakilerden hangisi doğru bir eşleştirmedir?

| | I | II | III | IV |
|----|---|----|-----|----|
| A) | d | b | c | a |
| B) | d | a | b | c |
| C) | d | c | b | a |
| D) | d | b | a | c |
| E) | a | b | d | c |

21.



$$m(\widehat{BAC}) = 60^\circ$$

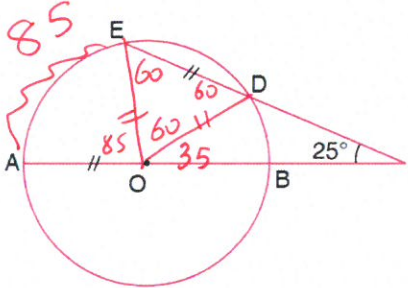
Şekilde $4\sqrt{3}$ cm yarıçaplı çember verilmiştir.

Buna göre, $|BC| = x$ kaç cm dir?

- A) 6 B) $4\sqrt{3}$ C) 7 D) 12 E) $8\sqrt{3}$

$$4\sqrt{3} \cdot \frac{\sqrt{3}}{2} = 12$$

22.



O merkezli
çember

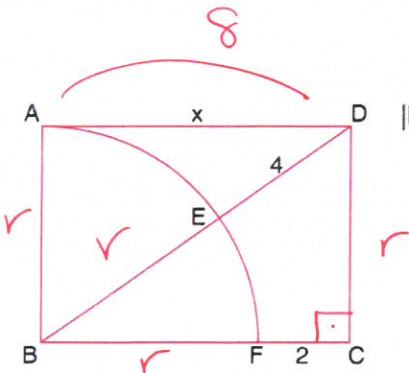
$$|ED| = |AO|$$

$$m(\widehat{ACE}) = 25^\circ$$

Buna göre, $m(\widehat{AE})$ kaç derecedir?

- A) 85 B) 80 C) 75 D) 70 E) 65

23.



$$|DE| = 2|FC| = 4 \text{ cm}$$

$$6 \cdot 8 = 10$$

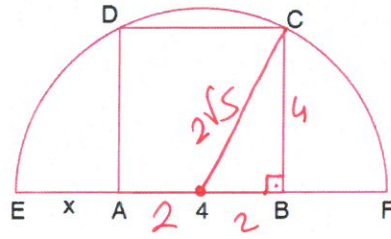
$$r = 6$$

ABCD dikdörtgeninin içine B merkezli çeyrek çember çizilmiştir.

Buna göre, $|AD| = x$ kaç cm dir?

- A) 5 B) 6 C) 8 D) 10 E) 12

24.



$$|AB| = 4 \text{ cm}$$

Şekildeki [EF] çaplı yarıçemberin içine ABCD karesi yerleştirilmiştir.

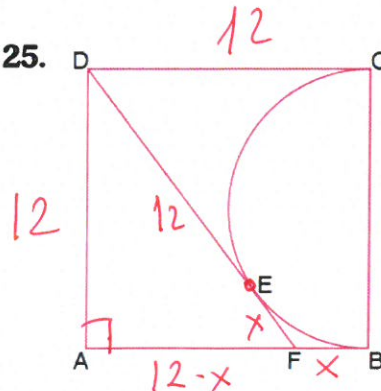
Buna göre, $|EA| = x$ kaç cm dir?

- A) 2 B) $2(\sqrt{5} - 2)$ C) $2(\sqrt{5} - 1)$
D) $2\sqrt{5}$ E) 4

$$x + 2 = 2\sqrt{5}$$

$$x = 2\sqrt{5} - 2$$

25.



ABCD kare

E, B ve C teğet noktaları

$$A(ABCD) = 144 \text{ cm}^2$$

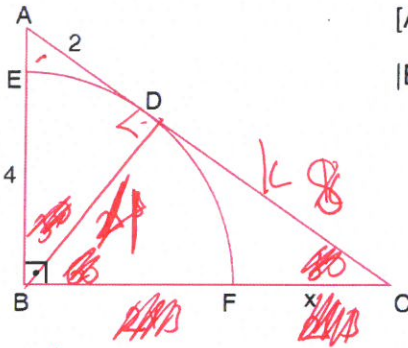
$$12$$

Yukarıdaki verilere göre, \widehat{AFD} kaç cm dir?

- A) 24 B) 30 C) 32 D) 36 E) 48

$$C_1 = 12 + 12 + x + 12 - x = 36$$

26.



$$[AB] \perp [BC]$$

$$|EB| = 2|AD| = 4 \text{ cm}$$

$$h^2 = p \cdot k$$

$$4^2 = 2 \cdot k$$

$$k = 8$$

ABC dik üçgenin içine B merkezli çeyrek çember çizilmiştir. D teğet değme noktasıdır.

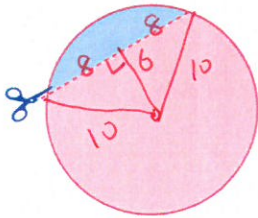
Buna göre, $|FC| = x$ kaç cm dir?

- A) 4 B) $2\sqrt{5}$ C) $2(\sqrt{5} - 1)$

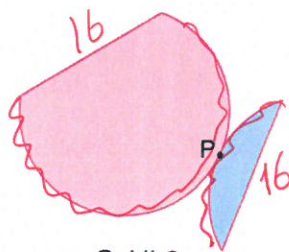
- D) $4(\sqrt{5} - 1)$ E) $4\sqrt{5}$

$$x = 4\sqrt{5} - 4$$

27.



Şekil-1



Şekil-2

Yarıçapı 10 birim olan şekil-1 deki çember merkezinden 6 birim uzaklıktaki bir doğru boyunca kesiliyor. Bu parça P noktasında teğet olacak biçimde yerleştiriliyor.

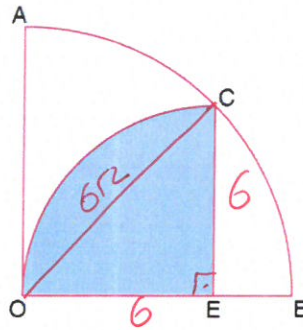
Buna göre, şekil-2 de elde edilen şeklin çevresi kaç birimdir?

- A) $16 + 10\pi$ B) $16 + 20\pi$ C) $32 + 10\pi$

- D) $32 + 20\pi$ E) $20 + 20\pi$

$$2\pi r + 2 \cdot 16 = 20\pi + 32$$

28.



$$|OB| = 6\sqrt{2} \text{ cm}$$

$$OC = 6\sqrt{2}$$

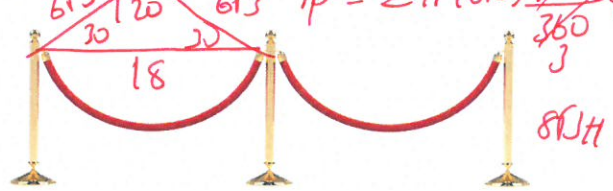
$$\frac{\pi 6^2}{4} = 9\pi$$

O merkezli çeyrek dairenin içine E merkezli çeyrek daire çizilmiştir.

Buna göre, boyalı bölgenin alanı kaç cm^2 dir?

- A) 6π B) 8π C) 9π D) 12π E) 15π

29. Aşağıda 120° lik iki çember yayı şeklinde kırmızı iplerle ve zemine dik direklerle oluşturulmuş bir bariyer görseli verilmiştir.



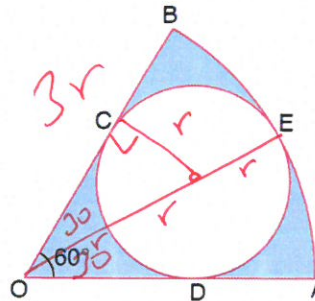
İki direğin arasındaki mesafe 18 birim olduğuna göre kullanılan iplerin toplam uzunluğu kaç birimdir?

- A) $2\sqrt{3}\pi$ B) $4\sqrt{3}\pi$ C) $8\sqrt{3}\pi$

- D) $16\sqrt{3}\pi$ E) $18\sqrt{3}\pi$

$$\frac{18}{\sqrt{3}} = 6\sqrt{3}$$

30.



$$m(\widehat{AOB}) = 60^\circ$$

$$|OB| = 6 \text{ cm}$$

$$3r = 6$$

$$r = 2$$

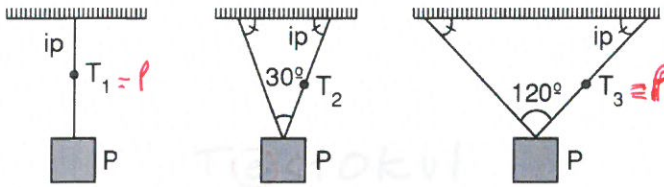
O merkezli daire diliminin içine C, D ve E noktalarının da teğet olacak şekilde bir çember yerleştirilmiştir.

Buna göre, boyalı bölgelerin alanları toplamı kaç $\pi \text{ cm}^2$ dir?

- A) 1 B) 2 C) 3 D) 4 E) 5

$$\pi 6^2 \frac{60}{360} - \pi 2^2 = 6\pi - 4\pi$$

1. Özdeş cisimler iplerle üç farklı biçimde asılarak dengelendiğinde iplerde oluşan gerilme kuvvetleri T_1 , T_2 , T_3 oluyor.



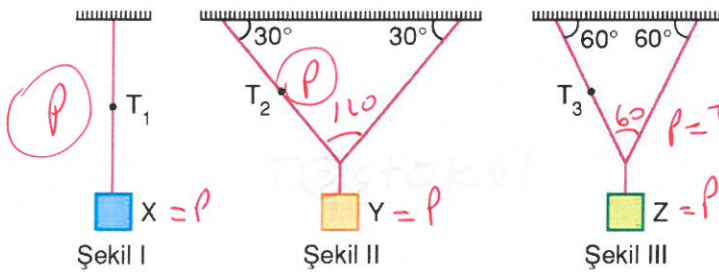
Buna göre, T_1 , T_2 , T_3 arasındaki ilişki nedir?

- A) $T_1 > T_2 > T_3$ B) $T_1 > T_2 = T_3$
 C) $T_1 = T_3 > T_2$ D) $T_2 > T_1 = T_3$
 E) $T_3 > T_2 > T_1$

$$T_1 = 2T_2 \sin 60^\circ = 2T_2 \cdot \frac{\sqrt{3}}{2}$$

$$T_1 = T_3 = 2 \cdot T_2 \cdot (\sin 60^\circ)$$

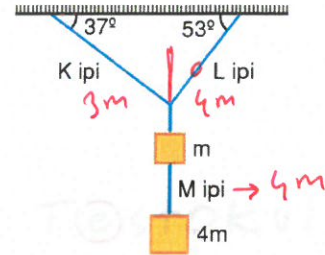
2. Özdeş X, Y, Z cisimleri Şekil I, Şekil II ve Şekil III'teki gibi dengelendiğinde iplerdeki gerilme kuvvetleri sırasıyla T_1 , T_2 ve T_3 olmaktadır.



Buna göre, T_1 , T_2 ve T_3 arasındaki ilişki nedir?

- A) $T_1 = T_2 > T_3$ B) $T_1 > T_3 > T_2$
 C) $T_2 > T_1 > T_3$ D) $T_3 > T_1 = T_2$
 E) $T_3 > T_2 > T_1$

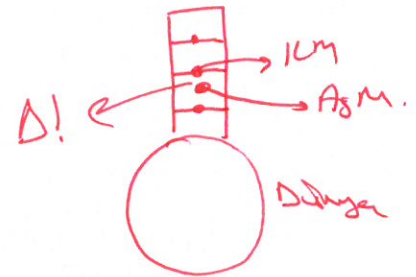
3. Kütleleri m , $4m$ olan iki cisim K, L, M ipleri ile şekildeki gibi dengededir.



Buna göre, K, L, M iplerindeki gerilme kuvvetlerinin büyüklükleri T_K , T_L , T_M arasındaki ilişki nedir?

($\sin 37^\circ = 0,6$; $\sin 53^\circ = 0,8$)

- A) $T_K = T_M > T_L$ B) $T_K > T_L = T_M$
 C) $T_L = T_M > T_K$ D) $T_L > T_M = T_K$
 E) $T_M > T_L > T_K$



4. Göreceli yüksek yapılarda kütle merkezi ile ağırlık merkezi arasında az da olsa bir fark vardır.

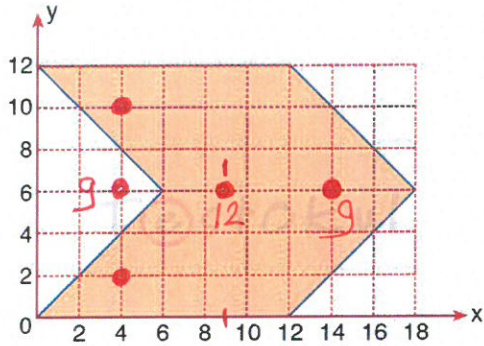
Buna göre,

- I. Yer yüzeyinden yükseklere çıkıldıkça yer çekimi ivmesi azaldığından kütle merkezi ile ağırlık merkezi çakışık değildir.
 II. Kütle merkezi, ağırlık merkezinin düşey yukarısındadır.
 III. Bu durum binanın dayanıklılığının artırılması için mühendisler tarafından özellikle tasarlanmıştır.

yargılarından hangileri doğrudur?

- A) Yalnız I B) I ve II C) I ve III
 D) II ve III E) I, II ve III

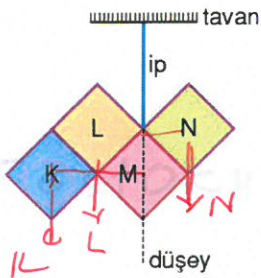
5. İnce, düzgün ve türdeş metalden yapılmış levha şekildeki gibi xy düzleminindedir.



Buna göre, bu levhanın kütle merkezinin koordinatları (x, y) aşağıdakilerden hangisidir?

- A) (6, 6) B) (7, 6) C) (8, 6)
D) (9, 6) E) (10, 6)

6. Düzgün, türdeş K, L, M, N karelerinden oluşan levha bir ip ile tavana asıldığında şekildeki konumda dengede kalıyor.

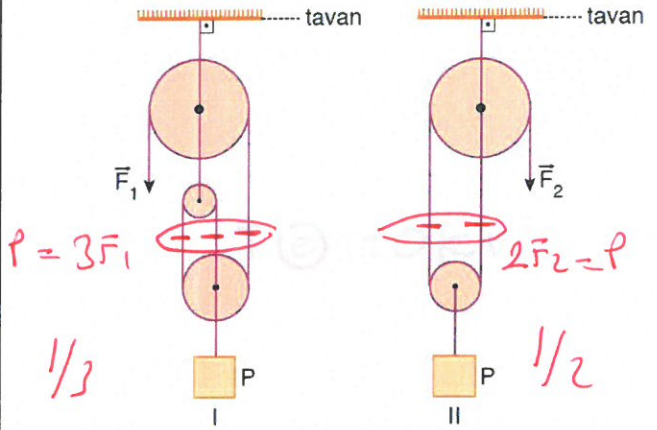


Buna göre, N karesinin kütlesi, K, L, M karelerinden hangisinin kütlesinden kesinlikle büyüktür?

- A) Yalnız K B) Yalnız L C) K ve L
D) K ve M E) K, L ve M

$$2K + L = N$$

7. Kütleleri önemsenmeyen makaralardan oluşan şekildeki I, II düzeneklerinde, P ağırlığındaki cisimler sırasıyla \vec{F}_1 , \vec{F}_2 kuvvetleriyle dengededir.



Buna göre, kuvvetlerin büyüklüklerinin oranı, $\frac{F_1}{F_2}$ kaçtır?

- A) $\frac{1}{2}$ B) $\frac{2}{3}$ C) $\frac{3}{4}$ D) $\frac{4}{5}$ E) $\frac{5}{6}$

$$\frac{\frac{1}{3}}{\frac{1}{2}} = \frac{1}{3} \cdot \frac{2}{1} = \frac{2}{3}$$

8. Vida adımı 2 mm olan bir vida, 4 cm uzunluğundaki kolun ucuna dik olarak uygulanan 10 N büyüklüğündeki kuvvet ile sabit hızla döndürülüyor.

Buna göre, vidaya etki eden tepki kuvvetlerinin bileşkesinin büyüklüğü kaç N'dir?

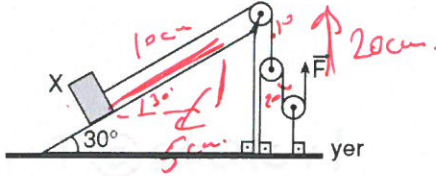
($\pi = 3$ alınınız.)

- A) 120 B) 240 C) 480 D) 800 E) 1200

$$F \cdot 2\pi R = N \cdot a$$

$$100 \cdot 3 \cdot \frac{4}{100} = N \cdot \frac{2}{1000}$$

9. Sürtünmelerin ve makara ağırlıklarının önemsenmediği şekildeki düzenekte X cismi \vec{F} kuvveti ile çekiliyor.

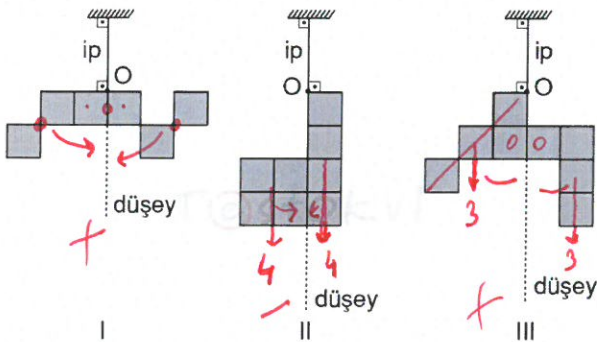


Buna göre, \vec{F} kuvvetinin uygulandığı ip 20 cm çekilirse, X cismi yerden kaç cm yükselir?

($\sin 30^\circ = 0,5$)

- A) 5 B) 10 C) 15 D) 20 E) 25

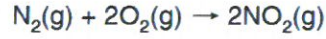
10. Düzgün ve türdeş bir levhadan kesilmiş özdeş karelerden oluşan şekildeki I, II, III cisimleri O noktasından iplerle asılmıştır.



Cisimler serbest bırakıldığında hangileri verilen konumda dengede kalır?

- A) Yalnız I B) Yalnız II C) Yalnız III
D) I ve II E) I ve III

11. 4 L'lik sabit hacimli kapta gerçekleşen,

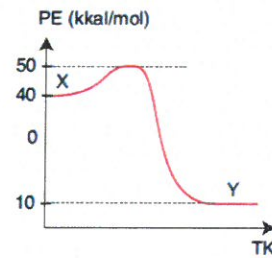


tepkimesinde N_2 'nin mol sayısı 40 saniyede 2,4 mol'den 0,8 mole düşmektedir.

Buna göre NO_2 gazının oluşma hızı kaç mol/L.s'dir?

- A) 0,01 B) 0,02 C) 0,04 D) 0,05 E) 0,06

- 12.



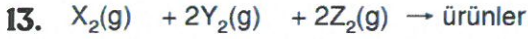
X bileşiğinden Y bileşiğinin oluşumuna ilişkin potansiyel enerji (PE) – tepkime koordinatı (TK) grafiği yukarıda verilmiştir.

Buna göre tepkime ile ilgili;

- I. Entalpi değişimi $\Delta H = -30$ kcal'dir.
II. Aktifleşme enerjisi 40 kcal'dir.
III. Girenlerin potansiyel enerjisi ürünlerin potansiyel enerjisinden büyüktür.

yargılarından hangileri doğrudur?

- A) Yalnız I B) I ve II C) I ve III
D) II ve III E) I, II ve III



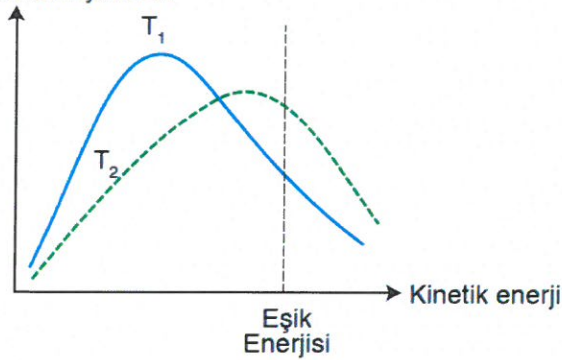
Tepkimesi için belirli bir sıcaklıkta farklı derişimlerle deneyler yapılarak aşağıdaki değerler elde edilmiştir.

| Deney | $[X_2]$ M | $[Y_2]$ M | $[Z_2]$ M | Başlangıç Hızı(M/s) |
|-------|-----------|-----------|-----------|---------------------|
| 1 | 0,1 | 0,2 | 0,01 | $9 \cdot 10^{-5}$ |
| 2 | 0,2 | 0,2 | 0,01 | $1,8 \cdot 10^{-4}$ |
| 3 | 0,1 | 0,4 | 0,01 | $9 \cdot 10^{-5}$ |
| 4 | 0,1 | 0,2 | 0,02 | $3,6 \cdot 10^{-4}$ |

Bu verilere göre tepkimenin hız bağıntısı aşağıdakilerden hangisidir?

- A) $r = k[X_2] \cdot [Z_2]$ B) $r = k[X_2] \cdot [Z_2]^2$
 C) $r = k[X_2] \cdot [Y_2]^2$ D) $r = k[X_2]^2 \cdot [Z_2]$
 E) $r = k[X_2] \cdot [Y_2] \cdot [Z_2]^2$

14. Molekül yüzdesi

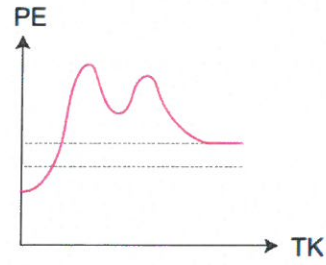


Sabit hacimli bir kapta gerçekleştirilen homojen gaz tepkimesinde sıcaklık T_1 'den T_2 'ye değiştiriliyor.

Tepkimeye uygulanan işlem ile ilgili aşağıdaki yargılardan hangisi yanlıştır?

- A) Moleküllerin kinetik enerjisi artar.
 B) Eşik enerjisini aşan tanecik sayısı artar.
 C) Eşik enerjisi azalır.
 D) Tepkime hızı artar.
 E) Birim zamanda birim yüzeye çarpan tanecik sayısı artar.

15.

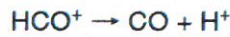
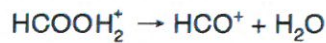
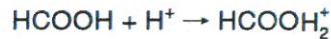


Bir tepkimeye ilişkin potansiyel enerji (PE) – tepkime koordinatı (TK) grafiği verilmiştir.

Grafiğe göre tepkime ile ilgili aşağıdaki yargılardan hangisinin doğruluğu kesin değildir?

- A) İki adımda gerçekleşir.
 B) İkinci adım hızlı adımdır.
 C) Hız bağıntısı birinci adıma göre yazılır.
 D) Tepkime katalizör kullanılmıştır.
 E) Toplu tepkime endotermiktir.

16. Mekanizması,



şeklinde gerçekleşen tepkime katalizör ve ara ürün olan türler için aşağıdakilerden hangisi doğrudur?

| | Katalizör | Ara Ürün |
|----|-----------------------|-----------------------|
| A) | H^+ | $HCOOH_2^+$, CO |
| B) | H^+ | $HCOOH_2^+$, HCO^+ |
| C) | HCO^+ , $HCOOH_2^+$ | H^+ |
| D) | $HCOOH_2^+$ | HCO^+ , H^+ |
| E) | HCOOH | HCO^+ , CO |

17. Aşağıdaki tepkimelerden hangisinin derecesi (mertebesi) karşısında yanlış verilmiştir?

| | Tepkime | Derecesi |
|-----------|---|---------------|
| A) | $N_{2(g)} + 3H_{2(g)} \rightarrow 2NH_{3(g)}$ | 4 |
| B) | $C_{(k)} + \frac{1}{2} O_{2(g)} \rightarrow CO_{(g)}$ | $\frac{1}{2}$ |
| C) | $Ca^{+2}_{(suda)} + 2Br^{-}_{(suda)} \rightarrow CaBr_{2(k)}$ | 3 |
| D) | $MgCO_{3(k)} \rightarrow MgO_{(k)} + CO_{2(g)}$ | 0 |
| <u>E)</u> | $H_{2(g)} + Cl_{2(s)} \rightarrow 2HCl_{(g)}$ | 2 |

18. $N_2(g) + 3H_2(g) \rightarrow 2NH_3(g)$

tepkimesi için;

$$r_1 = N_2 \text{ nin harcanma hızı}$$

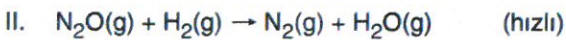
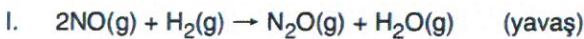
$$r_2 = H_2 \text{ nin harcanma hızı}$$

$$r_3 = NH_3 \text{ ün oluşma hızı}$$

olduğuna göre r_1 , r_2 ve r_3 arasındaki ilişki aşağıdaki seçeneklerden hangisinde doğru verilmiştir?

- A) $r_1 = r_2 = r_3$ B) $6r_1 = 2r_2 = 3r_3$
 C) $r_1 = 3r_2 = 2r_3$ C) $3r_1 = r_2 = 2r_3$
 E) $2r_1 = 3r_2 = r_3$

19. Bir tepkimenin mekanizmaları



şeklinde dir.

Buna göre;

I. Hız bağıntısı $TH = k \cdot [H_2] \cdot [NO]^2$ dir.

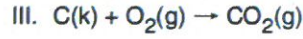
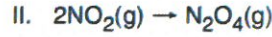
II. Tepkime moleküleritesi 4'tür.

III. NO ve H_2 derişimi 2 katına çıkarılırsa hız da 4 katına çıkar .

Yargılarından hangileri doğrudur?

- A) Yalnız I B) Yalnız III C) I ve II
 D) II ve III E) I, II ve III

20. I. $2NH_3(g) \rightarrow N_2(g) + 3H_2(g)$



Yukarıdaki tepkimelerden hangilerinin hızı sabit hacim ve sıcaklıkta basınçtaki azalma ile ölçülebilir?

- A) Yalnız I B) Yalnız II C) I ve II
 D) II ve III E) I, II ve III

21. İnsanda bağışıklık sistemiyle ilgili;

I. Anne sütü ve plasenta aracılığıyla anneden yavruya geçen antikorlar pasif bağışıklık sağlar.

II. Doğal bağışıklık kalıtsal değildir.

III. Bazı makrofajlar vücutta dolaşırken bazıları buldukları yerlerde sabit kalır.

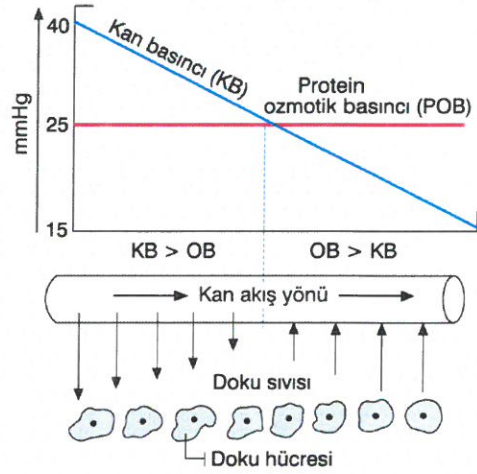
Yargılarından doğru (D) ve yanlış (Y) olanların sıralanışı, aşağıdakilerden hangisi gibi olmalıdır?

| | I | II | III |
|---------------|---|----|-----|
| A) | D | Y | D |
| B) | Y | D | Y |
| C) | D | D | Y |
| D) | Y | Y | D |
| E) | D | Y | Y |

22. Aşağıdakilerden hangisi ödem oluşumuna sebep olmaz?

- A) Aşırı tuzlu besin tüketimi
- B) Lenf akışının hızlanması
- C) Doku sıvısının osmotik basıncının artması
- D) Kan basıncının artması
- E) Kan kılcal damar geçirgenliğinin artması

24. Aşağıdaki şekilde kılcal damar ile çevresi arasındaki madde alışverişini şematik olarak gösterilmiştir.



Buna göre kan basıncı kılcal damar boyunca düşüyor hep yüksek kalsaydı,

- I. Doku sıvısı artarak ödemler oluşurdu.
- II. Dokulara yeterli besin ve oksijen ulaştırılamazdı.
- III. Doku sıvısından kana çözülmüş madde geçişi artardı.

anomalilerinden hangilerinin görülmesi beklenirdi?

- A) Yalnız I
- B) Yalnız II
- C) Yalnız III
- D) I ve II
- E) I ve III

23. Kandaki karbondioksit miktarı artan bir insanda,

- I. Kanın pH'si
- II. Kalbin çalışma hızı
- III. Diyafram kasının kasılıp gevşeme sıklığı

verilenlerden hangileri aşağıda doğru verilmiştir?

- | | <u>I</u> | <u>II</u> | <u>III</u> |
|----|----------|-----------|------------|
| A) | Azalır | Azalır | Azalır |
| B) | Artar | Artar | Artar |
| C) | Azalır | Azalır | Artar |
| D) | Artar | Azalır | Artar |
| E) | Azalır | Artar | Artar |

25. Aşağıda aşı ve serumla ilgili bazı özellikler verilmiştir.

- I. Antijen içerir. **A**
- II. Antikor içerir. **S**
- III. Tedavi edicidir. **S**
- IV. Uzun süreli koruma sağlar. **A**

Bu özelliklerin aşı ve serumla ilgili olanları aşağıdakilerin hangisinde doğru olarak eşleştirilmiştir?

- | | <u>Aşı</u> | <u>Serum</u> |
|----|------------|--------------|
| A) | I ve II | III ve IV |
| B) | I ve III | II ve IV |
| C) | I ve IV | II ve III |
| D) | II ve IV | I ve III |
| E) | III ve IV | I ve II |

26. Şehir hayatından çok sıkılan Ali ve Mehmet hafta sonu için Uludağ'a çıkmaya karar verir. Bütün hazırlıklarını yapan Ali ve Mehmet, Uludağ'ın eteklerinden yükseklere tırmanmaya başlar.

Uludağ'ın eteklerinden yüksekere çıkıldıkça Ali ve Mehmet'in vücudunda;

- I. kanındaki alyuvar sayısının artması,
- II. hücrelerinin oksijene olan ihtiyacının azalması,
- III. kan basıncının artması,
- IV. kalp atışının hızlanması

olaylarından hangilerinin görülmesi beklenir?

- A) Yalnız II B) Yalnız III C) I ve III
D) II ve III E) I, III ve IV

27. Bir insanda kaburga kaslarının kasıldığı sırada,

- I. Diyafram kası kasılır.
- II. Karın boşluğu hacmi artar.
- III. Göğüs boşluğu basıncı artar.
- IV. Akciğere hava dolar.

olaylarından hangileri gerçekleşir?

- A) Yalnız II B) II ve III C) I ve IV
D) I, II ve IV E) II, III ve IV

28. Soluk alıp verme sırasında gerçekleşen bazı olaylar aşağıda verilmiştir.

- I. Göğüs boşluğunun hacmi artar.
- II. Diyafram kası kubbeleşir.
- III. Karın boşluğu daralır.
- IV. Karın iç basıncı azalır.

Bu olayların soluk alma ve soluk verme sırasında gerçekleşenleri aşağıdakilerin hangisinde doğru olarak eşleştirilmiştir?

Soluk alma sırasında gerçekleşenler

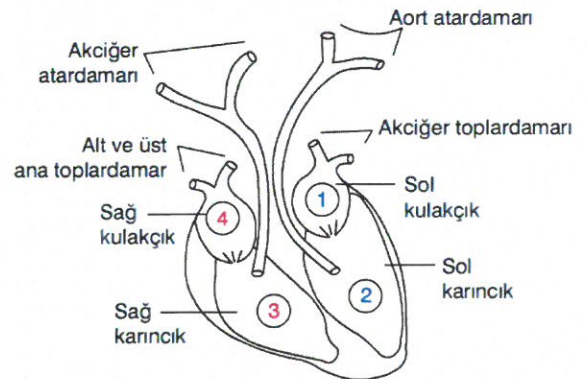
Soluk verme sırasında gerçekleşenler

- A) Yalnız I II, III ve IV
B) I ve II III ve IV
C) II ve III I ve IV
D) I ve III II ve IV
E) II, III ve IV Yalnız I

29. Aşağıda verilen kan damarlarından hangisinin pH'si diğerlerine göre daha düşüktür?

- A) Böbrek atardamarı
B) Akciğer atardamarı
C) Karaciğer atardamarı
D) Koroner atardamarı
E) Akciğer toplardamarı

30. Aşağıdaki şekil kalbin kısımları ve bu kısımların bağlı olduğu damarları göstermektedir.



Buna göre, küçük kan dolaşımının başladığı ve bittiği kısımlar sırasıyla aşağıdakilerden hangisinde verilmiştir?

- A) 1 ve 4 B) 3 ve 1 C) 3 ve 2
D) 4 ve 1 E) 4 ve 2