

1. Karargah, istasyonun otuz adım kadar sağındaki hükümet konağında kurulmuştu. Tefik Bey ise konağa bitişik iki katlı evde yatıp kalkıyordu. Odanın pencereleri, güneye doğru ekip biçmeye pek elverişli bir sırt halinde uzanırken bir vadiden sonra birdenbire keskin ve sarp kaya blokları şeklini alıveren tepelere bakıyordu. Soldaki büyük misafir odasında konağa açılan bir kapı vardı. Asma bir merdivenle küçük avluya inilirdi. Avluda ahırlar, kümesler vardı, bir kapı da mutfağın, kilerin ve banyolu bir odanın bulunduğu zemin kata açılıyordu.

Bu parçada aşağıdakilerden hangisi ağır basmaktadır?

- A) Tartışmacı anlatım
 B) Betimleyici anlatım
 C) Öyküleyici anlatım
 D) Açıklayıcı anlatım
 E) Kanıtlayıcı anlatım
2. (I) Okuyucu, şiir karşısında son derece hür ve bağımsızdır. (II) O, şiirden hareketle istediğini söyleme hakkına sahiptir. (III) Bir tarihçi, bir psikolog, bir sosyolog ve hatta istatistik alanında çalışan bir insan kendi alanının bakışı ve prensipleriyle şiire yaklaşabilir. (IV) Şiirin ne olduğunu tanımlayabilmek kolay bir iş değildir. (V) Bilinen sözcüklerle bilinmeyen sözler oluşturmak işi olan şiirle ilgili birbirini tamamlayıcı pek çok tanım yapılmıştır. (VI) Yeni anlam yükleriyle sözcükleri zenginleştirme de yapılan bu tanımlardan biridir.

Bu parça iki paragrafa ayrılmak istense ikinci paragraf numaralanmış cümlelerin hangisiyle başlar?

- A) II. B) III. C) IV. D) V. E) VI.

3. Tiyatronun en büyük avantajlarından biri, kahramanlarının bizzat sahnede olmasıdır. Kitleyi sanatsal etkinliğin içine kolayca çekebilmesidir. Gövdesi sahnede, başı ise kitle içinde dolaşan bir eylem olarak da niteleyebiliriz onu. Söz, ses, davranış, mimik açısından manevra alanı oldukça geniştir. İmaj yaratmada güçlü silahlara sahiptir. Roman, öykü, şiir gibi sanat ürünleri, tek bir silahla, sözle yaratabilirler imajı. Tiyatro ise sözün gücünü, ses ve davranış zenginliğiyle destekler. Gelişmeye ve derinleşmeye çok daha açıktır. Yeter ki kitleye etkin bir tarzda müdahale etsin, sahasını kitlenin müdahalesine açsın. Aynı oyunun, sahnelendikçe bir öncekinden daha yetkin olması, kendisini parça parça güçlendirerek gelişmesi buna bağlıdır.

Bu parçadan aşağıdakilerin hangisi çıkarılamaz?

- A) Tiyatro, sözel yönünü görsellikle pekiştirebilen bir sanattır.
 B) Tiyatro, romana göre gelişmeye her zaman daha açıktır.
 C) Tiyatronun en büyük avantajı kahramanlarının canlı olmasıdır.
 D) Her oyun sahnelendikçe yetkinlik noktasında ilerleme gösterir.
 E) Tiyatro, diğer yazınsal türlere göre halktan daha fazla ilgi görür.

4. Yazmaya meraklı olanlar, yayınevine ilk dosyalarını gönderenler arasında, ben elbette gördüğüm kadarını söyleyebiliyorum, denemeye ilgi hemen hemen hiç yok. Kitaplarını yayımlama olanağı bulanlar arasında da deneme yazarlığına soyunanlar çok az. Bunun çok çeşitli nedenleri olabilir; deneme yazarlarının yapıtlarının okura ulaştırılmaması, yayınevlerinin bu türün kitaplarını giderek daha az yayımlaması, dergi ve gazetelerde eleştiriden çok kitap tanıtım yazılarına yer verilmesi... Bence tüm merakları öncelikle okuma tetikliyor. Ama elbette bunda bu kitapların okur bulamamasının da payı var. Melih Cevdet, Ataç, Mehmet Fuat gibi denemecilerin dergi ve gazetelerde düzenli yazma olanakları vardı. Bu araçlar denemeyi okura taşıyabilir.

Bu parçada deneme yazıları ve yazarlığıyla ilgili aşağıdakilerden hangisine değinilmemiştir?

- A) Deneme yazılarının eskisi kadar değer görmediği
 B) Yayınevlerinin bu tür kitapları daha az yayımladığı
 C) Deneme yazarlarının eskisi kadar değerli eserler ortaya çıkaramadığı
 D) Gazete ve dergilerin, deneme yazılarını okura ulaştırmada önemli rol oynadığı
 E) İnsanlar okudukça meraklarının da arttığı
5. (I) Sporun beden sağlığımız üzerindeki olumlu etkileri zaten biliniyor. (II) Uzmanlar bunun yanı sıra sporun ruh sağlığımız üzerindeki katkılarının da çok önemli olduğunu söylüyor. (III) Spor, vücudun üst solunum yolları enfeksiyonuna karşı direncini artırıyor. (IV) Sportif faaliyetler kişinin kendine güven duymasını sağlıyor. (V) Vücut kasları gevşerken zihinsel boyutta da gevşeme meydana geliyor ve bu durum duygusal bir rahatlama beraberinde getiriyor. (VI) Kişi, kendini sakin, serinkanlı, huzurlu ve mutlu hissediyor.

Bu parçada numaralanmış cümlelerden hangisi düşüncenin akışını bozmaktadır?

- A) II. B) III. C) IV. D) V. E) VI.

6. Gözler önünde işte
 Gittikçe arınıyorum kendimden
 Her giden güzelleşir
 Gidiyorum güzelleşmek için
 Unutulsun diye çirkinliklerim

Bu dizelerde aşağıdaki ses olaylarından hangisi yoktur?

- A) Ünsüz benzeşmesi B) Ünsüz türemesi
 C) Ünsüz yumuşaması D) Ünlü daralması
 E) Ulama

7. **Aşağıdaki cümlelerin hangisinde ünsüz yumuşaması, ünlü düşmesi, ünsüz sertleşmesi olayları farklı sözcüklerde gerçekleşmiştir?**

- A) Her geleneğin bir başlangıcı olgunluk devri ve gözden düştüğü devir vardır.
 B) Bireyler, günlük hayatta kullandıkları dil göstergelerine yeni anlamlar yükleyerek konuşma tarzlarını şekillendirir.
 C) Bazı göstermeye dayalı edebî eserlerin konuşma bölümleri şiir şeklinde yazılır.
 D) Bir eserde yapıyı meydana getiren ses ve anlam kaynaşmasından oluşan birimler tema ile birleşir.
 E) Türk toplumunun benliğini, gelenek ve göreneklerini, yönetim biçimini göstermesi bakımından Dede Korkut Hikâyeleri önemlidir.

8. Senin yardımın olmasaydı burayı bulamazdım.

Aşağıdakilerden hangisinin yüklemi, yapısı yönüyle bu cümlenin yüklemi ile özdeş **değildir**?

- A) Okuldan yarım saat erken çıkmak için müdürden izin aldık.
- B)** İkinci maçımızı kazanmak için hepimiz çok çalışmalıyız.
- C) Sizin neden kitap okumadığınızı bir türlü anlayamıyorum.
- D) Bu tuhaf hareketlerinden sonra iyice gözden düştü.
- E) Bizim salondaki arka masada oturduğumuzu çok geç fark etti.

9. Slav halkları, Balkanların eski ve renkli kültür yaşamını oluşturan topluluklardır.

Bu cümlenin öğeleri aşağıdakilerin hangisinde sırasıyla verilmiştir?

- A)** Özne - yüklem
- B) Nesne - yüklem
- C) Özne - dolaylı tümleç - yüklem
- D) Nesne - dolaylı tümleç - yüklem
- E) Özne - nesne - dolaylı tümleç - yüklem

10. Aşağıdaki cümlelerin hangisinde dolaylı tümleç **yoktur**?

- A) Bir tek otomobilin park ettiği alana on altı bisiklet park edebiliyor.
- B)** Geçtiğimiz elli yılda yurt dışında yaşayan Türklerin birçok sorunu ortaya çıkmıştı.
- C) Edebiyat kimi zaman bizi, hayatın çok ciddi ve üzücü durumlarından uzaklaştırır.
- D) 1950'li yıllarda yaşamış birçok şairde İkinci Yeni'nin etkileri görülür.
- E) Sanatçı, Osmanlı minyatürlerinin belli başlı temel özelliklerine dikkat çekmişti.

11. Albert Einstein, başarılı olmak isteyen bilim insanlarına şu tavsiyelerde bulunur: "Bilim insanı önce problemine çözüm getiren ilkeleri bulmalı, sonra bu ilkelerden deneysel olarak ölçülebilir sonuçlar çıkarmalıdır. Birinci evre aşılmışsa yeterli uğraş ve zekâ gücü onu aradığı başarıya götürecektir."

Bu parçadan çıkarılabilecek **en kapsamlı yargı** aşağıdakilerden hangisidir?

- A) Belirli bir zihinsel yeteneğe sahip olmak ve çok çalışmak, bilim insanları için gereklidir.
- B) Gereklî zekâ gücüne sahip olmayan kimseler ne yaparlarsa yapsınlar başarılı olamazlar.
- C)** Bir sorunun çözümünü için önce kurallar belirlenmeli, sonra gereklî zihin gücü ve çaba ortaya konmalıdır.
- D) Yeterli çalışmayı ortaya koymak ve belirli zekâ gücüne sahip olmak, başarı için yeterlidir.
- E) Gereklî çözüm ilkeleri bulunmadan başarıya ulaşmak mümkün değildir.

12. Yazım birliği sağlamanın, bir yazım geleneği oluşturanın biricik yolu, ortak bir yazım kılavuzunun olması mıdır? Yazım kılavuzu tek bile olsa dili yaratanların, yazını var eden yazarların seçimlerinin belirleyici olduğu kanaatindeyim. Yazarı imlâsıyla ölçmek edebiyatı bilmemektir. Yazım kurallarına bağlı, bu konuda aşırı özenli, belirli tutumları olan yazarlarla böyle olmayan yazarları karşılaştırmak yazınsal nitelikleri, değerleri konusunda bize bir şey söylemez. Bir yazarın kendi dilinde kendi sesini bulmuş olması yeterlidir; yazımsal sorunlar daha çok yayıncıların, düzeltmenlerin alanına girer.

Bu parçada anlatılmak istenen aşağıdakilerden hangisidir?

- A) Yazım kurallarına dikkat eden yazarlar, zamanla daha iyi bir yazar olma yolunda önemli bir adım atar.
- B) Bir yazar dile ne kadar hakim olsa da dili, dil bilgisi kurallarına uygun kullanmayı bilmelidir.
- C) Edebiyatçının öncelikli görevi yazım kurallarına uygun hareket etmek değil, toplumsal faydayı amaçlamaktır.
- D) Yazım kurallarına uygun olarak yazılmış metinler edebî anlamda değerli değildir.
- E)** Bir yazının niteliği yazım kurallarına uygunluğuyla değil, dilin özgün bir biçimde kullanılmasıyla ölçülür.

13. Çocukken insanın ömrü boyunca yedi tanker su içtiğini duymuştum. O zaman abime demiştim ki "Ben şimdi yedi tanker su içeceğim, hayatım boyunca bir daha su içmekle uğraşmayacağım." Gülünç değil mi? İşte bir romanı bir oturuşta yazmaya çabalamak aynen böyle bir şeydir. Yazdığınız zamanlar arasındaki verdiğiniz aralarda, fark etmeden romanın mayalanmayı sürdürdüğünü göreceksiniz. Hiçbir şey yapmadığınızı zannederken roman kendini yeniden biçimlendiriyordur. En iyi buluşlar yazmadığınız o zamanlarda ortaya çıkar.

Bu parçaya göre yetkin bir roman kaleme alabilmenin koşulu aşağıdakilerden hangisidir?

- A) Yazılanlara eleştirel bir bakış açısıyla yaklaşabilme
 B) Sıkıntılı ve yorucu bir uğraşmayı göze alma
 C) Günlük yaşamda tanıklık edilen olayları dile getirme
 D) Ürettiklerine tamamlanmış gözıyla bakmama
 E) Yazı eylemini içinde boşlukları da barındıran geniş bir zaman çerçevesi içinde gerçekleştirme
14. --- tutkun olduğu şey, --- ve Victor Hugo'nun heyecanlı tarzı, lirik söyleyişi, coşkunun anlatımı yani dış taraftır. Çünkü bu, şaire toplulukları yönlendirme, ona rehberlik etme imkânı tanımaktadır. Bu yüzden şairin gür ama içten ve halkçı sesini "duygusal bireycilik" çerçevesinde değil, "toplumsal yararlılık" biçiminde değerlendirebiliriz. Tanzimat Dönemi'nin en gür sesli şairi olarak karşımıza çıkan sanatçının, *Vâveylâ*, *Murabba*, *Vatan Şarkısı* gibi şiirlerinde bu dinamizmi görmek mümkündür.

Yukarıdaki parçada boş bırakılan yerlere sırasıyla aşağıdakilerden hangisi getirilmelidir?

- A) Namık Kemal'in - romantizm
 B) Şinasi'nin - klasisizm
 C) Ziya Paşa'nın - klasisizm
 D) Recaizade Mahmut Ekrem'in - realizm
 E) Abdülhak Hamit Tarhan'ın - romantizm

15. Öykü, dile yaslı bir sanat. Dolayısıyla dile hâkimiyet öyküde olmazsa olmaz bir gereklilik. Zaten dil aracılığıyla düşüncedeki, ruhtaki çile, huzur, yangın, coşku dışı vurulduğuna göre, eğer bir yazar bunu yapamazsa yani ruh hâlini, düşünce dünyasında olup bitenleri hakkıyla kelimelelere dökemezse ortaya nitelikli bir ürün çıkaramaz. Bundan dolayı öyküde dil, her şeyin önündedir.

Bu parçada "öykü"yle ilgili olarak anlatılmak istenen aşağıdakilerden hangisidir?

- A) Yazılması için emek, bilgi birikimi ve uzmanlaşma gerektirdiği
 B) Özgün söyleyişlerle insanın iç dünyasını yansıtmaması gerektiği
 C) Başarılı olmanın, dili kullanma becerisine bağlı olduğu
 D) Yapısından dolayı dili sanatlı bir biçimde kullanmak gerektiği
 E) Biçim ve içerik dengesi gözetilmeden yazılmayacağı
16. Bildiğimiz şeylerden bilmediğimiz yerlere kaçıp gitme arzusu, birey hüviyetini idrak etmiş her insanın aklını kaşıdıran bir fikirdir. Her zaman gerçekleşmezse de her daim kendini hatırlatır. Bu eylemin fikir aşamasında kalmasına sebep olan ise genellikle korkulardır. Bilinmezliğin korkuları, geleceğin kaygılarından daha baskın çıkar çoğu zaman. Bu durum edebiyat için de ciddi bir malzeme. *Gılgamış'tan Don Kişot'a*, *Robinson Crusoe'dan İnce Memed'e* her karakterin yüreğinde, bulunduğu yeri terk etme arzusu vardır. Çoğu zaman bu arzu, toplumsal bir ihtiyaçla maskelenir ama bu eylemi fiziksel hâle sokan asıl neden, zihnin kaşınmasıdır.

Bu parçada geçen "toplumsal ihtiyaçla maskelenmek" sözüyle anlatılmak istenen aşağıdakilerden hangisidir?

- A) Toplumsal doyuma ulaşmak
 B) Bireysel istekleri ön plana almak
 C) Toplum yararı için ortaklaşa çalışmak
 D) Kişilerin birbirlerine kenetlenmesine olanak sağlamak
 E) Sosyal gereksinimleri kullanarak gizlemek

17. Görüp ahkâm-ı asrı münharif sıdk u selâmetten
Çekildik izzet ü ikbal ile bâb-ı hükûmetten

Hakir olduysa millet, şânına noksan gelir sanma
Yere düşmekle cevher, sâkit olmaz kadr-ü kıymetten

Günümüz Türkçesiyle

Asrın değer yargılarının doğruluktan ve kurtuluş yolundan sapmış olduğunu görüp onurumuzla ve kendi isteği-mizle hükûmet kapısından çekildik.

Millet aşağı düştüyse şânına bir eksiklik gelir sanma;
yere düşmekle cevher itibardan ve değerden düşmez.

Hürriyet Kasidesi'nden alınan yukarıdaki dizelerle ilgili olarak aşağıdakilerden hangisi söylenemez?

- A) Kafiye şeması divan şiirindeki kaside ile aynıdır.
B) Divan şiirinde bu bölüme nesip adı verilir. Nesip bölümünün bütün özelliklerini taşımaktadır.
C) Namık Kemal tarafından kaleme alınmıştır.
D) Dönemin zihniyetine ilişkin kavramlara yer verilmiştir.
E) Tanzimat Dönemi'nde ilk kez karşımıza çıkan pek çok kavrama yer verilmiştir.

18. Selim İleri'nin İstanbul sevgisinin, şehre kitaplar içinden açılan bir pencere olduğunu unutmamamız gerekiyor. Kimi zaman Osmanlı dönemlerine, şehri gezmeye gelmiş seyyahların anılarına dek uzanan bu çaba dolu sevgi, bizi çoğunlukla bir Doğu-Batı odaklı tartışmanın kıyısına götürür. Basit bir ikileme, kaba bir ayrıma gitmez Selim İleri; ne Doğu'ya bakıp Batı'yı yargılar ne de buralardan bıkınlık getirip açıkça oryantalist bir açmaza düşer. Peşinde olduğu şeyin bir sentez bütünlüğü olduğunu görmekte zorlanmayız. Zaman zaman yükselen öfkesi başka bir şehir arzuladığı için değil, daha birkaç on yıl öncesinin varlığını bile yeterince koruyamadığımız içindir. Şehrin bir insan ömründen bile önce yaşlanıp çehre değiştirmesi; bir yanıyla ihmalkârlığımızın boyutlarını, başka bir yanıyla sevgisizliğimizi gösterir çünkü. Bu duygulara koşut olarak, kitaplar boyunca anılan İstanbul da elbette tozpembe bir geçmiş hayali uyandırmaktan çok, yer yer umutsuzluğa düşülen, hep arayışla ayakta kalmaya çalışan bir şehir olup çıkar. Tanpınar'da, Reşat Ekrem Koçu'da, Mithat Cemal Kuntay'da ve daha birçok yazarda hep farklı bir tarafı keşfe çıkılan İstanbul, böyle bir şehirdir. İşte Selim İleri, bu ışık bütününden kendi rengini ortaya çıkarabilen bir prizmadır.

Bu parçadaki altı çizili ifadeyle Selim İleri'nin hangi özelliğini vurgulanmıştır?

- A) Özgünlük
B) Çağdaşlık
C) Evrensellik
D) Yenilikçilik
E) Akılcılık

19. I. Eski çağlarda elementlerin en etkili ve en kararlı savaş metallere olan demir, hiç kuşkusuz uygarlıkların kaderlerini şekillendiren maddelerin en önde gelenidir.
II. II Dünya Savaşı ile beraber modern dünyayı birbirinden ayıran tek bir element söylemek gerekirse o da silisyum denilen mütevazı gri maddedir.

Yukarıda verilen II numaralı cümle ile ilgili olarak aşağıdakilerden hangisi söylenebilir?

- A) I. cümlede dile getirilen düşüncenin kanıtlandığı gösterilmektedir.
B) I. cümlede ifade edilenden farklı bir konunun sonuçlarından söz edilmektedir.
C) I. cümlede anlatılan bir durumun sebep olduğu olumlu bir durumdan bahsedilmektedir.
D) I. cümledeki olgunun dünyayı neden daha çok etkilediğinden söz edilmektedir.
E) I. cümlede söz edilen unsurun yerine geçen öge dile getirilmektedir.

20. I. İyi düşünmek; düşünceyi işe dönüştürmek ve kullanmaktır.
 II. İnsan ne kadar çok düşünürse düşünceyi o kadar benimser.
 III. Düşünce eyleme dönüşmedikçe iyi düşünce değildir.
 IV. Düşünmek, ruhun kendi kendisiyle konuşmasıdır.
 V. Yeni düşünceleri ortaya çıkaran hayal gücü, bilinçten önemlidir.

Numaralanmış cümlelerden hangileri anlamca birbirine en yakındır?

- A) I ve III B) I ve V C) II ve III
 D) III ve IV E) IV ve V

21. Doksanı geçkin yaşında dallarını göğe, köklerini toprağa, şiirlerini göğsümüze sıdıramadığımız genç şiirin değil sürekli gencelen şiirin çınarı Fazıl Hüsnu Dağlarca'nın son kitabı "Orda Karanlık Olurum" aslında aydınlığın şiirini ve aydınlığa nüfuz eden insanın şiirini yazmış. Kendilerine şiir yolunda bir yol haritası çizmek isteyen genç şairlerin edebiyat geleneğimizin bu eskimez ustasının ateşiyle harlamaları gerekiyor ateşlerini.

Bu parçada altı çizilili bölümle anlatılmak istenen aşağıdakilerden hangisidir?

- A) Her yönüyle sanatçının şiirlerine benzer şiirler yazmak
 B) Yazdıklarını kendi yaşamlarıyla sınırlı tutmamak
 C) Şiirlerinin şekilsel özelliklerini usta şaire benzer yapıda oluşturmak
 D) Usta sanatçının şiir anlayışından ve birikiminden güç almak
 E) Güncel konularda yazarken geçmişin değerlerinden habersiz olmamak

22. (I) Sıralaması kişiye göre değişse de dünyadaki en zengin üç mutfağın Türk, Fransız ve Çin mutfakları olduğu söylenir. (II) Her üç mutfak da tarih boyunca etkilendikleri, farklı coğrafyaya ait yemek kültürlerini aynı sofrada sentezleyebilmiş. (III) Aslında mutfak, bence toplumsal beğeniler kadar yaşanan coğrafyanın insanlara yiyecek olarak sunduğu nimetlerin de bir birleşimi. (IV) Çin mutfağı denilince akla o değişik tatların bir arada, karışık olarak sunulması gelir. (V) Acı, tatlı, ekşi, tuzlu hep birlikte hemen hemen aynı anda damağımızda unutulmaz anlar yaratır. (VI) Çin mutfağında hemen her şeyin bir anda pişirilip birlikte ortaya getirilmesine karşın Fransız mutfağı törenseldir.

Bu parçadaki numaralanmış cümlelerin hangilerinde karşılaştırma vardır?

- A) I ve III B) I ve VI C) II ve IV
 D) III ve IV E) IV ve V

23. (I) Gençlik, çocuklukla erişkinlik arasında yer alan, gelişme, ruhsal olgunlaşma ve yaşama hazırlık dönemidir. (II) Ergenlikle başlayan hızlı büyüme, gençlik çağının sonunda bedensel ve ruhsal olgunlukla biter. (III) BM örgütünün tanımına göre genç; 15 - 25 yaşları arasında, öğrenim gören, hayatını kazanmak için çalışmayan ve ayrı bir konutu bulunmayan kişidir. (IV) Gerçekten de gençliğin hem toplumsal, hem biyolojik hem de ruhsal bir kavram olduğunu düşünüyorum. (V) Bütün bu bilgiler ışığında şunu söyleyebilirim ki Türk toplumu gerçek anlamda genç bir toplumdur, zira nüfusumuzun %60'ını 25 yaşın altındaki çocuk ve gençler oluşturmaktadır.

Bu parçadaki numaralanmış cümleler ile ilgili olarak aşağıda verilenlerden hangisi yanlıştır?

- A) I. cümlede tanım yapılmıştır.
 B) II. cümle bir durumun nasıl sonuçlandığından bahsetmektedir.
 C) III. cümlede bir yorum yapılmıştır.
 D) IV. cümlede yazar kendi görüşünü belirtmiştir.
 E) V. cümle saptama yapılmıştır.

24.

	I. Grup	II. Grup
I.	Ziya Paşa	Klasisizm
II.	Namik Kemal	Terkibibent
III.	Şinasi	Makber
IV.	Abdülhak Hamit Tarhan	Vatan şairi
V.	Recaizade Mahmut Ekrem	

Yukarıda I. grupta verilenlerden hangisi, II. grupta verilenlerden biriyle ilişkilendirilemez?

A) I B) II C) III D) IV **E) V**

25. Aşağıdaki cümlelerin hangisi kanıtlanabilirlik açısından ötekilerden farklıdır?

- A) Yazarın fantastik öğelere okuru rahatsız edecek derecede yer vermesi, sadece bu romanında görülen bir durum değil.
- B)** Yazarın son romanı, köyden kente göçen bir ailenin yaşadığı uyum sıkıntılarını ele alıyor.
- C) Dili ve kurgusuyla yazarın en başarılı romanı olan bu yapıt, yeni bir ödül daha aldı.
- D) Farklı anlatıcıları birbiriyle uyum içinde kullanan yazar, bu sayede okurların ilgisini ayakta tutuyor.
- E) Yazar, sıradan bir konuyu mükemmel anlatımıyla yetkin bir romanın içeriği hâline getirebiliyor.

26. Çocuklar doğuştan meraklıdır. Her şeyi kurcalar ve sürekli soru sorarlar. Ama çocuk okula başlayınca soru sormayı bırakır ve sadece kendilerine sorulan sorulara cevap verir. Soruları nasıl cevaplar? Düşünerek ya da keşfederek değil ezberleyerek. Bu durum merakı yok ettiğinden okullarda istenilen öğrenme ortamı gerçekleşmez.

Bu parçada altı çizili ifadenin gönderme yaptığı söz aşağıdakilerden hangisidir?

- A) Soru - cevap yönteminin doğru uygulanması
- B)** Soruların ezberlenerek cevaplanması
- C) Farklı yöntemlerin uygulanmaması
- D) Soruların çocuklara doğrudan yöneltilmesi
- E) Konuların yeterince kavratılmaması

27. Öykü genellikle diğer yazınsal türlerle, özellikle de romanla ve şiirle karşılaştırılarak tanımlanmaya çalışılıyor. Öykünün çok değişik yazılış taktikleri vardır. Tüm bunlar öykünün sınırlarını uzatıyor, yazılan öykülerin bir türe dâhil edilmesini güçleştiriyor.

Bu parçada geçen "öykünün sınırlarını uzatmak" sözüyle anlatılmak istenen aşağıdakilerden hangisidir?

- A) Başka türlerle karşılaştırmak
- B) Tam olarak tanımlayamamak
- C)** Kapsam olarak genişletmek
- D) Farklı bir dilde yazmak
- E) Niteliklerini tam olarak anlatmamak

28. Yolculukta akşam vakti insanın gayriihtiyari (elinde olmayarak) garip hissettiği, kendini karanlık düşüncelere bıraktığı saattir. Halkın akşam garipliği tertibiyile (düzenlemesiyle) anlattığı duygularda kendimizi uçsuz bucaksız mesafeler arasında kaybolmuş hissetmemizde, arkada bıraktığımız (geride kalan) uzağı bir daha görmek şüphesinin, öndeki uzağa yetişememek korkusunun elbette payı vardır. Mesafelere hâkim olmak (farkına varabilmek) emniyeti şüphe ve korku mefhumunu kaldırıyor, insana bu geniş (alanı büyük) ovalarda kendi mahallesinde, evinin bahçesinde dolaşmak hissini veriyor.

Bu parçadaki altı çizili sözcüklerden hangisi parantez içindeki anlamı ile uyuşmamaktadır?

- A) I B) II C) III **D) IV** E) V

29. Deniz karşıki sâhilin kumları üstünde dalgın dalgın nefes alıyor, manzara mahmûr bir sükûn-ı tâm içinde tulû-ı kameri bekliyor, yavaş yavaş tekâsûf eden zıll-ı arz Beykoz'un üstünden nebeân eden sabah nurlarına benzer billûrîn iltimâlarla gecenin eşbâha verdiği kışr-ı muzlim-i lertzân üzerine bir sath-ı envâr çekiyor; deniz zî-bakî bir rûkûd ile hâmûş, pûr-hâb u sükûn; yalnız dalgalar, uzaklarda derin derin inleyen dalgalar...

(Deniz karşıki sahilin kumları üstünde dalgın dalgın nefes alıyor, manzara uyukulu bir sessizlik içinde ayın doğuşunu bekliyor, yavaş yavaş koyulaşan yeryüzünün gölgesi Beykoz'un üstünden fışkıran sabah nurlarına benzer billur gibi parıltılarla gecenin cisimlere verdiği titrek karanlığın kabuğu üzerine ışıktan bir örtü çekiyor; deniz cıva gibi bir durgunlukla sessiz, uyukulu ve sessiz; yalnız dalgalar, uzaklarda derin derin inleyen dalgalar...

Yukarıdaki parça aşağıdaki eserlerin hangisinden alınmış olabilir?

- A) *Kavgalarım* **B) *Siyah İnciler***
C) *Rübâb-ı Şikeste* D) *Tâmat*
E) *Hayal İçinde*

30. Durum hikâyesi ile ilgili olarak aşağıdakilerden hangisi söylenemez?

- A) Yaşamdan bir kesit ya da insanlık durumu anlatılır.
B) Merak ve heyecandan çok duygu ve hayallere yer verilir.
C) Serim, düğüm ve çözüm bölümleri belirgindir, yaşananlar bu plana uygun anlatılır.
D) İlk örneklerini Rus yazar Anton Çehov verdiği için Çehov tarzı hikâye olarak da adlandırılır.
E) Sait Faik Abasıyanık, bu hikâye türünün Türk edebiyatındaki önemli temsilcilerindedir.

31. Olay hikâyesi ile ilgili olarak aşağıdakilerden hangisi söylenemez?

- A) Bir olay "serim, düğüm, çözüm" planıyla anlatılarak kesin bir sonuca bağlanır.
B) Merak ve entrika, hikâyenin hareket ve odak noktasıdır.
C) Olayın geçtiği çevre üzerinde durularak sosyal ve fizikî mekânların betimlemesi yapılır.
D) Türk edebiyatındaki en önemli temsilcileri Refik Halit Karay ve Memduh Şevket Esenaldır.
E) Maupassant tarzı hikâye olarak da adlandırılır.

32. Aşağıdakilerden hangisi Servetifünun Dönemi romanında işlenen temalardan değildir?

- A) Başarısızlıkla sonuçlanan aşk maceraları
B) Hayallerin gerçeklerle çatışması
C) Felâkette biten yasak aşklar
D) Anadolu'dan İstanbul'a göç eden ailelerin şehre uyum sorunu
E) Toplumdan kaçış, toplumsal değerlere ayak uyduramama

33. Orada kime rast gelse iyi? Felâton Bey'e. Adam bırak şu aşağılık adamı be! Nasıl bırakırız. Hikâyemizin yarısına ortak olan bir kimseyi nasıl terk ederiz. O hoppayı bu hikâyeye hiç bile katmamalıydı. Öyle gerekirdi ama nasılsa katmış bulunduk. Hem Felâton Bey'e bu tavır neden gerekti? Yoksa adamın şu alafrangalığını çekemez mi oldunuz? Eğer Felâton Bey olmamış olsaydı mayonez konusu ortaya çıkar mıydı?

Bir romandan alınan yukarıdaki parçadan hareketle aşağıdakilerden hangisi söylenemez?

- A) Eserde ilahi bakış açısının kullanılmış olması, yazarın olayları istediği gibi yönlendirmesine imkân sağlamıştır.
- B) Anlatmaya bağlı edebî metinlerin özelliğini taşımaktadır.
- C) Ahmet Mithat Efendi'nin *Felâton Bey ile Râkım Efendi* adlı romanından alınmıştır.
- D) Yazar, yer yer romanın akışını keserek okuyucuya kendi duygu ve düşüncelerini aktarır; bu da eserin teknik bakımdan kusurlu olduğunu gösterir.
- E) Realizmin etkisiyle yazılmış, gerçekçi tasvirlerle oluşturulmuş bir kurguya sahiptir.

34. Ankara'nın öyle herkesin bildiği caddelerinden biri değildir burası. Oysa o çok bilinen anlı şanlı mekânlara o denli yakındır ki gözlerden uzak kalması, yoğun trafik güzergâhı üzerinde olmaması ile açıklanabilir belki. Caddede boyunca uzanan çınar ağaçları, bu nisan sabahında olduğu gibi baharla birlikte burayı uzun, gölgeli, yeşil bir tünele dönüştürür. İşte bu vakitler ürkek âşıklar ayrı ayrı, ancak birbirlerini kollayarak geldikleri İzmir Caddesi'nden buraya çıkar çıkmaz el ele tutuşurlar; Necatibey'e doğru mahcup ve ağır adımlarla uzaklaşırlar. Aslında şehrin kurulduğu ilk yılların anısı birçok tarihi, resmî bina ve hepsi kendince özgün taraflar taşıyan lokantaları, pastaneleri, kahvehaneleri ile sıkı Ankara tutkunlarının malumudur Kumrular. İşte Taner'in fotokopi dükkânı bu caddede, kumruların en çok yuva yaptığı, en gölgeli çınarının altındaydı.

Bir romandan alınan yukarıdaki metinde aşağıdakilerden hangisi ile ilgili bir ipucu yoktur?

- A) Yer B) Kişi C) Anlatıcı
- D) Zaman E) Olay

35. Aşağıdakilerden hangisi roman türünün özelliklerinden değildir?

- A) Roman, yaşanmış ya da yaşanması mümkün olan bir olayın geniş bir biçimde ele alındığı bir türdür.
- B) Romancı, kişi ve olayları çoğunlukla yaşadığımız hayattaki benzerlerinden alır.
- C) Romanda tek bir olay değil, birbiriyle organik bağ içindeki olaylar zinciri vardır.
- D) Romanda olaylar daima ileriye doğru akar, zamanda geri dönüşler yaşanmaz.
- E) Romanda insanı ilgilendiren her konu işlenebilir.

1700 İstanbul Ant. göre

1. 1711'de Rusya ile imzalanan Prut Antlaşması'na göre;

- Azak Kalesi Osmanlı Devleti'ne geri verilecek,
- Rusya İstanbul'daki elçisini geri çekecektir.

Buna göre aşağıdakilerden hangisi söylenebilir?

- A) Rusya, Osmanlı üzerinde elde ettiği kazanımlarını kaybetmiştir.
- B) Rusya, Osmanlı Devleti ile olan ilişkilerini askıya almıştır.
- C) Rusya, sıcak denizlere inme emellerinden vazgeçmiştir.
- D) Osmanlı Devleti'nin Avrupa karşısındaki ilerleyişi devam etmiştir.
- E) Rusya, Panslavizm politikasından vazgeçmiştir.

3. Osmanlı Devleti aşağıdaki antlaşmalardan hangisi sonrasında savaştan kaçınıp barışı koruma politikasını benimsemiştir?

- A) Zıştovi Antlaşması
- B) Küçük Kaynarca Antlaşması
- C) El-Ariş Antlaşması
- D) Yaş Antlaşması
- E) Pasarofça Antlaşması

↳ toprakları koruma politikası

4.

1700 İstanbul Antlaşması	1711 Prut Antlaşması
<ul style="list-style-type: none"> • Azak Kalesi Rusya'ya bırakılacak. • Rusya, İstanbul'da sürekli elçi bulundurabilecek. 	<ul style="list-style-type: none"> • Azak Kalesi ve çevresi Osmanlı Devleti'ne geri verilecek. • Rusya, İstanbul'da elçi bulundurmayacak.

Yukarıdaki tablodan aşağıdaki yargıların hangisine ulaşılabilir?

- A) Osmanlı Devleti'nin sınırları genişlemiştir.
- B) Rusya, Prut Antlaşması ile toprak kazanmıştır.
- C) Ortodoksların koruyuculuğu Osmanlı Devleti'ne geri verilmiştir.
- D) Rusya, Prut Antlaşması ile Osmanlı'nın egemenliğini tanımıştır.
- E) Kaybedilen yerleri geri alma umudu doğmuştur.

2. Karlofça Antlaşması'nın (1699) garantörü olan Avusturya aşağıdaki nedenlerin hangisinden dolayı Osmanlı Devleti'ne savaş ilan etmiştir?

- A) Balkanlarda etkisini artırmak istemesi
- B) II. Viyana Kuşatması'nın başarıya ulaşması
- C) Kırım'ın Osmanlı Devleti'nin elinde olması
- D) Osmanlı Devleti'nin Venedik'ten Mora'yı geri alması
- E) Rusya'nın Ortodoksları kışkırtması

- Mora Avusturya'ya bırakılacaktır

5. 1709'da Poltova Savaşı'nda Ruslar'a yenilen İsveç Kralı XII. Şarl Osmanlı Devleti'ne sığınmıştır.

Buna göre;

- I. Osmanlı, güçlü bir devlet kabul edilmektedir. ✓
- II. Rusya saldırganca bir politika takip etmektedir. ✓
- III. Osmanlı Devleti ilk defa hâlifelik makamını siyasi alanda kullanmıştır. ✗

yargılarından hangilerine ulaşılabilir?

- A) Yalnız II
- B) Yalnız III
- C) I ve II
- D) II ve III
- E) I, II ve III

6. 1739 Belgrad Antlaşması'nda "Rus çarının protokol bakımından Osmanlı padişahı, Fransa kralı ve Avusturya kralına denk sayılması" kabul edilmiştir.

Buna göre aşağıdakilerden hangisine ulaşılabilir?

- A) Rusya Avrupalı devletlerce ilk kez tanınmıştır.
 B) Osmanlı Devleti'nin saygınlığı sona ermiştir.
 C) Osmanlı bir Avrupa devleti sayılmıştır.
 D) Devletlerin eşitliği ilkesi benimsenmiştir.
 E) İngiltere ve Fransa'ya karşı Osmanlı, Rus ve Avusturya ittifakı kurulmuştur.

7. Küçük Kaynarca Antlaşması'nda Rusya'ya, Osmanlı egemenliğindeki Ortodoksların koruyuculuğu statüsü tanınmıştır.

Bun göre;

- I. Osmanlı Devleti, Ortodoksların üzerinde birleştirici bir güç olma özelliğini kaybetmiştir. ✓
 II. Ortodoksların liderliğini Rusya üstlenmiştir. ✓
 III. Rusya, Osmanlı Devleti'nin iç işlerine karışma fırsatı elde etmiştir. ✓

yargılarından hangilerine ulaşılabilir?

- A) Yalnız I B) Yalnız II C) I ve II
 D) II ve III E) I, II ve III

8. Küçük Kaynarca Antlaşması'na göre;
 • Rusya, İstanbul'da sürekli bir elçi bulundurabilecek ve Balkanlarda istediği yerde konsolosluk açabilecekti.

Yorum:

Yukarıda verilen boşluğa aşağıdakilerden hangisi yazılmalıdır?

- A) Rusya, sıcak denizlere inme imkânı kazanmıştır.
 B) Rusya, Osmanlı ülkesindeki gelişmeleri izleme ve Osmanlı'nın iç işlerine karışma şansı yakalamıştır.
 C) Rusya, kapitülasyonlardan yararlanma imkânına kavuşmuştur.
 D) Rusya, Balkanlardan toprak elde etmiştir.
 E) Osmanlı Devleti'nin Balkanlar'daki sınırları daralmıştır.

9. XVIII. yüzyılda Osmanlı Devleti;

- Rusya'yı Balkanlardan uzak tutmak,
- Rusya ile arasında tampon bir devlet olması amacıyla aşağıdakilerden hangisinin bağımsız bir devlet olarak kalmasını istemiştir?

- A) Eflak B) Boğdan C) Lehistan
 D) Macaristan E) Vlyana

10. 1736 – 1739 yılları arasında Osmanlı Devleti, Avusturya ve Rusya ittifakı ile yaptığı savaşları kazanmıştır.

Bu durumun yaşanmasında etkili olan gelişme aşağıdakilerden hangisidir?

- A) Osmanlı Devleti'nin Fransa ile iş birliği yapması
 B) Osmanlı'nın denge politikası uygulaması
 C) Rusya'nın askeri gücünü kaybetmesi
 D) Humbaracı Ahmet Paşa'nın askeri alanda yaptığı ıslahatlar
 E) Rusya'da Bolşevik İhtilali'nin yaşanması

11. Osmanlı Devleti ile Rusya arasında 1711 yılında imzalanan Prut Antlaşması ile,

- Azak Kalesi Ruslardan geri alındı.
- Rusya, İstanbul'da elçi bulunduramayacaktı.
- Rusya, Lehistan'ın iç işlerine karışmayacaktı.
- Demirbaş Şarl, ülkesine serbestçe geri dönebilecekti.

Buna göre Prut Antlaşması ile ilgili olarak aşağıdakilerden hangisi söylenebilir?

- A) Rusya, yapılan savaştan başarı ile çıkmıştır.
- B) Rusya'nın, Lehistan üzerindeki etkisi artmıştır.
- C) Rusya'nın, sıcak denizlere inme politikası engellenmiştir.
- D) Rusya, Osmanlı Devleti egemenliği altına girmiştir.
- E) Osmanlı Devleti kaybettiği toprakları geri alamamıştır.

12. Osmanlı Devleti'nin imzaladığı 1739 tarihli Belgrad Antlaşması'na göre,

- Rusya savaş sırasında aldığı yerleri geri verecek, Dinyeper ve Boğdan arasındaki küçük bir arazi Ruslara bırakılacaktır.
- Azak Kalesi yıkılmak şartıyla Rusya'da kalacaktır.

- Rusya, Karadeniz'de donanma bulunduramayacaktır.

Bu antlaşmaya göre aşağıdaki yargılardan hangisine ulaşılabilir?

- A) Osmanlı Devleti'nin Karadeniz'deki üstünlüğü devam etmiştir.
- B) Rusya, Osmanlı Devleti'nden kapitülasyon hakkını elde etmiştir.
- C) Rusya, Avrupa'nın en güçlü devleti hâline gelmiştir.
- D) Rusya, Osmanlı Devleti'nin iç işlerine karışma ayrıcalığını elde etmiştir.
- E) Rusya, Osmanlı Devleti'ne üstünlüğünü kesin olarak kabul ettirmiştir.

13. Aşağıdakilerden hangisi Osmanlı Devleti'nin XVIII. yüzyılın başlarında izlediği temel politikasını ifade etmektedir?

- A) Avrupa devleti olmak
- B) Denge siyasetinden vazgeçmek
- C) Azınlık isyanlarını önlemek
- D) Fetih politikasını sürdürmek
- E) Kaybettiği toprakları geri almak

14. Osmanlı Devleti 1736 - 1739 Osmanlı - Rus ve Osmanlı - Avusturya Savaşlarında iki cephede mücadele etmesine rağmen başarılı olmuş ve XVIII. yüzyılın en kazançlı antlaşması olan Belgrad Antlaşması'nı imzalamıştır.

Osmanlı Devleti'nin bu savaşlarda başarılı olmasını sağlayan temel faktör aşağıdakilerden hangisidir?

- A) İngiltere ve Fransa'nın Osmanlıya yardım etmesi
- B) Padişahın ordunun başında sefere çıkması
- C) Askerî alanda birçok ıslahatın yapılması
- D) Rus ve Avusturya ordusunun güçsüz olması
- E) Celali İsyanları'nın tamamen sona ermesi

15. Küçük Kaynarca Antlaşması'nın hangi maddesi ile Rusya, Osmanlı Devleti'nin iç işlerine doğrudan karışma hakkını elde etmiştir?

- A) Kırım'ın bağımsızlığını elde etmesi
- B) Rusya'nın Karadeniz'de savaş ve ticaret gemisi bulundurması
- C) Rusya'ya kapitülasyonların verilmesi
- D) Rusya'ya, Osmanlı Devleti'ndeki Ortodoksların koruyuculuğunun verilmesi
- E) Osmanlı'nın, Rusya'ya savaş tazminatı ödemesi

16. Osmanlı Devleti aşağıdaki hangi gelişme sonucunda Rus yanlısı olan Şahin Giray'ın Kırım'daki hanlığını kabul etmiştir?

- A) Yaş Antlaşması
 B) Küçük Kaynarca Antlaşması
 C) Zıstovi Antlaşması
 D) Belgrat Antlaşması
 (E) Aynalıkavak Tenkihnamesi

17. Aşağıdaki antlaşmalardan hangisi Lale Devri'nin başlangıcı olarak kabul edilir?

- A) Prut
 B) Belgrat
 (C) Pasarofça
 D) Karlofça
 E) Küçük Kaynarca

18. Osmanlı Devleti 1718 Pasarofça Antlaşması ile Belgrat'ı Avusturya'ya bırakmak zorunda kalınca Avrupa'nın üstünlüğünü anlamıştır.

Bu durumun Osmanlı Devleti'ni aşağıdakilerden hangisine zorladığı söylenebilir?

- A) Veraset yasasında değişiklik yapmaya
 (B) Batılılaşma yolunda ıslahatlar yapmaya
 C) Batı ile diplomatik ilişkileri kesmeye
 D) Ülkeyi yönetim birimlerine ayırmaya
 E) Kapitülasyonları kaldırmaya

19. Pakistan nüfus artış hızının yüksek olduğu ülkelerden biridir.

Aşağıdakilerden hangisi bu durumun olumsuz sonuçlarından biri değildir?

- A) Kişi başına düşen milli gelirin azalması
 B) Ülke içi göçlerin artması
 C) Eğitim ve sağlık harcamalarının artması
 (D) Mal ve hizmetlere olan talebin artması (damlu)
 E) Üretilen ürünlerin daha çok iç piyasada tüketilmesi

20. Fotosentez süreciyle bitkilerin ürettiği besin ve enerji bir besin zinciri şeklinde bir canlıdan diğerine aktarılır.

- I. Birincil tüketiciler bitkilerle beslenir.
 II. Üçüncül tüketiciler hem etçil hem de otçullar ile beslenir.
 III. İkincil tüketiciler etçil canlılarla beslenir. (otçullarla beslenir)
 IV. Ayrıştırıcılar besin zincirinin ilk halkasında yer alırlar. (3. Halka)

Yukarıda verilenlerden hangisi besin zinciriyle ilgili doğru bir bilgi değildir?

- A) I ve II
 B) I ve III
 C) II ve III
 D) II ve IV
 (E) III ve IV

21. Şehirler büyüdükçe dünya üzerindeki etkileri artmaktadır.

I. Viyana

II. Londra

III. Dubai

IV. Tokyo

Yukarıdaki kentlerden hangilerinin küresel etkisi daha fazladır?

A) I ve II

B) I ve III

C) II ve III

D) II ve IV

E) III ve IV

22. Türkiye'nin kıyı kesimlerinde rastlanılan geçici köyaltı yerleşmelerinden biri olan dalyanlarda uygulanan ekonomik faaliyet aşağıdakilerden hangisidir?

A) Arıcılık

B) Tarım

C) Hayvancılık

D) Balıkçılık

E) Ormancılık

23. Tüketimin fazla olması üretim faaliyetlerini olumlu yönde etkilemektedir.

Aşağıdakilerden hangisi yapılan açıklamaya uygun bir örnek oluşturmaz?

A) Kahvenin anavatanı Etiyopya'nın dışında da yoğun olarak üretilmeye başlanması

B) Motorlu taşıt sayısının her geçen gün artması

C) Buğday üretiminin dünya çapında çok yoğun şekilde yapılması

D) Güneydoğu Asya ülkelerinde pirinç tarımının ve alanlarının çok fazla olması

E) Zeytin tarımının Akdeniz ikliminin görüldüğü ülkelerde yapılabilmesi

(iklimle bağlı olarak yetişen bir üründür.)

24. Türkiye'nin bir tarım bölgesinde tarımsal faaliyetlerde son yıllarda;

- Sulama imkanlarının arttığı
- Tohum ıslahı çalışmalarının yapıldığı
- Gübrelemenin yaygınlaştığı
- Ziraî mücadelenin geliştiği

gözlemlenmiştir.

Buna göre, bu tarım bölgesinde aşağıdakilerden hangisinde önemli bir artış yaşanması beklenmez?

A) Tarımsal üretimin verimliliğinde

B) Nadas tarım yönteminin uygulanmasında (azalmıştır)

C) Tarımsal ürün çeşitliliğinde

D) Toplam üretim miktarında

E) Tarım ürünlerinin kalitesinde

25. • New York

• Meksiko City

• Tokyo

• İstanbul

} Nüfusu 10 milyonu geçen şehirlerdir.

Yukarıda verilen kentlerin ortak özellikleri aşağıdakilerden hangisidir?

A) Önemli su yolları üzerinde olmaları

B) Açık denizlerdeki liman kentleri olmaları

C) Metropol kentleri olmaları

D) Eski uygarlıklara başkentlik yapmış olmaları

E) Eski dünya karalarında yer almaları

26. Aşağıdaki haritada nüfusu 10 milyondan fazla olan beş şehir gösterilmiştir.



Bu şehirlerden hangisinin nüfusu daha önce 10 milyonu geçmiştir?

- A) New York
B) Bombay
C) Pekin
D) Cakarta
E) Buenos Aires

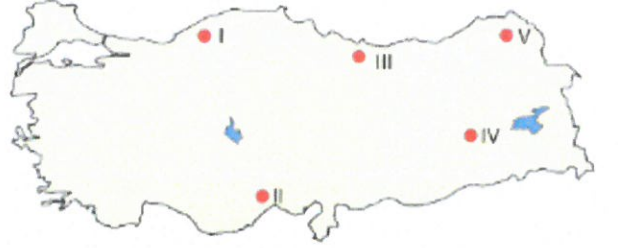
27. Korn, genellikle hayvancılık yapmak amacıyla köylerden uzak yerlerde kurulan geçici yerleşmelerdir.



Türkiye haritasında numaralı alanların hangisinde, kom yerleşmesi daha yaygındır?

- A) I B) II C) III D) IV E) V

28. Yaylalar daha çok hayvanlara otlak bulmak amacıyla yaz aylarında çıkılan mevsimlik yerleşmelerdir. Bazı yaylalara ise turistik amaçlarla veya sıcaktan kaçmak içinde çıkılmaktadır.



Haritada gösterilen yaylaların hangisine sıcaktan kaçmak amacıyla çıkılmaktadır? (Akdeniz Bölgesi)

- A) I B) II C) III D) IV E) V

29. Coğrafya dersinde Mehmet öğretmen sınıfa şöyle bir soru yöneltmiştir:

"Ülkeler neden farklı nüfus politikaları uygular?"

Öğrencilerin verdikleri cevaplar ise şöyledir:

Meriç : Nüfus artış hızları farklı olduğu için. ✓

Hakan : Demografik yatırımları farklı olduğu için.

Fulden : Nüfus nitelikleri ve kalkınma düzeyleri farklı olduğu için. ✓

Eliz : Evlenme yaşları farklı olduğu için.

Buna göre, hangi öğrenciler Mehmet öğretmenin sorusuna doğru cevap vermiştir?

- A) Meriç-Hakan B) Hakan-Eliz
C) Meriç-Eliz D) Fulden-Eliz
E) Meriç-Fulden

30. Turizm olanaklarının geliştiği yörelerde nüfus mevsimden mevsime çok fazla değişir.

Buna göre,

I. Manisa

II. Muğla (Yaz Turizmi)

III. Nevşehir (Doğal güzellikler Kapadokya)

IV. Gaziantep

gibi illerin hangilerinde, nüfus mevsimden mevsime daha çok değişir?

- A) I ve II B) I ve III C) II ve III
D) II ve IV E) III ve IV

31. Üretim, dağıtım ve tüketim etkinlikleri bir çok doğal faktörden etkilenir.

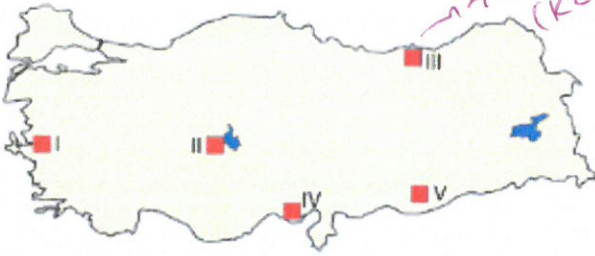
- I. Teknolojik gelişmeler → *Başarı: unsurlar.*
 II. Su kaynakları
 III. Ham madde
 IV. Yeryüzü şekilleri

Doğal unsurlar.

Yukarıdakilerden hangileri bunlardan biri değildir?

- A) Yalnız I B) Yalnız II C) II ve III
 D) II ve IV E) III ve IV

32.



Yaz kuraklığı istemeyen bir tarım ürünü, yukarıdaki haritada numaralandırılarak verilen tarım alanlarının hangisinde yetiştirilebilir?

- A) I B) II C) III D) IV E) V

33. Aşağıdaki tarım ürünü çiftlerinden hangisinin aynı doğal ortamda yetiştirilmesi daha zordur?

- A) Buğday – Arpa
 B) Pamuk – Şeker pancarı
 C) Fındık – Zeytin
 D) Çay – Fındık
 E) Mısır – Çay

(KdZ - Akdeniz)

34.

- I. 1930'da Birinci Beş Yıllık Sanayi Planı uygulanmaya başlamıştır.
 II. 1926'da makineleşme için teşvik verilmiştir.
 III. 1927'de Teşvik-i Sanayi kanunu çıkartılmıştır.

Yukarıda verilenlerden hangileri Türkiye'nin 1923-1932 dönemini kapsayan ekonomi politikalarından biri değildir?

- A) Yalnız I B) Yalnız II C) Yalnız III
 D) I ve II E) II ve III

35.

Aşağıda dört farklı çiftçinin tarım yaptıkları alanlarda yaşanan değişimlerle ilgili düşünceleri verilmiştir.

- I. Son yıllarda ekilip biçilebilen alanlarda çok önemli bir artış yaşandı.
 II. Artık nadas tarımına ihtiyaç duymuyoruz. Bu durumda üretimde artıyor. *(iklim ve sulu ile ilgili)*
 III. Önceleri kullandığımız tohumlar 100 ton ürün verirdi. Şimdi bunun üç katını topluyoruz. *(tohum islahı)*
 IV. Eskiden 3-4 hafta sürerdi tarlaların hasadını yapmak. Artık hasat işi bir hafta, bilemedin on gün sürüyor.

Bu çiftçilerden hangilerinin söyledikleri tarımda makine kullanımının yaygınlaşmasının bir sonucudur?

- A) I ve II B) I ve IV C) II ve III
 D) II ve IV E) III ve IV

1933 yılını kapsar (1933-1937)

1. Dar açılı bir ABC üçgeninin iç açılarının ölçüleri derece türünden a, b ve c olmak üzere $a > b > c$ olduğu bilinmektedir.

Buna göre;

$$x = \operatorname{cosec}(a + b) = \operatorname{cosec}(61^\circ + 60^\circ) = \operatorname{cosec} 121^\circ$$

$$y = \operatorname{cosec}(a + c) = \operatorname{cosec}(61^\circ + 59^\circ) = \operatorname{cosec} 120^\circ$$

$$z = \operatorname{cosec}(b + c) = \operatorname{cosec}(60^\circ + 59^\circ) = \operatorname{cosec} 119^\circ$$

sayılarının küçükten büyüğe doğru sıralanışı aşağıdakilerden hangisidir?

- A) $x < y < z$ B) $x < z < y$ C) $y < x < z$
D) $y < z < x$ E) $z < y < x$

2. $\pi < x < \frac{3\pi}{2}$ ise $\sqrt{\tan^2 x} + \sqrt{\cos^2 x} + \cos x$ ifadesinin eşiti aşağıdakilerden hangisidir?

- A) $2\cos x + \tan x$ B) $-\tan x$ C) 0
D) $\tan x - 2\cos x$ E) $\tan x$

$$\frac{|\tan x|}{>0} + \frac{|\cos x|}{<0} + \cos x = ?$$

$$\tan x - \cos x + \cos x = \tan x //$$

3. $0 < \theta < \frac{\pi}{2}$ olmak üzere,

$$\csc \theta \cdot \cot \theta \cdot (\cos \theta - 1) = -\frac{1}{8}$$

olduğuna göre $\tan \theta$ değeri kaçtır?

- A) $4\sqrt{3}$ B) $5\sqrt{2}$ C) $3\sqrt{7}$ D) $4\sqrt{5}$ E) $7\sqrt{2}$

$$\frac{1}{\sin \theta} \cdot \frac{\cos \theta}{\sin \theta} \cdot (\cos \theta - 1) = -\frac{1}{8}$$

$$\frac{\cos \theta \cdot (\cos \theta - 1)}{1 - \cos^2 \theta} = -\frac{1}{8}$$

$$\frac{\cos \theta \cdot (1 - \cos \theta)}{(1 - \cos \theta)(1 + \cos \theta)} = \frac{1}{8}$$

$$8 \cos \theta = 1 + \cos \theta$$

$$7 \cos \theta = 1$$

$$\cos \theta = \frac{1}{7}$$



$$\tan \theta = 4\sqrt{3} //$$

4. $0 < \alpha < \frac{\pi}{2}$

ise aşağıdakilerden hangisi yanlıştır?

A) $\tan\left(\frac{3\pi}{2} + \alpha\right) = -\cot \alpha$ ✓ B) $\cos\left(\frac{3\pi}{2} - \alpha\right) = \sin \alpha$

C) $\cot\left(\frac{\pi}{2} + \alpha\right) = -\tan \alpha$ ✓ D) $\tan(\pi - \alpha) = -\tan \alpha$

E) $\sin\left(\frac{\pi}{2} + \alpha\right) = \cos \alpha$ ✓ *yok*

5. $0 < \theta < \frac{\pi}{2}$ olmak üzere,

$$\frac{1 + \cot \theta}{\tan \theta} \cdot \frac{\cos \theta - \sin \theta}{\cos \theta} = 3$$

olduğuna göre $\cos \theta$ değeri kaçtır?

- A) $\frac{1}{2}$ B) $\frac{\sqrt{2}}{5}$ C) $\frac{\sqrt{5}}{5}$ D) $\frac{2\sqrt{5}}{5}$ E) $\frac{\sqrt{3}}{5}$

$$\frac{1 + \frac{\cos \theta}{\sin \theta}}{\frac{\sin \theta}{\cos \theta}} \cdot \frac{\cos \theta - \sin \theta}{\cos \theta} = 3 \Rightarrow \frac{\sin \theta + \cos \theta}{\sin \theta} \cdot \frac{\cos \theta - \sin \theta}{\cos \theta} = 3$$

$$\frac{\cos^2 \theta - \sin^2 \theta}{\sin^2 \theta} = 3 \Rightarrow \cos^2 \theta - \sin^2 \theta = 3 \sin^2 \theta \Rightarrow \cos^2 \theta = 4 \sin^2 \theta$$

$$\Rightarrow \cot^2 \theta = 4 \Rightarrow \cot \theta = 2 \Rightarrow \frac{\sqrt{3}}{1}$$

6. $\frac{\pi}{8} < \alpha < \frac{\pi}{4}$ olmak üzere;

$$x = \sin 2\alpha = \sin 60^\circ = \frac{\sqrt{3}}{2}$$

$$y = \cos 2\alpha = \cos 60^\circ = \frac{1}{2}$$

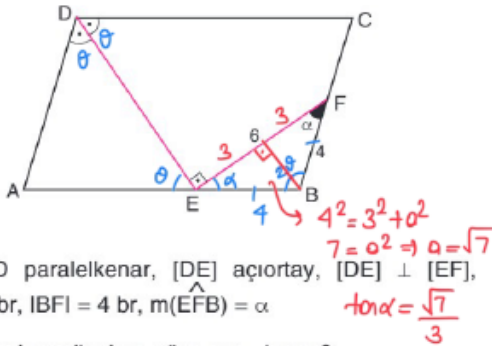
$$z = \tan 2\alpha = \tan 60^\circ = \sqrt{3}$$

$$y < x < z$$

sayılarının küçükten büyüğe doğru sıralanışı aşağıdakilerden hangisidir?

- A) $x < y < z$ B) $x < z < y$ C) $y < x < z$
D) $y < z < x$ E) $z < y < x$

7.

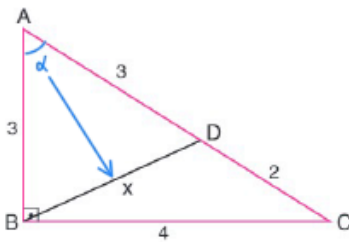


ABCD paralelkenar, [DE] açıortay, [DE] \perp [EF],
IEFI = 6 br, IBFI = 4 br, $m(\widehat{EFB}) = \alpha$ $\tan \alpha = \frac{\sqrt{7}}{3}$

Yukarıda verilenlere göre, $\tan \alpha$ kaçtır?

- A) $\frac{3}{4}$ B) $\frac{5}{3}$ C) $\frac{2}{3}$ **D) $\frac{\sqrt{7}}{3}$** E) $\frac{\sqrt{5}}{2}$

8.



ABI = IADI = 3 br, IDC = 2 br, IBCI = 4 br

Yukarıda verilenlere göre IBDI = x kaç birimdir?

- A) $\frac{5}{3}$ B) $2\sqrt{2}$ **C) $\frac{6}{\sqrt{5}}$** D) $\sqrt{5}$ E) $2\sqrt{3}$

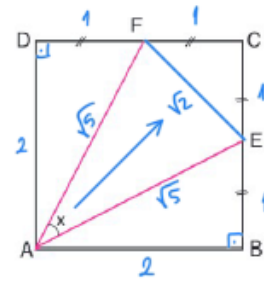
$$x^2 = 3^2 + 3^2 - 2 \cdot 3 \cdot 3 \cdot \cos \alpha$$

$$x^2 = 9 + 9 - 2 \cdot 3 \cdot 3 \cdot \frac{3}{5}$$

$$x^2 = 18 - \frac{54}{5}$$

$$x^2 = \frac{36}{5} \Rightarrow x = \frac{6}{\sqrt{5}}$$

9.



Şekildeki ABCD karesinde E ve F orta noktalarıdır.
 $\cos x$ neye eşittir?

- A) $\frac{3}{5}$ B) $\frac{2}{5}$ C) $\frac{\sqrt{2}}{2}$ **D) $\frac{4}{5}$** E) $\frac{\sqrt{3}}{2}$

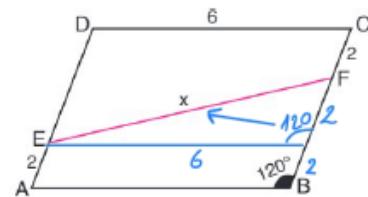
$$\sqrt{2}^2 = \sqrt{5}^2 + \sqrt{5}^2 - 2 \cdot \sqrt{5} \cdot \sqrt{5} \cdot \cos x$$

$$2 = 5 + 5 - 2 \cdot 5 \cdot \cos x$$

$$10 \cos x = 8$$

$$\cos x = \frac{8}{10} = \frac{4}{5}$$

10.



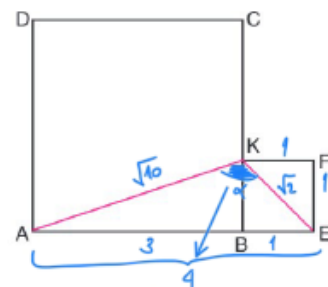
Şekilde ABCD eşkenar dörtgen, IEAI = IFBI = 2, IDC = 6 ve $m(\widehat{ABC}) = 120^\circ$ olduğuna göre, IEFI = x nedir?

- A) $\sqrt{13}$ B) $2\sqrt{13}$ C) 7 D) $3\sqrt{7}$ E) 6

$$x^2 = 2^2 + 6^2 - 2 \cdot 2 \cdot 6 \cdot \cos 120^\circ$$

$$x^2 = 4 + 36 + 2 \cdot 2 \cdot 6$$

11.



ABCD ve BEFK karelerinde IABI = 3IEBI olduğuna göre, $\sin(\widehat{AKE})$ nedir?

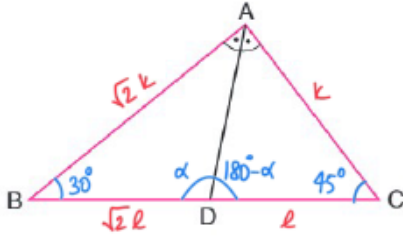
- A) $\frac{\sqrt{5}}{10}$ B) $\frac{3}{10}$ C) $\frac{3}{\sqrt{5}}$ **D) $\frac{2\sqrt{5}}{5}$** E) $\frac{3\sqrt{2}}{2}$

$$4^2 = \sqrt{10}^2 + \sqrt{2}^2 - 2 \cdot \sqrt{10} \cdot \sqrt{2} \cdot \cos \alpha$$

$$16 = 10 + 2 - 4\sqrt{5} \cdot \cos \alpha$$

$$4\sqrt{5} \cdot \cos \alpha = -4 \Rightarrow \cos \alpha = -\frac{1}{\sqrt{5}} \Rightarrow \sin \alpha = \frac{2}{\sqrt{5}}$$

12.



ABC üçgeninde [AD] açıortay

 $m(\hat{B}) = 30^\circ$, $m(\hat{C}) = 45^\circ$ olduğuna göre, $\frac{|BD|}{|DC|}$ oranı kaçtır?

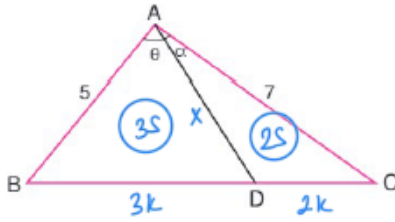
- A) $\frac{\sqrt{2}}{3}$ B) $\frac{1}{\sqrt{2}}$ C) $\frac{\sqrt{6}}{2}$ **D) $\sqrt{2}$** E) $\sqrt{3}$

$$\frac{AD}{\sin 30^\circ} = \frac{AB}{\sin \alpha}, \quad \frac{AD}{\sin 45^\circ} = \frac{AC}{\sin(180^\circ - \alpha)}$$

$$AD \cdot \sin \alpha = AB \cdot \sin 30^\circ \quad AD \cdot \sin(180^\circ - \alpha) = AC \cdot \sin 45^\circ$$

$$\frac{AB \cdot \frac{1}{2}}{\sqrt{2}} = \frac{AC \cdot \frac{\sqrt{2}}{2}}{1}$$

13.

 $3|DC| = 2|BD|$, $|AB| = 5$ br, $|AC| = 7$ br, $m(\hat{BAD}) = \theta$, $m(\hat{CAD}) = \alpha$ olduğuna göre $\frac{\sin \theta}{\sin \alpha}$ oranı kaçtır?

- A) $\frac{5}{7}$ B) $\frac{3}{2}$ C) $\frac{15}{14}$ **D) $\frac{21}{10}$** E) $\frac{7}{10}$

$$\frac{3S = \frac{1}{2} \cdot 5 \cdot \sin \theta}{2S = \frac{1}{2} \cdot 7 \cdot \sin \alpha} \Rightarrow \frac{\sin \theta}{\sin \alpha} = \frac{21}{10}$$

14. T, fonksiyonun periyodu olmak üzere aşağıdakilerden hangisi yanlıştır?

A) $y = \sin(2x + 1)$ ise $T = \pi$ ✓

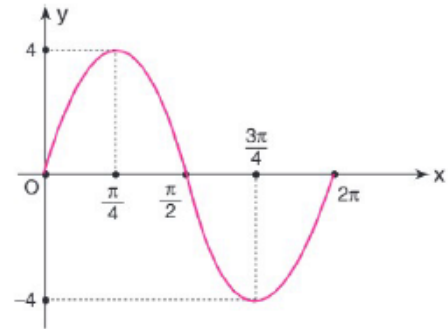
B) $y = 7\sin^2(3x - 1)$ ise $T = \frac{\pi}{3}$ ✓

C) $y = -4\sin^9\left(\frac{x}{2} + 7\right)$ ise $T = 4\pi$ ✓

D) $y = \cos^3(2x + 3)$ ise $T = \frac{\pi}{2}$, $T = \frac{2\pi}{2} = \pi$

E) $y = 2\cos\frac{4-x}{5}$ ise $T = 10\pi$ ✓

15.



Yukarıda grafiği verilen fonksiyon aşağıdakilerden hangisidir?

A) $y = 4\sin 2x$

B) $y = \sin 2x$

C) $y = 4\cos 2x$

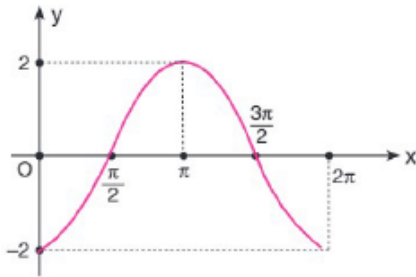
D) $y = \cos 2x$

E) $y = 4\sin x$

$\sin 2 \cdot \frac{\pi}{4} = 0$ ✓

$\sin 2 \cdot \frac{\pi}{4} = \sin \frac{\pi}{2} = 1$

16.



Yukarıdaki grafik aşağıdaki fonksiyonlardan hangisine aittir?

A) $y = 2\sin x$

B) $y = 2\cos x$

C) $y = -2\sin x$

D) $y = -2\cos x$

E) $y = -4\cos x$

$$\cos \pi = -1.$$

$$-\cos \pi = 1.$$

$$-2 \cdot \cos \pi = 2$$

17.

$$f(x) = 2\sin(4x + 1) + 5 \rightarrow T = \frac{2\pi}{4} = \frac{\pi}{2}$$

fonksiyonunun tanım kümesindeki her x gerçel sayısı için $f(x + T) = f(x)$ koşulunu sağlayan en küçük T pozitif sayısı aşağıdakilerden hangisidir?

A) $\frac{\pi}{4}$

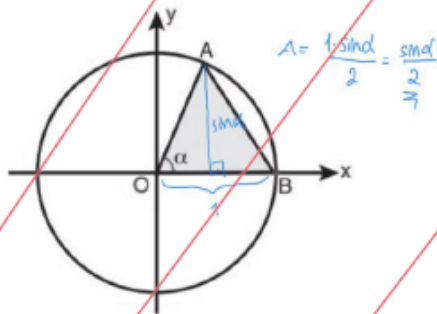
B) $\frac{\pi}{2}$

C) π

D) 2π

E) 4π

18.



Yukarıdaki dik koordinat düzleminde O merkezli birim çember verilmiştir.

$$m(\widehat{AOB}) = \alpha$$

Buna göre, AOB üçgeninin alanının α türünden eşiti aşağıdakilerden hangisidir?

A) $\frac{\tan \alpha}{2}$

B) $\frac{\sin \alpha}{2}$

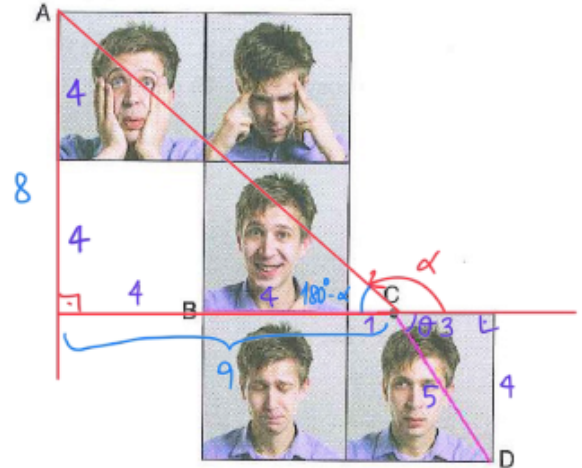
C) $\frac{\cos \alpha}{2}$

D) $\frac{\cot \alpha}{2}$

E) $\frac{\sec \alpha}{2}$

19.

Çağatay, aynı boyuttaki kare şeklindeki fotoğraflarını odasının duvarına aşağıdaki gibi kenarları çakışacak şekilde yapıştırmıştır.



Bu fotoğrafların üzerinde bulunan A ve C noktalarından geçen doğrunun eğimi $-\frac{8}{9}$ 'dir.

Buna göre $\cos(\widehat{DCB})$ aşağıdakilerden hangisine eşittir?

A) $\frac{1}{\sqrt{10}}$

B) $\frac{3}{5}$

C) $-\frac{4}{5}$

D) $-\frac{3}{5}$

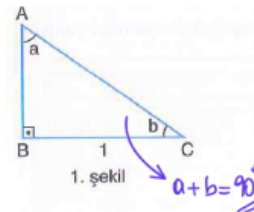
E) $-\frac{1}{\sqrt{10}}$

$$\tan \alpha = -\frac{8}{9}$$

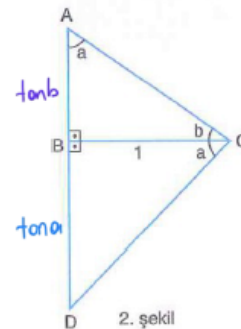
$$\begin{aligned} \cos DCB &= \cos(180^\circ - \theta) \\ &= -\cos \theta \\ &= -\frac{3}{5} \end{aligned}$$

$$\tan(180^\circ - \alpha) = -\tan \alpha = \frac{8}{9}$$

20.



1. şekilde $|BC| = 1$ br ve a ile b açılına sahip ABC dik üçgeni verilmiştir.



ABC üçgeni belirli bir oranda büyütülerek 2. şekildeki DBC üçgeni oluşturulmuştur.

Buna göre DBC üçgeninin alanı ABC üçgeninin alanının kaç katıdır?

A) $\cot^2 a$

B) $\tan^2 a$

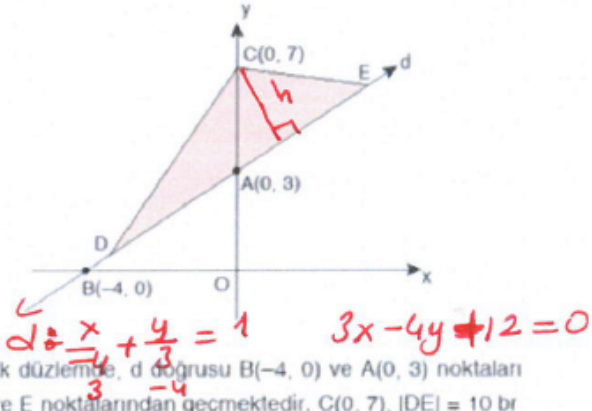
C) $\sec^2 a$

D) $\csc a$

E) $\tan a$

$$\frac{A(DCB)}{A(ABC)} = \frac{\frac{\tan a}{2}}{\frac{\tan b}{2}} = \frac{\tan a}{\tan b} = \frac{\tan a}{\cot a} = \frac{\tan a}{\frac{1}{\tan a}} = \tan^2 a$$

21.



Analytik düzlemde, d doğrusu B(-4, 0) ve A(0, 3) noktaları ile D ve E noktalarından geçmektedir. C(0, 7), |DE| = 10 br

Yukarıdaki verilere göre, A(CDE) kaç br² dir?

- A) 12 B) 16 C) 20 D) 24 E) 28

$$h = \frac{|3 \cdot 0 - 4 \cdot 7 + 12|}{\sqrt{3^2 + 4^2}} = \frac{16}{5}$$

$$Alanı = \frac{10 \cdot \frac{16}{5}}{2}$$

22. Dik koordinat düzleminde A(a, b) ve B(c, d) noktaları arasındaki uzaklık

$$|AB| = \sqrt{(c-a)^2 + (d-b)^2}$$

formülüyle hesaplanır.

Aşağıdaki ölçeklendirilmiş haritada; Ankara(A), Burdur(B) ve Kayseri(K) illerinin dik koordinat düzlemindeki koordinatları belli bir uzunluk birimine göre verilmiştir.



İki nokta arasındaki uzaklığı hesaplayan bir harita programı, Ankara ile Burdur illeri arasındaki kırmızı renkli çizgi ile gösterilen uzaklığı 450 kilometre olarak hesaplıyor.

Buna göre, bu harita programı Burdur ile Kayseri illeri arasındaki mavi renkli çizgi ile gösterilen uzaklığı kaç kilometre olarak hesaplar?

- A) 560 B) 600 C) 640 D) 700 E) 720

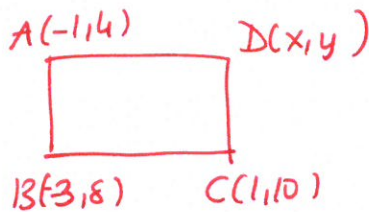
$$|AB|^2 = (0+9)^2 + (11+1)^2 = 15 \text{ br } \text{450 km}$$

$$|BK|^2 = (3+9)^2 + (15+1)^2 = 20 \text{ br } \text{X}$$

$$\frac{20 \cdot 10}{15} = 600$$

23. Köşeleri A(-1, 4), B(-3, 8), C(1, 10) ve D(x, y) olan ABCD dikdörtgeninin D köşesinin orjine olan uzaklığı kaç birimdir?

- A) $\sqrt{10}$ B) $3\sqrt{5}$ C) $4\sqrt{3}$
D) $4\sqrt{5}$ E) $4\sqrt{10}$



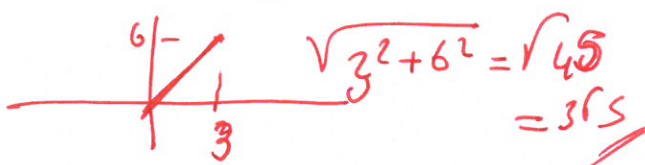
$$-1+1 = -3+x$$

$$x=3$$

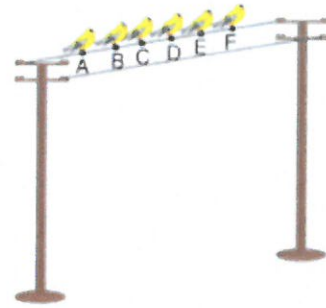
$$4+10 = 8+y$$

$$y=6$$

$$D(3, 6)$$



- 24.



Yukarıdaki şekilde gergin duran bir elektrik teline eşit aralıklarla sıralanmış altı kuş resmedilmiştir.

A(2, -5), C(10, -11) dir.

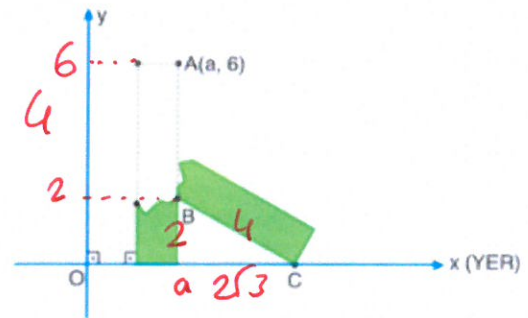
Buna göre, F noktasının koordinatları aşağıdakilerden hangisinde doğru verilmiştir?

- A) (20, -18) B) (22, -20) C) (20, -22)
D) (18, -18) E) (18, -20)

$$\begin{array}{c} (2, -5) \quad (10, -11) \\ A \quad 2k \quad C \quad 3k \quad F \\ |-----| \end{array}$$

$$X: \begin{array}{r} 2k \quad 8 \text{ arttır} \\ 3k \quad 12 \text{ arttır} \\ \hline 10+12 = 22 \end{array} \quad Y: \begin{array}{r} 2k \quad 6 \text{ azaltılır} \\ 3k \quad 9 \\ \hline -11+9 = -20 \end{array}$$

- 25.



Yere dik konumda bulunan bir direk B noktasından kırılarak bir köşesi C noktasına gelecek şekilde düşmüştür.

A(a, 6), B(a, 2)

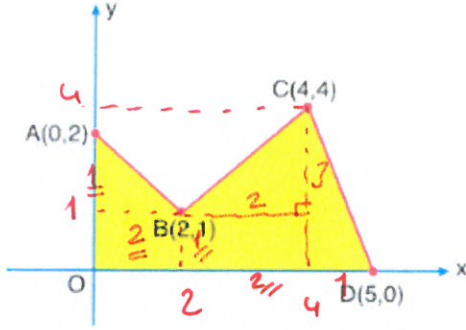
Buna göre, [BC] nin eğimi kaçtır?

- A) $-\sqrt{3}$ B) $-\frac{1}{2}$ C) $-\frac{\sqrt{3}}{2}$ D) $-\frac{\sqrt{3}}{3}$ E) $-\frac{\sqrt{3}}{6}$

$$m = -\frac{2}{2\sqrt{3}}$$

$$= -\frac{1}{\sqrt{3}} = -\frac{\sqrt{3}}{3}$$

26.



Dik koordinat düzleminde $A(0,2)$, $B(2,1)$, $C(4,4)$ ve $D(5,0)$ olduğuna göre, boyalı bölgenin alanı kaç birimkaredir?

- A) 9 B) 10 C) 11 D) 12 E) 13

$$= \frac{1 \cdot 2}{2} + \frac{2 \cdot 3}{2} + 1 \cdot 2 + 1 \cdot 2 + \frac{1 \cdot 4}{2}$$

$$= 1 + 3 + 2 + 2 + 2$$

27. Analitik düzlemde $(2 - m)x + my + 3 = 0$ doğrusunun eğimi $\frac{1}{2}$ olduğuna göre, m kaçtır?

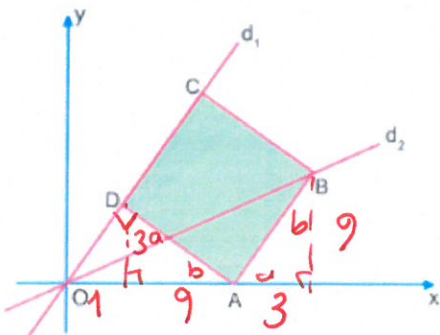
- A) -2 B) -1 C) 1 D) 2 E) 4

$$m = \frac{1}{2} = \frac{-2+m}{m}$$

$$m = -4 + 2m$$

$$4 = m$$

28.



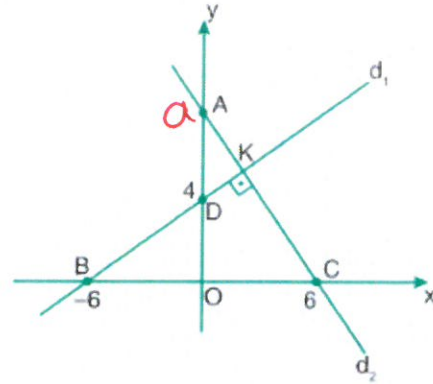
Analitik düzlemde ABCD kare, $d_1 \cap d_2 = \{O\}$

Yukarıdaki verilere göre, d_1 doğrusunun eğimi 3 olduğuna göre, d_2 doğrusunun eğimi kaçtır?

- A) $\frac{8}{13}$ B) $\frac{9}{13}$ C) $\frac{10}{13}$ D) $\frac{11}{13}$ E) $\frac{12}{13}$

$$d_2: m = \frac{9}{13}$$

29.



Dik koordinat sisteminde $d_1 \perp d_2$, $B(-6, 0)$, $C(6, 0)$, $D(0, 4)$, $d_1 \cap d_2 = \{K\}$

Yukarıdaki verilere göre, A noktasının ordinatı kaçtır?

- A) 6 B) 8 C) 9 D) 10 E) 12

$$m_1 \cdot m_2 = -1$$

$$\frac{4}{6} \cdot m_2 = -1$$

$$m = -\frac{3}{2}$$

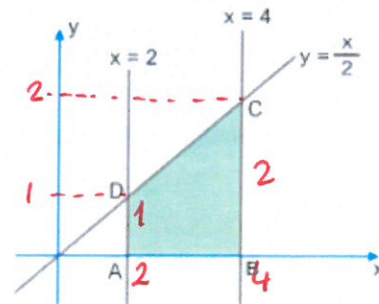
$$\frac{a}{6} = \frac{3}{2}$$

$$a = 9$$

$$x = 4$$

$$y = \frac{4}{2} = 2$$

30.



Analitik düzlemde $y = \frac{x}{2}$, $x = 4$ ve $x = 2$ doğruları ile x eksenini arasında sınırlandırılmış ABCD dörtgenel bölgesi verilmiştir.

Yukarıdaki verilere göre, A(ABCD) kaç birimkaredir?

- A) 3 B) 4 C) 5 D) 6 E) 7

$$\frac{2+4}{2} \cdot 2$$